

tptlibressavoirs : modèles L^AT_EX pour Télécom ParisTech et Libres Savoirs *

Cédric Ware**

2017/04/21

Ce document présente les packages L^AT_EX de la suite **tptlibressavoirs**, qui propose : des modèles de présentations suivant la charte Télécom ou Libres Savoirs via un thème Beamer ; et un modèle de polycopié Libres Savoirs.

Note for English readers This theme being reserved to Télécom ParisTech students and staff, a large majority of whom are much better readers of French than English, and the author's resources being limited, there is no English documentation. However, the comments in the source code are in English and, along with the examples, should help understand the gist of it.

Pour les impatientes Téléchargez <http://perso.telecom-paristech.fr/~ware/soft/tptlibressavoirs/tptlibressavoirs-latest.zip>, extrayez-en le contenu dans un répertoire de votre choix, recopiez un fichier `.tex` d'exemple dans le sous-répertoire `doc/`, et codez. Sur les stations Linux gérées par la DSI de Télécom ParisTech, l'installation est déjà faite, les exemples sont dans `/usr/share/doc/latex-tptlibressavoirs/examples/`.

Comment utiliser ce document ? Partez de la table des matières. Suivant le document que vous voulez créer : présentation, polycopié, etc., reportez-vous au chapitre adéquat. Chaque chapitre explique d'abord l'utilisation basique du thème ou du package, puis montre des fonctionnalités progressivement plus avancées. Les figures vous montreront d'un coup d'œil à quoi vous attendre.

Modifier, proposer de nouvelles fonctionnalités Si vous souhaitez modifier les packages, l'annexe **B** explique l'organisation des sources L^AT_EX et comment les compiler ; le source des packages individuels est commenté en détail à la fin de chaque chapitre.

*Version : 3.1.2

**cedric.ware@telecom-paristech.fr

Table des matières

Pour les impatientes	1
Comment utiliser ce document ?	1
Modifier, proposer de nouvelles fonctionnalités	1
1 Présentations Télécom ParisTech : le thème Beamer tpt	4
1.1 Utilisation basique pour présentation chartée	4
1.2 Ajouts et options	7
1.2.1 Afficher l’auteur, l’en-tête, le nombre de pages, les icônes Beamer	7
1.2.2 Anciennes versions de la charte	7
1.2.3 Cacher le texte qui déborde	7
1.2.4 Gestion des fontes	9
1.2.5 Personnaliser les boîtes de pied de page	9
1.2.6 Personnaliser la page de titre	9
1.2.7 Ajouter un logo	10
1.3 Utilisation avancée	12
1.3.1 Alignement du titre des frames	12
1.3.2 Changer les tailles et positions	12
1.3.3 Exemple avancé complet	12
1.4 Documentation du code	14
1.4.1 Infrastructure des options	14
1.4.2 Mise en place, définition des versions, paramètres et options . . .	16
1.4.3 Macros de méta-information	22
1.4.4 Titre des frames	24
1.4.5 Décorations	27
1.4.6 Hauteur des frames	35
1.4.7 Frames spéciaux	36
1.4.8 Page de titre	37
1.4.9 Logos, polices et couleurs, version 2007	38
1.4.10 Polices et couleurs, version 2013 et 2015	39
2 Présentations Libres Savoirs : le thème Beamer tptlibressavoirs	42
2.1 Utilisation basique pour transparents de cours	42
2.2 Options de licence	44
2.2.1 Affichage en fin de présentation	44

2.2.2	Langue	45
2.2.3	Choix de licence standard	45
2.2.4	Licence non standard	45
2.3	Personnalisation	45
2.4	Documentation du code	46
2.4.1	Gestion des options, chargement des packages parents	46
2.4.2	Changements par rapport au thème <code>tpt</code>	46
2.4.3	Page de titre	47
2.4.4	Transparent de licence	50
2.4.5	Divers	51
3	Polycopiés Libres Savoirs : le package \LaTeX <code>tptpolylibressavoirs</code>	52
3.1	Utilisation basique	52
3.2	Documentation du code	55
3.2.1	Package <code>tptpolylibressavoirs</code>	55
3.2.2	Package <code>tptpolylibressavoirs-common</code>	55
3.2.3	Package <code>tptpolylibressavoirs-memoir</code>	59
3.2.4	Package <code>tptpolylibressavoirs-stdclass</code>	61
A	Packages divers pour la suite <code>tptlibressavoirs</code>	64
A.1	Package <code>tptbranding</code>	64
A.2	Package <code>tptlsvbase</code>	66
B	Pour les développeurs	78
B.1	Compiler les sources	78
	Compilation partielle	78
B.2	Modifications des packages	78
	Mon éditeur ne colorise plus les sources!	78
B.3	Ajout d'une démonstration	79

Chapitre 1

Présentations Télécom ParisTech : le thème Beamer tpt

1.1 Utilisation basique pour présentation chartée

Ce thème Beamer s'utilise comme tous les autres : `\usetheme[<options>]{tpt}`. Quelques macros non-standard : `\email`, `\institute` et `\dept` permettent de spécifier vos adresse électronique, institution et département.

Nul besoin d'en savoir plus, mais un exemple complet enrichira cette explication. Le résultat en est affiché figure 1.1.

`\email`
`\institute`
`\dept`

```
1 \documentclass{beamer}
2 \usepackage[utf8]{inputenc} % Modifier selon l'encodage (latin1, utf8...)
3 %% Ajouter tous \usepackage{s} utiles, par exemple :
4 \usepackage[T1]{fontenc}
5 \usepackage[francais]{babel}
6
7 \mode<presentation>
8 \usetheme{tpt}
9
10 %% Principales options du thème :
11 %% -- authorintitle      afficher l'auteur dans la page de titre
12 %% -- navsymbols        afficher les boutons de navigation de Beamer
13 %% -- infolines          afficher une ligne d'en-tête avec la section
14 %% -- framecount         afficher le nombre total de frames (Page 2/N)
15 %% -- bodyframecount     ... idem sans compter annexes et licence
16 %% -- nohelvet           ne pas passer la fonte en Helvetica
17 %%                      (penser alors à \usepackage{lmodern} !)
18
19 %% Faire apparaître le plan avant chaque section :
20 \AtBeginSection[]{\contentsframe[currentsection]}
21 \renewcommand*\contentsframenname{Plan de la présentation}% Avec un beau titre.
22
23 %% Métadonnées : titre, auteur...
```

```

24 \title[Mon titre]{Ceci est le titre}
25 \subtitle{et le sous-titre}
26 \author{Cédric Ware}
27 \email{<cedric.ware@telecom-paristech.fr>}
28 \institute{Institut Mines-Télécom}% Ne pas changer : le PPT officiel l'interdit.
29 \dept[Dépt.]{Département}
30 \date[\the\day/\the\month/\the\year]{\today}% ... ou utiliser package datetime.
31
32 \begin{document}
33 \maketitle
34
35 \section{Premièrement}
36 \subsection{Un - A}
37 \subsection{Un - B}
38
39 \begin{frame}
40   \frametitle{Voici le titre du frame}
41   \framesubtitle{Sous-titre optionnel}
42
43   Voici un itemize:
44   \begin{itemize}
45     \item Niveau~1
46   \begin{itemize}
47     \item Niveau~2
48   \begin{itemize}
49     \item Niveau~3
50   \end{itemize}
51   \end{itemize}
52   \end{itemize}
53
54   \pause
55   Après une pause, cette belle équation :
56   \[ 1 + e^{\pm i \pi} = 0 \]
57 \end{frame}
58
59 \section{Deuxièmement}
60 \subsection{Deux - A}
61 \subsection{Deux - B}
62
63 %% \begin{partframe}
64 %%   \frametitle{Frame spécial demi-fond à utiliser plus tard}
65 %%   \framesubtitle{Sous-titre optionnel (à mettre en-dessous?)}
66 %% Pour le plan?...  FIXME marge.
67 %% \end{partframe}
68
69 \end{document}

```

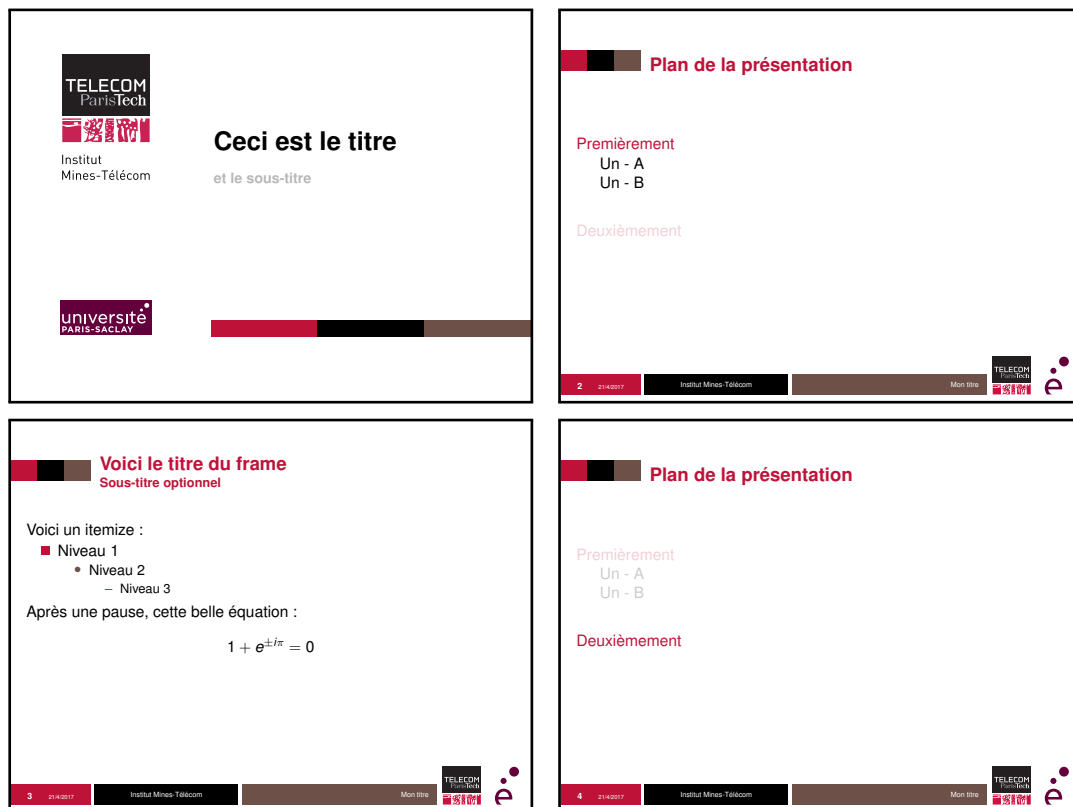


FIGURE 1.1: Exemple de présentation chartée.

```
\usetheme[nohelvet,authorintitle,infolines,framecount,navsymbols]{tpt}
```



FIGURE 1.2: Charte graphique modifiée avec quelques options.

1.2 Ajouts et options

1.2.1 Afficher l’auteur, l’en-tête, le nombre de pages, les icônes Beamer

Quelques options permettent de dévier légèrement de la charte pour activer des fonctionnalités auxquelles s’attend un utilisateur de $\text{\LaTeX}+\text{Beamer}$:

- `authorintitle` : affiche l’auteur dans la page de titre.
- `infolines` : affiche une ligne d’en-tête avec le plan et la section en cours.
- `framecount` : remplace le n° de page n par « n/N » où N est le nombre total de frames.
- `bodyframecount` : comme `framecount`, mais où N ne compte pas les annexes.
- `navsymbols` : fait apparaître les symboles de navigation Beamer. On peut aussi utiliser `navsymbols=left` ou `navsymbols=right` pour en changer la position.

1.2.2 Anciennes versions de la charte

Il est possible d’utiliser des versions antérieures de la charte graphique, par exemple pour recompiler une ancienne présentation sans modification. La figure 1.3 montre la charte version 2013.

1.2.3 Cacher le texte qui déborde

Par défaut, dans un frame trop chargé, le texte déborde sur les boîtes de bas de page et le logo, cf. figure 1.4. Si l’on veut qu’elles le cachent, utiliser l’option `bgblocks foreground`.

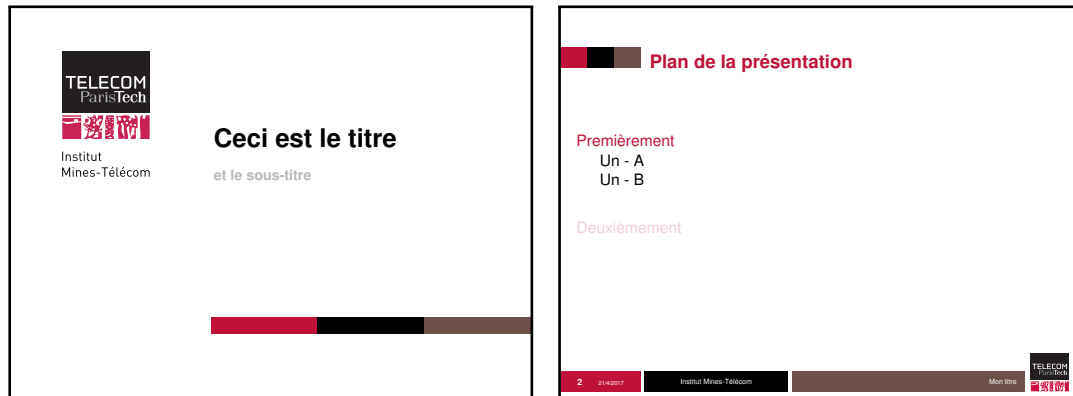


FIGURE 1.3: Exemple suivant la charte 2013, sans le logo Paris-Saclay, en utilisant `\usetheme[year=2013]{tpt}`.

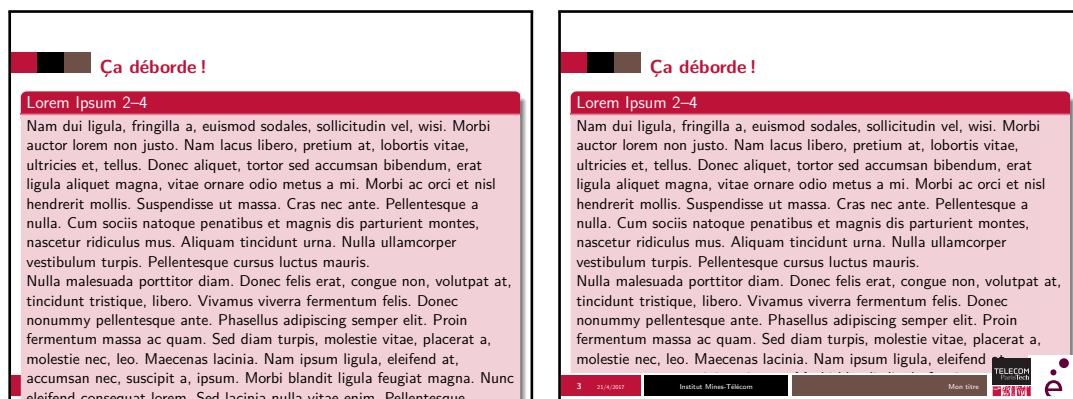


FIGURE 1.4: Texte qui déborde : à gauche, le comportement par défaut ; à droite, avec l'option `bgblocks foreground`.


```

\usetheme[authorintitle]{tpt}
\addtobeamertemplate{title text block}{%
  J'annonce que :
}{%
  Contact : \insertemail
}

```



FIGURE 1.5: Exemple d'ajout de texte à la page de titre.

1.2.4 Gestion des fontes

La police utilisée est Helvetica, le modèle Powerpoint utilisant sa dérivée Arial. L'option `nohelvet` laisse en place les fontes L^AT_EX. On peut alors utiliser tout package utile de changement de police : `\usepackage{lmodern}`, `\usepackage{bera}`...

1.2.5 Personnaliser les boîtes de pied de page

Les boîtes de pied de page sont un ensemble de templates Beamer. On les change simplement via `\setbeamertemplate{right bottom box}{\langle contenu \rangle}`. De même pour les couleurs et polices via `\setbeamercolor` et `\setbeamerfont`.

Noter que le masque Powerpoint officiel ne permet pas de changer la boîte noire « Institut Mines-Télécom ». Il est donc conseillé de ne pas toucher au template `mid bottom box`.

1.2.6 Personnaliser la page de titre

On a beau vouloir respecter la charte graphique, chaque présentation a ses spécificités ; on voudra souvent ajouter son adresse électronique, afficher la date, remercier un sponsor en ajoutant son logo... Pour ce faire, on a plusieurs niveaux d'actions possibles.

Ajouter une information

Nous avons déjà vu l'option `authorintitle`, qui affiche l'auteur après le sous-titre.

Plus généralement, pour insérer du texte avant et après le titre par défaut, le plus simple est de l'ajouter au template `title text block`, comme le montre la figure 1.5.

Pour ajouter un logo, on se référera à la section 1.2.7.

Changer le contenu de la page de titre

Si l'on veut tout changer et pas seulement faire des ajouts, il est aussi simple de remplacer `\addtobeamertemplate{title text block}{\langle ... \rangle}{\langle ... \rangle}` par `\setbeamertemplate{title text`

On pourra s'inspirer du contenu par défaut de ce template, donné section 1.4.8. Le contenu est rendu dans un environnement `{minipage}`.

Ajuster la position

On peut ajuster (via `\setlength`) certaines longueurs :

- `\titlelmargin` : marge entre le bord gauche de la page et celui de la `minipage`; `\titlelmargin`
- `\titlerrmargin` : marge entre le bord droit de la page et celui de la `minipage`; `\titlerrmargin`
- `\titlesep` : écart vertical entre titre et sous-titre; `\titlesep`
- `\authorsep` : écart vertical entre sous-titre et auteur. `\authorsep`

Revenir à un titre « à la Beamer »

On peut remettre le titre sous forme de simple texte centré, comme le fait Beamer par défaut, via : `\setbeamertemplate{title page}[default]`.

Changer toute la page de titre

Si les méthodes ci-dessus ne vous suffisent pas, personnalisez la page de titre en entier via : `\setbeamertemplate{title page}{<contenu>}` à votre convenance.

1.2.7 Ajouter un logo

Ajouter un logo sur la page de titre

La macro `\deftitleframeblock{x=<dimen>,y=<dimen>}{<contenu>}` crée une décoration spécifique à la page de titre. `\deftitleframeblock`

Le `<contenu>` peut être ce qu'on veut : texte, `\includegraphics...` Par défaut, c'est son centre qui est placé à la position spécifiée. On peut le changer en ajoutant un paramètre tel que `above right, below...` de la même façon que pour un `\node` d'une figure TikZ : `above right` signifie que le `<contenu>` est au-dessus et à droite du point spécifié, autrement dit que le point spécifié est le coin inférieur gauche du `<contenu>`.

La position se compte par rapport au coin inférieur gauche de la page. Pour se repérer par rapport à un autre coin, utiliser les longueurs `\bgtextblockwidth` et `\bgtextblockheight`. Par exemple, `x=\bgtextblockwidth-1cm` désigne une abscisse à 1 cm du bord droit. On pourra également utiliser avantageusement `\tpttitleframelogoposx` et `\tpttitleframelogoposy`, les coordonnées du logo Télécom de la page de titre. (Plus précisément, les coordonnées de son coin supérieur gauche, comptées à partir du coin supérieur gauche de la page.)

La figure 1.6 montre un exemple : on définit deux logos supplémentaires en vert foncé, un grand X encadré centré à 5 mm sous le milieu du bord supérieur, et une boîte « Logo 2 » alignée avec le logo Télécom et la frise.

```

\setbeamercolor{logo vert}{fg=white,bg=green!50!black}

% Le grand X.
\deftitleframeblock{%
  x=0.5\bgtextblockwidth,
  y=\bgtextblockheight-5mm
}{%
  \usebeamercolor[bg]{logo vert}%
  \framebox{\Huge X}%
}

% La boîte Logo 2.
\deftitleframeblock{%
  x=\tpttitleframelogoposx,
  y=\tpttitleframefriezeputy,
  below right
}{%
  \begin{beamercolorbox}[wd=25mm,center,sep=2pt]{logo vert}
    Logo 2
  \end{beamercolorbox}%
}

```



FIGURE 1.6: Exemple de logo spécifique à la page de titre.

Pour plus de fonctions, on se référera à la macro `\defbgblock` du thème Beamer `bgblocks`, documenté par ailleurs¹ : `\deftitleframeblock` encapsule `\defbgblock` et a la même syntaxe.

Ajouter un logo sur tous les frames sauf la page de titre

Se référer au paragraphe ci-dessus en remplaçant `\deftitleframeblock` par `\defbgblock` directement.

Ajouter un logo sur tous les frames y compris la page de titre

Afin qu'un bloc défini par `\defbgblock` s'affiche aussi sur la page de titre, il suffit d'ajouter son nom dans la liste des blocs `\tpttitleframebgblocklist` :

```

\defbgblock[X]{...}
\edef\tpttitleframebgblocklist{\tpttitleframebgblocklist,X}% Ou \addto...

```

1. Il fait partie de `tptlibressavoirs`, donc sa doc sera au même endroit, mais elle est dans un document séparé.

1.3 Utilisation avancée

En plus des options données section 1.2, d'autres options sont disponibles, ainsi qu'un certain nombre de paramètres sur lesquels on peut jouer.

1.3.1 Alignement du titre des frames

Par défaut, le titre des frames est aligné sur la frise supérieure gauche, avec un léger décalage s'il y a un sous-titre. Des options du package permettent de le modifier :

- `align frametitle=baseline` (option par défaut) : la frise est alignée avec la première ligne du titre.
- `align frametitle=bottom baseline` : idem avec la dernière ligne du titre.
- `align frametitle=bottom` : idem avec le point le plus bas du titre.
- `align frametitle=subtitle bottom baseline` : idem avec la dernière ligne du sous-titre.
- `align frametitle=subtitle bottom` : idem avec le point le plus bas du sous-titre.
- `frametitle xshift=<dimen>, frametitle yshift=<dimen>` : décale le point de référence défini via les options ci-dessus par rapport au coin inférieur droit de la frise.
- `frametitle xshift if subtitle=<dimen>, frametitle yshift if subtitle=<dimen>` : décale le point de référence seulement s'il y a un sous-titre.

Note : `align frametitle` réinitialise les décalages à 0, sauf `frametitle xshift` qui prend la valeur de `\tptframetitlelmargin`. Les valeurs initiales sont `align frametitle=baseline` et `frametitle yshift if subtitle=8pt`.

1.3.2 Changer les tailles et positions

La figure 1.7 présente les longueurs sur lesquelles on peut jouer pour changer l'apparence de la présentation. Par exemple, pour avoir un logo plus grand, jouer sur `\tptlogowidth`. L'ajustement se fera sur la boîte de pied de page inférieure droite.

1.3.3 Exemple avancé complet

Le code de cet exemple montre quelques-unes des fonctions documentées ci-dessus.

```
70 \documentclass{beamer}
71 \usepackage[utf8]{inputenc}
72 \usepackage[T1]{fontenc}
73 \usepackage[français]{babel}
74
75 \mode<presentation>
```

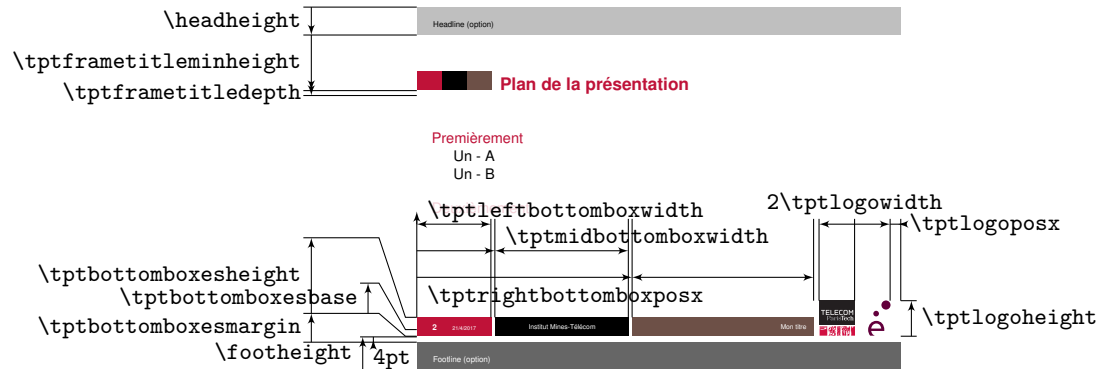


FIGURE 1.7: Anatomie d'un frame selon le thème tpt.

```

76 \usetheme[nohelvet,infolines,authorintitle,framecount,navsymbols]{tpt}
77 \usepackage{lmodern}
78 \usepackage{lipsum}% Faux texte: "Lorem Ipsum..."
79
80 % Utilisons des blocs aux coins arrondis avec ombre.
81 \setbeamertemplate{blocks}[rounded][shadow=true]
82
83 %% Méta-information.
84 \title[Mon titre]{Ceci est le titre}
85 \subtitle{et le sous-titre}
86 \author{Cédric Ware}
87 \email{<cedric.ware@telecom-paristech.fr>}
88 \institute{Institut Mines-Télécom}% Ne pas changer : le PPT officiel l'interdit.
89 \dept[Dépt.]{Département}
90 \date[\the\day/\the\month/\the\year]{\today}% ... ou utiliser package datetime.
91
92 \begin{document}
93 \maketitle
94
95 \section{Premièrement}
96 \subsection{Un - A}
97 \subsection{Un - B}
98
99 %% Démonstration : infolines.
100 \begin{frame}{Avec en-tête et bloc}
101   \begin{block}{Lorem Ipsum 1}
102     \lipsum[1]
103   \end{block}
104 \end{frame}
105
106 \section{Deuxièmement}
107 \subsection{Deux - A}
108 \subsection{Deux - B}
109

```

```

110 %% Démonstration : texte qui déborde.
111 {
112   % Désactivons temporairement les fioritures.
113   \tptthemekeys{navsymbols=false, frametitle height=14.7mm}
114   \setbeamertemplate{headline}[default]
115   \makeatletter\beamer@calculateheadfoot\makeatother
116   \setupbgblocks
117
118   \begin{frame}
119     \frametitle{Ça déborde !}
120     \begin{alertblock}{Lorem Ipsum 2--4}
121       \lipsum[2-4]
122     \end{alertblock}
123   \end{frame}
124 }
125
126 \end{document}

```

1.4 Documentation du code

1.4.1 Infrastructure des options

On utilise le package `pgfopts`, dérivé de `pgfkeys`, qui s'occupe de toutes les options « nom=valeur ». Les macros `\tptthemekeys` et `\tptthemevalueof` sont des raccourcis pour accéder au « dossier » `/tpt theme` que nous nous réservons dans l'arborescence de clefs de `pgfkeys`.

```

127 %% Use pgfkeys/pgfopts for option handling, define shortcut macros.
128 \RequirePackage{pgfopts}
129 \newcommand\tptthemekeys[1]{\pgfqkeys{/tpt theme}{#1}}
130 \newcommand\tptthemevalueof[1]{\pgfkeysvalueof{/tpt theme/#1}}
131

```

Les options doivent être traitées au début du package, et certaines nécessiteront des actions que l'on ne pourra pas effectuer immédiatement, notamment relayer des options au thème `bgblocks` ; mais on veut pouvoir les spécifier aussi après le chargement du package, via `\tptthemekeys`. Il nous faut donc deux définitions : une temporaire, qui repousse l'appel de la vraie définition jusqu'au moment opportun.

Nous allons utiliser `\AtEndOfPackage` pour les actions et redéfinitions à faire à la fin du présent package ; et une macro `\tpt@executedeferredkeys` qui sera exécutée après l'appel au thème `bgblocks`. Pour des raisons complexes d'expansion de macro par \TeX , on stockera des appels à `\tptthemekeys` plutôt qu'une liste d'options.

Préparons donc une macro `\tpt@definedeferredkey{<clef>}{<déf>}{<mécanisme>}` où `<clef>` est le nom de la clef PGF à définir (sous le dossier `/tpt theme`) ; `<déf>` sera la définition définitive de cette clef ; et `<mécanisme>` pourra être `\AtEndOfPackage` pour une clef à redéfinir à la toute fin du présent package, ou `\g@addto@macro\tpt@executedeferredkeys` pour la redéfinir lorsque sera exécutée `\tpt@executedeferredkeys`.

```

132 %%
133 %% Prepare a macro for keys that can't be executed until after bgblocks
134 %% theme is loaded, or until the end of package. #1 is the key's name;
135 %% #2 its eventual definition; #3 the deferment mechanism, e.g.
136 %% \AtEndOfPackage or \g@addto@macro\tpt@executeddeferredkeys.
137 %%
138 \newcommand*\tpt@executeddeferredkeys{}% Will be executed after bgblocks.
139 \newcommand\tpt@defineddeferredkey[3]{%
140   #3{\tptthemekeys{#1#2}}%      After deferment, define key #1 as #2.
141   \tptthemekeys{#1/.code={%      In the meantime, if the key is called...
142     \ifx\pgfkeysnovalue##1%      ... register a deferred \tptthemekeys...
143     #3{\tptthemekeys{#1}}%      ... with key alone or key=value if any.
144     \else
145     #3{\tptthemekeys{#1=##1}}%
146     \fi
147   }}%
148 }
149

```

On définit aussi des handlers PGF pour pouvoir écrire `<clef>/\defer@end={<déf>}` dans un appel à `\tptthemekeys`. `<déf>` est le code `pgfkeys` qui aurait suivi `<clef>` dans sa définition ; on écrira par exemple `<clef>/\defer@end={<valeur>}` ou `<clef>/\defer@end={/.code={<code>}}`

Il y a trois handlers : `\defer@end` définira et exécutera `<clef>` via `\AtEndOfPackage` ; `\defer@afterpkgs` le fera via `\tpt@executeddeferredkeys` ; et `\bgblocks key[=<clef bgblocks>]` est prévu spécialement pour les clefs à relayer au thème `bgblocks` via un appel à `\bgblockglobalkeys{<clef bgblocks>}`. Ce dernier handler utilise des macros `\tpt@relay@bgblock@key` et `\tpt@relay@bgblock@key@samename` dérivées de `\tpt@defineddeferredkey` définies ci-dessous.

```

150 %% Prepare pgfkeys handlers to easily define deferred keys.
151 \tptthemekeys{%
152   /handlers/.defer@end/.code={% Define key at end of package.
153     % Reset \pgfkeyscurrentname to the key being handled.
154     \edef\pgfkeyscurrentkey{\pgfkeyscurrentpath}%
155     \pgfkeys@split@path
156     % Call \tpt@defineddeferredkey with \AtEndOfPackage; careful with expansion.
157     \expandafter\tpt@defineddeferredkey
158     \expandafter{\pgfkeyscurrentname}{#1}{\AtEndOfPackage}%
159   },
160   /handlers/.defer@afterpkgs/.code={% Define key after packages loaded.
161     % Reset \pgfkeyscurrentname to the key being handled.
162     \edef\pgfkeyscurrentkey{\pgfkeyscurrentpath}%
163     \pgfkeys@split@path
164     % Call \tpt@defineddeferredkey with \g@addto@macro; careful with expansion.
165     \expandafter\tpt@defineddeferredkey
166     \expandafter{\pgfkeyscurrentname}%
167     {#1}{\g@addto@macro\tpt@executeddeferredkeys}%
168   },
169   /handlers/.bgblocks key/.code={% Define key as a call to \bgblockglobalkeys.

```

```

170                                     % FIXME check bgblocks version.
171 % Reset \pgfkeyscurrentname to the key being handled.
172 \edef\pgfkeyscurrentkey{\pgfkeyscurrentpath}%
173 \pgfkeys@split@path
174 % If there is no argument, relay the same key to bgblocks using macro
175 % \tpt@relay@bgblock@key@samenam defined below; if there is an
176 % argument, it is the name of the bgblocks key to execute through
177 % \tpt@relay@bgblock@key likewise.
178 \ifx\pgfkeysnovalue#1
179   \expandafter\tpt@relay@bgblock@key@samenam
180   \expandafter{\pgfkeyscurrentname}%
181 \else
182   \expandafter\tpt@relay@bgblock@key
183   \expandafter{\pgfkeyscurrentname}{#1}%
184 \fi
185 },
186 }
187
188 %% Special macros to define deferred key to be relayed to bgblocks.
189 \newcommand\tpt@relay@bgblock@key[2]{%
190   \tpt@definedeferredkey{#1}{/.code={\bgblockglobalkeys{#2=##1}}}%
191   {\g@addto@macro\tpt@executedeferredkeys}%
192 }
193 \newcommand\tpt@relay@bgblock@key@samenam[1]{%
194   % Same as \tpt@relay@bgblock@key, with the same key name.
195   \tpt@relay@bgblock@key{#1}{#1}%
196 }
197

```

1.4.2 Mise en place, définition des versions, paramètres et options

Préparation des différentes versions : un `\if` interne pour chaque version, et une macro `\iftptversion{<version,version...>}{<code>}` qui exécutera le `<code>` du second argument uniquement pour les versions du thème spécifiées dans le premier argument. `\iftptversion`

```

198 %% Theme version flags. One and only one of these flags must be true.
199 \newif\iftpt@ver@mmxv % True when using 2015 version.
200 \newif\iftpt@ver@mmxiii % True when using 2013 version.
201 \newif\iftpt@ver@old % True when using oldest version.
202
203 %% \iftptversion{ver1,ver2...}{code}: executes code if version is among
204 %% the values listed in first argument. Implemented by storing the
205 %% given code into a macro, then using a dedicated pgf key for each
206 %% known version that executes the macro if the theme version corresponds.
207 \newcommand\iftptversion[2]{%
208   \def\tpt@ifver@givencode{#2}% % Store given code.
209   \tptthemekeys{selectver/.cd,#1}% % Execute pgf keys for given version.
210 }
211 \tptthemekeys{%

```



```

212 % Define selectver/<version> keys that execute \tpt@ifver@givencode
213 % if theme version is <version>.
214 selectver/2015/.code={\iftpt@ver@mmxv\tpt@ifver@givencode\fi},
215 selectver/2013/.code={\iftpt@ver@mmxiii\tpt@ifver@givencode\fi},
216 selectver/old/.code={\iftpt@ver@old\tpt@ifver@givencode\fi},
217 }
218

```

On définit maintenant les indicateurs qui serviront aux différentes options et les longueurs pour positionner les éléments des frames.

```

219 %% Global theme option flags.
220 \newif\iftpt@splitheadline % Show Beamer split-theme headline.
221 \newif\iftpt@helvet % Use Helvetica font.
222 \newif\iftpt@framecount % Show "Page m/N" in page box.
223 \newif\iftpt@bodyframecount % Same as above, but N doesn't include appendix.
224 \newif\iftpt@authorintitle % Show author in title.
225
226 %% Theme options, 2007 version.
227 \newif\iftpt@frametitleplain % Frame title has no background.
228 \newif\iftpt@titlefullbg % Title page background takes the whole frame.
229 \newif\iftpt@titlehalfbg % Title page background takes half the frame.
230 \newif\iftpt@titleslimbg % Title page has a band at the top, no backgnd.
231
232 %% Define lengths.
233 \newcommand*\tpt@deflength[2]{\newlength{#1}\setlength{#1}{#2}}
234 \tpt@deflength{\tptbottomboxesmargin}{1.58mm} % Y-position of bottom boxes.
235 \tpt@deflength{\tptbottomboxesheight}{5mm} % Height of bottom boxes.
236 \tpt@deflength{\tptbottomboxesbase}{5pt} % Depth of bot boxes if aligned.
237 \tpt@deflength{\tptframetitlexshift}{0pt} % Frame title position relative...
238 \tpt@deflength{\tptframetitleyshift}{0pt} % ... to top left frieze, X and Y.
239 \tpt@deflength{\tptframetitlexshiftifsubtitle}{0pt} % Frame title offset if...
240 \tpt@deflength{\tptframetitleyshiftifsubtitle}{8pt} % ... there is a subtitle.
241 \tpt@deflength{\tptframetitlelmargin}{6.5pt} % Margin b/w frame title and...
242 \tpt@deflength{\tptframetitlrmargin}{6.4mm} % ... left and right borders.
243 \tpt@deflength{\tptframetitleminheight}{14.7mm} % Frame title bottom align.
244 \tpt@deflength{\tptframetitleddepth}{2.1mm} % Frame title bg bot margin.
245
246 %% Width and position of bottom boxes.
247 %% The "posx" lengths are counted from left border to left edge of box.
248 \tpt@deflength{\tptleftbottomboxposx}{0mm}
249 \tpt@deflength{\tptleftbottomboxwidth}{19.6mm}
250 \tpt@deflength{\tptmidbottomboxposx}{20.65mm}
251 \tpt@deflength{\tptmidbottomboxwidth}{35.3mm}
252 \tpt@deflength{\tptrightbottomboxposx}{56.95mm}
253 \tpt@deflength{\tptrightbottomboxsep}{1.44mm}
254
255 %% Width and position of TPT logo.
256 \tpt@deflength{\tptlogoposx}{8pt} % Counted from right border.
257 \tpt@deflength{\tptlogowidth}{9.4mm}

```

```

258 \tpt@deflength{\tptlogoheight}{\tptlogowidth}
259 \tpt@deflength{\tpttitleframelogoposx}{12.6mm} % Counted from left border.
260 \tpt@deflength{\tpttitleframelogoposy}{10.7mm} % Counted from top border.
261 \tpt@deflength{\tpttitleframelogowidth}{21.57mm}
262
263 %% Width and position of UPSay logos.
264 \tpt@deflength{\tptpictoupsayheight}{\tptlogoheight}
265 \tpt@deflength{\tptpictoupsaywidth}{0.634\tptlogoheight}
266 \tpt@deflength{\tpttitleframelogoupsaywidth}{\tpttitleframelogowidth}
267
268 %% Width and position of frieze.
269 \tpt@deflength{\tpttopleftfriezeposy}{\tptframetitleminheight}% From frame top.
270 \tpt@deflength{\tpttopleftfriezewidth}{19.6mm}
271 \tpt@deflength{\tpttopleftfriezeheight}{5mm}
272 \tpt@deflength{\tpttitleframefriezeposx}{0mm}% From right border.
273 \tpt@deflength{\tpttitleframefriezeposy}{15.7mm}% From bottom.
274 \tpt@deflength{\tpttitleframefriezewidth}{78.8mm}
275 \tpt@deflength{\tpttitleframefriezeheight}{11.5pt}
276
277 %% Position of navigation symbols.
278 \tpt@deflength{\tptnavsymbolmargin}{2pt}% From top of bottom boxes.
279

```

Les options du package sont implémentées en définissant des clefs PGF, puis en invoquant `\ProcessPgfOptions` une fois qu'elles sont toutes en place.

```

280 %% Prepare global keys before processing options.
281 \tptthemekeys{%
282   %
283   % Theme version selection: year=YYYY. (Default: current year.)
284   %
285   year/.code={%
286     \tpt@ver@mmxvfalse\tpt@ver@mmxiiifalse\tpt@ver@oldfalse
287     \ifnum#1<2013
288       \tpt@ver@oldtrue
289     \else\ifnum#1<2015
290       \tpt@ver@mmxiiitru
291     \else
292       \tpt@ver@mmxvtrue
293     \fi\fi
294   },
295   year=\year,
296   %
297   % General theme options.
298   %
299   helvet/.is if=tpt@helvet,
300   nohelvet/.style={helvet=false},
301   helvet=true,
302   authorintitle/.is if=tpt@authorintitle,
303   framecount/.is choice, % Can be framecount=true, false or body.

```

```

304 framecount/false/.code={\tpt@framecountfalse\tpt@bodyframecountfalse},
305 framecount/true/.code={\tpt@framecounttrue\tpt@bodyframecountfalse},
306 framecount/body/.code={\tpt@framecountfalse\tpt@bodyframecounttrue},
307 framecount/.default=true, % Just "framecount" means "framecount=true"...
308 framecount=false, % ... but framecount is set to false by default.
309 bodyframecount/.style={framecount=body},
310 splitheadline/.is if=tpt@splitheadline,
311 splitheadline=false,
312 infolines/.style={splitheadline,slimframetitle},
313 %
314 % Navigation symbol options.
315 %
316 navsymbols/.defer@end={%
317   /.is choice, % Can be navsymbols=false, true, left, right.
318   navsymbols/true/.code={%
319     \setbeamertemplate{\bgblocktemplate{navsymbols}}[default]%
320   },
321   navsymbols/false/.code={%
322     \setbeamertemplate{\bgblocktemplate{navsymbols}}[empty]%
323   },
324   navsymbols/left/.style={navsymbols=true, navsymbols placement=left},
325   navsymbols/right/.style={navsymbols=true, navsymbols placement=right},
326   navsymbols/.default=true, % Just "navsymbols" means "navsymbols=true"...
327   navsymbols=false % ... but it is set to false by default.
328 },
329 navsymbols placement/.defer@end={%
330   /.is choice,% Can be navsymbolsplacement=left, right.
331   navsymbols placement/left/.code={%
332     \bgblockkeys{navsymbols}{above right, x=0pt}%
333   },
334   navsymbols placement/right/.code={%
335     \bgblockkeys{navsymbols}{%
336       above left,
337       x=\bgtextblockwidth-\tptlogoposx-\tptlogowidth-\tptrightbottomboxsep
338     }%
339   }
340 },
341 %
342 % Frame title alignment and positioning options.
343 % The main one only sets the required template at end of package,
344 % so that it's executed only after template definition.
345 %
346 alignframetitle/.style={%
347   alignframetitle@template=#1,
348   frame title xshift=\tptframetitlelmargin,
349   frame title yshift=0pt,
350   frame title xshift if subtitle=0pt,
351   frame title yshift if subtitle=0pt%
352 },

```

```

353 alignframetitle/.value required,
354 alignframetitle@template/.defer@end={/.code={%
355     \setbeamertemplate{frametitle content box}{#1}%
356 }},
357 alignframetitle@template/.value required,
358 align frametitle/.style={alignframetitle=#1},
359 align frame title/.style={alignframetitle=#1},
360 frametitlexshift/.code={\setlength{\tptframetitlexshift}{#1}},
361 frametitlexshift/.value required,
362 frametitle xshift/.style={frametitlexshift=#1},
363 frame title xshift/.style={frametitlexshift=#1},
364 frametitleyshift/.code={\setlength{\tptframetitleyshift}{#1}},
365 frametitle yshift/.style={frametitleyshift=#1},
366 frame title yshift/.style={frametitleyshift=#1},
367 frametitlexshiftifsubtitle/.code={%
368     \setlength{\tptframetitlexshiftifsubtitle}{#1}},
369 frametitlexshiftifsubtitle/.value required,
370 frametitle xshift if subtitle/.style={frametitlexshiftifsubtitle=#1},
371 frame title xshift if subtitle/.style={frametitlexshiftifsubtitle=#1},
372 frametitleyshiftifsubtitle/.code={%
373     \setlength{\tptframetitleyshiftifsubtitle}{#1}},
374 frametitleyshiftifsubtitle/.value required,
375 frametitle yshift if subtitle/.style={frametitleyshiftifsubtitle=#1},
376 frame title yshift if subtitle/.style={frametitleyshiftifsubtitle=#1},
377 frametitleheight/.code={\setlength{\tptframetitleminheight}{#1}},
378 frametitleheight/.value required,
379 frametitle height/.style={frametitleheight=#1},
380 frame title height/.style={frametitleheight=#1},
381 slimframetitle/.style={%
382     frametitle height={\dimexpr\tpttopleftfriezeheight + 4pt\relax}%
383 },
384 align frame title=baseline,          % Default initial values: align on title...
385 frame title yshift if subtitle=8pt,% ... and slight y shift if subtitle.
386 %
387 % Theme options, 2007 version.
388 %
389 frametitleplain/.is if=tpt@frametitleplain,
390 title frame bg/.is choice,
391 title frame bg/none/.code={%
392     \tpt@titlefullbgfalse\tpt@titlefullbgfalse\tpt@titleslimbgfalse
393 },
394 title frame bg/full/.code={%
395     \tpt@titlefullbgtrue\tpt@titlefullbgfalse\tpt@titleslimbgfalse
396 },
397 title frame bg/half/.code={%
398     \tpt@titlehalfbgfalse\tpt@titlefullbgfalse\tpt@titleslimbgfalse
399 },
400 title frame bg/slim/.code={%
401     \tpt@titleslimbgfalse\tpt@titlefullbgfalse\tpt@titleslimbgfalse

```

```

402 },
403 titlefullbg/.style={title frame bg=full},
404 titlehalfbg/.style={title frame bg=half},
405 titleslimbg/.style={title frame bg=slim},
406 titlenobg/.style={title frame bg=none},
407 titlefullbg,
408 %
409 % Head/footline/sidebar options to pass to bgblocks theme.
410 %
411 ignore headline/.bgblocks key,
412 ignore footline/.bgblocks key,
413 ignore left sidebar/.bgblocks key,
414 ignore right sidebar/.bgblocks key,
415 ignore sidebar left/.bgblocks key,
416 ignore sidebar right/.bgblocks key,
417 ignoreheadline/.bgblocks key,
418 ignorefootline/.bgblocks key,
419 ignoreleftsidebar/.bgblocks key,
420 ignorerightsidebar/.bgblocks key,
421 ignoreheadfoot/.bgblocks key,
422 ignoreleftright/.bgblocks key,
423 bgblocksforeground/.bgblocks key={foreground},
424 bgblocks foreground/.bgblocks key={foreground},
425 }
426

```

Une fois que toutes les clefs sont en place, on les exécute suivant les options du package.

```

427 %% Process options via pgfopts.
428 \ProcessPgfoptions{/tpt theme}
429

```

Maintenant on peut charger d'autres packages. D'abord le thème `split` qui va nous donner un template de ligne d'en-tête pour l'option `splitheadline`. Ensuite le thème `bgblocks` qui gère toutes les décorations, accompagné de `calc` qui nous aidera à calculer certaines longueurs. Enfin, `tptbranding`, package qui définit les couleurs, logos et assimilés. Une fois ces packages chargés, on exécutera les clefs mises en attente.

```

430 \mode<presentation>
431 \useoutertheme{split}           % Use theme split for the headline...
432 \setbeamertemplate{footline}[default]% ... without footline and...
433 \iftpt@splitheadline           % ... headline only if requested.
434 \else
435   \setbeamertemplate{headline}[default]
436 \fi
437 \useoutertheme{bgblocks}       % Use theme bgblocks to position decorations.
438 \RequirePackage{calc}          % Package calc will help length calculations.
439 \RequirePackage{tptbranding}    % Package tptbranding defines colors and logos.
440 \tpt@executedeferredkeys       % Now execute deferred keys.
441

```

1.4.3 Macros de méta-information

En vue de pouvoir spécifier le département et l'adresse mail de l'auteur, nous définissons des macros `\email[⟨adresse courte⟩]{⟨adresse longue⟩}` et `\dept[⟨nom court⟩]{⟨nom long⟩}` (similaires à `\author`, `\title...`) Ils pourront être affichés (en version courte ou longue) via `\insertemail`, `\insertshortemail`, `\insertdept`, `\insertshortdept`.

```

442 %%
443 %% Extra metadata commands: \email, \dept. Similarly to \author, \title...,
444 %% they define \insertemail, \insertshortemail, etc.
445 %%
446 \newcommand\email{\@dblarg\tpt@email}
447 \long\def\tpt@email[#1]#2{%
448   \gdef\insertemail{#2}%
449   \gdef\insertshortemail{#1}%
450 }
451 \email{}
452 \newcommand\dept{\@dblarg\tpt@dept}
453 \long\def\tpt@dept[#1]#2{%
454   \gdef\insertdept{#2}%
455   \gdef\insertshortdept{#1}%
456 }
457 \dept{}
458

```

Autre macro utile : `\insertframenumberandmaybetotal`, qui affiche le numéro du frame en cours, éventuellement sous la forme « n/N », suivant les options du thème :

- par défaut, uniquement le frame en cours ;
- avec l'option `framecount`, N est le nombre total de frames ;
- avec l'option `bodyframecount`, N est le nombre de frames hors annexes.

Cette dernière option nécessite une macro `\insertbodyframenumber`, similaire à `\inserttotalframenumber` de Beamer, mais qui ne compte pas les annexes ; nous la définissons également ici, avec le mécanisme associé.

```

459 %%
460 %% Macro \insertframenumberandmaybetotal typesets the current frame number,
461 %% either alone or as "n/N". Package options framecount and bodyframecount
462 %% control whether N is the total frame count or the frame count excluding
463 %% appendixes.
464 %%
465 \newcommand*\insertframenumberandmaybetotal{%
466   \insertframenumber
467   \iftpt@framecount
468     ~/~\inserttotalframenumber
469   \else\iftpt@bodyframecount
470     % See below for definitions of \ifinappendix and \insertbodyframenumber.

```

```

471 \ifinappendix
472 ~/\inserttotalframenumber
473 \else
474 ~/\insertbodyframenumber
475 \fi
476 \fi\fi
477 }
478
479 %%
480 %% Now define \insertbodyframenumber and supporting mechanism.
481 %%
482 \newcommand\insertbodyframenumber{1} % Start at frame 1.
483 \newif\ifinappendix\inappendixfalse % Flag, true when \appendix is given...
484 \let\save@beamer@appendix=\appendix % ... for which we modify \appendix.
485 \renewcommand\appendix{%
486 %
487 % Save frame number: this is the last body frame.
488 %
489 \immediate\write\@auxout{\string\@writefile{nav}%
490 {\noexpand\headcommand{\noexpand\def\noexpand\insertbodyframenumber{\the\c@framenumber}}
491 \save@beamer@appendix
492 \inappendixtrue
493 }
494 \AtEndDocument{%
495 %
496 % If no appendix, then body frame number is total frame number.
497 %
498 \ifinappendix
499 \else
500 \immediate\write\@auxout{\string\@writefile{nav}%
501 {\noexpand\headcommand{\noexpand\def\noexpand\insertbodyframenumber{\the\c@framenumber}}
502 \fi
503 }
504

```

`\contentsframe` Enfin, `\contentsframe` affiche le plan de la présentation dans un frame. Elle utilise la macro `\tableofcontents` gérée par Beamer, et permet de lui passer des options d’affichage telles que `currentsection`, utiles pour montrer la section en cours. Le titre du frame est donné par `\contentsframenam`, qui vaut par défaut `\contentsname` mais peut être redéfinie à volonté.

```

505 %%
506 %% Contents frame (FIXME part frame option).
507 %%
508 \providecommand*\contentsframe[1][]{%
509 \begin{frame}
510 \frametitle{\contentsframenam}
511 \tableofcontents[#1]
512 \end{frame}
513 }

```

```

514 \providecommand*\contentsframenam{\contentsname}
515 \providecommand*\contentsname{Outline}% In case Babel not loaded.
516

```

1.4.4 Titre des frames

Le titre des frames doit être positionné par rapport à la frise en haut à gauche. Pour le goût de chacun (copier PowerPoint, aligner à la \TeX , décaler pour l'esthétique...), plusieurs options sont à gérer, cf. section 1.3.1.

Commençons par définir quelques longueurs.

```

517 %% Define some lengths for the frame title.
518 \newlength\tpt@frametitle@depth      % Depth of the beamercolorbox.
519 \newlength\tpt@frametitle@width      % Width of the beamercolorbox.
520 \newlength\tpt@frametitle@content@width % Width of the content box.
521 \newlength\tpt@frametitle@x          % X position of the content box.
522 \newlength\tpt@frametitle@y          % Y position of the content box.
523

```

Le template Beamer `frametitle` ressemble à celui du thème Beamer par défaut, c'est une `beamercolorbox` qui prend toute la largeur du frame (moins les sidebars). Toutefois, nous la définissons sans marge intérieure, et le contenu sera plus complexe.

```

524 %%
525 %% Frame title: mostly-standard beamercolorbox, whose content handles
526 %% several alignment options through a nested template.
527 %%
528 \defbeamertemplate*{frametitle}{tpt default}[1][\]{%
529   \tptthemekeys{#1}% Set any relevant key for options.
530   \nointerlineskip% Don't skip a line after headline.
531   %
532   % Make a beamercolorbox whose width takes the entire frame (minus sidebars),
533   % containing the |frametitle content box| template, positioned relative to
534   % the frieze logo according to options.
535   %
536   \setlength{\tpt@frametitle@width}%
537     {\textwidth + \beamer@leftmargin + \beamer@rightmargin}%
538   \begin{beamercolorbox}[sep=0pt,wd=\the\tpt@frametitle@width]{frametitle}

```

À ce point, nous sommes au coin supérieur gauche du frame, hors sidebar gauche et headline s'il y en a. Via des `\rule` invisibles, on se translate jusqu'au point de référence souhaité : le coin inférieur droit de la frise, plus un décalage, en veillant à gérer le cas des options `ignore headline` et `ignore sidebar left` qui auront décalé ladite frise.

```

539   %
540   % Calculate offset towards reference point.
541   %
542   \setlength{\tpt@frametitle@x}%
543     {\tpttopleftfriezewidth + \tptframetitlexshift}%
544   \setlength{\tpt@frametitle@y}%

```

```

545         {\tptframetitleminheight - \tptframetitleyshift}%
546     \ifbgblock@ignoreheadline
547         \addtolength{\tpt@frametitle@y}{-\headheight}%
548     \fi
549     \ifbgblock@ignoreleftsidebar
550         \addtolength{\tpt@frametitle@x}{-\beamer@leftsidebar}%
551     \fi
552     \ifx\insertframesubtitle\@empty%
553     \else
554         \addtolength{\tpt@frametitle@x}{-\tptframetitlexshiftifsubtitle}%
555         \addtolength{\tpt@frametitle@y}{-\tptframetitleyshiftifsubtitle}%
556     \fi
557     %
558     % Calculate a minimal depth if this box has a background.
559     %
560     \ifbeamercoloreempty[bg]{frametitle}{%
561         \setlength{\tpt@frametitle@depth}{0pt}%
562     }{%
563         \setlength{\tpt@frametitle@depth}{\tptframetitledepth}%
564     }%
565     %
566     % Invisible \rule{}s to move to reference point and to ensure
567     % a minimal height and depth to the beamercolorbox.
568     %
569     \rule{\tpt@frametitle@x}{0pt}%
570     \rule[-\tpt@frametitle@depth]{0pt}{\tpt@frametitle@y+\tpt@frametitle@depth}%

```

On peut maintenant mettre le contenu, qui est lui-même un template `frametitle content box` dont les variantes gèrent les options d'alignement. On calcule aussi sa largeur.

```

571     %
572     % Actual content is inner template.
573     %
574     \setlength{\tpt@frametitle@content@width}%
575         {\tpt@frametitle@width-\tpt@frametitle@x-\tptframetitlermargin}%
576     \usebeamertemplate{frametitle content box}%
577     \end{beamercolorbox}%
578 }
579

```

Deux macros préliminaires vont nous aider à définir ce template imbriqué. Une simple, `\tpt@bottomalignedbox`, crée une `\vbox` dont la baseline est le dessous de la boîte et non la baseline de la dernière ligne.

```

580 %% Shortcut: create a \vbox aligned on its actual bottom
581 %% instead of its last line's baseline.
582 \newcommand\tpt@bottomalignedbox[1]{%
583     \vbox{#1\nointerlineskip\vbox{}}
584 }
585

```

Une plus complexe, `\tpt@framecontentbox {<vbox>} {<alignbox1>} {<position1>} {<titre>} {<alignbox2>} {<position2>} {<sous-titre>}` est la macro principale qui génère la boîte contenant le titre du frame : elle produit tous les effets d'alignement souhaités via les options ci-dessus, en jouant sur :

- `<vbox>` doit être une macro `\vbox` ou `\vtop` à qui l'on passe un argument contenant les deux boîtes de titre et de sous-titre ; suivant le choix `\vbox` ou `\vtop`, on alignera donc sur l'une de ces deux boîtes.
- `<alignbox1>` et `<alignbox2>` sont soit vides soit `\tpt@bottomalignedbox` pour gérer l'alignement sur une baseline ou sur un dessous de boîte.
- `<position1>` et `<position2>` sont des arguments aux `\parbox` qui contiennent `<titre>` et `<sous-titre>`.

```

586 %% Main macro to generate frame title+subtitle box.  Combinations
587 %% of its arguments effect the required alignment variants.
588 \newcommand\tpt@framecontentbox[7]{%
589   #1{%
590     #2{\hbox{\parbox[#3]{\tpt@frametitle@content@width}{%
591       \usebeamerfont{frametitle}%
592       \raggedright\noindent
593       #4\par
594     }}}%
595     \nointerlineskip
596     \ifx\insertframesubtitle\@empty%
597     \else
598       #5{\hbox{\parbox[#6]{\tpt@frametitle@content@width}{%
599         \usebeamerfont{framesubtitle}%
600         \usebeamerfont{framesubtitle}%
601         \raggedright
602         #7\par
603       }}}%
604     \fi
605   }
606 }
```

Nous pouvons maintenant définir toutes les variantes du template `frametitle content box`, qui portent le même nom que l'option correspondante d'alignement.

```

607 %% Now define all variants of template frametitle content box
608 %% according to alignment options.
609 \defbeamertemplate{frametitle content box}{baseline}{%
610   \tpt@framecontentbox{\vtop}%
611   {}{t}{\strut\insertframetitle\strut}%
612   {}{}{\insertframesubtitle\strut}%
613 }
614 \defbeamertemplate{frametitle content box}{bottom baseline}{%
615   \tpt@framecontentbox{\vtop}%
616   {}{b}{\strut\insertframetitle\strut}%

```

```

617             {}{}{\insertframesubtitle\strut}%
618 }
619 \defbeamertemplate{frametitle content box}{bottom}{%
620   \tpt@framecontentbox{\vtop}%
621     {}{}{\tpt@bottomalignedbox}{b}{\insertframetitle}%
622     {}{}{\insertframesubtitle\strut}%
623 }
624 \defbeamertemplate{frametitle content box}{subtitle bottom baseline}{%
625   \tpt@framecontentbox{\vbox}%
626     {}{}{\strut\insertframetitle\strut}%
627     {}{b}{\insertframesubtitle\strut}%
628 }
629 \defbeamertemplate{frametitle content box}{subtitle bottom}{%
630   \tpt@framecontentbox{\vbox}%
631     {}{}{\strut\insertframetitle\strut}%
632     {}{\tpt@bottomalignedbox}{b}{\insertframesubtitle}%
633 }
634
635 %% Aliases without spaces, required by options handling.
636 \newcommand*\tpt@frametitle@defalias[2]{%
637   \defbeamertemplatealias{frametitle content box}{#1}{#2}%
638 }
639 \tpt@frametitle@defalias{bottombaseline}{bottom baseline}
640 \tpt@frametitle@defalias{subtitlebottombaseline}{subtitle bottom baseline}
641 \tpt@frametitle@defalias{subtitlebottom}{subtitle bottom}
642
643

```

1.4.5 Décorations

On va définir ici toutes les décorations (logos, frises, boîtes de texte) prévues par la charte graphique. Toutes ne seront pas actives sur tous les frames, on s'en occupera section 1.4.5. L'implémentation utilise le thème **bgblocks**.

On commence par les décorations actives dans les frames ordinaires, de façon à pouvoir en copier la liste au moment opportun, ce qui permettra ensuite de ne garder que celle-là dans la liste des « bg blocks » actifs par défaut. On procédera de même pour les divers types de frames spéciaux qui seront définis section 1.4.7.

Boîtes de pied de page

Définition des boîtes contenant les informations de pied de page. Afin de pouvoir en personnaliser le contenu, et supporter plusieurs possibilités de rendu (centré/aligné), on utilise une série de templates Beamer emboîtés :

- **left bottom box** = le texte dans la boîte en bas à gauche; ce template est personnalisable : `\setbeamertemplate{left bottom box}{\langle texte \rangle}` pour changer le texte, `\setbeamerfont` et `\setbeamercolor{left bottom box}{\langle ... \rangle}` pour la fonte du texte et la couleur de la boîte.

- `left bottom box colorbox` = la `beamercolorbox` qui matérialise la boîte affichée ; on lui définit un style d'alignement vertical `[aligned]` ou `[centered]`.
- `left bottom box wrapper` = suivant le style d'alignement, soit un simple appel au template `left bottom box`, soit une `\vbox` pour l'aligner.
- `left bottom box align` = template "parent" de `colorbox` et `wrapper`, propage le style d'alignement.
- `\bgblocktemplate{left bottom box}` = le « bg block », créé et géré par le thème `bgblocks`, qui positionne la `colorbox`.

De même pour `mid bottom box` et `right bottom box`.

Commençons par placer un fond derrière ces boîtes. Il n'est pas nécessaire avec les options par défaut, mais si le texte du frame déborde et qu'on a l'option `bgblocks foreground`, alors on verra le bas du texte derrière les boîtes, c'est laid. Ce fond couvrira aussi le logo.

```

644 %% Create a bg block to serve as background for the bottom boxes.
645 \defbgblock[bottom background]{x=0pt,y=0pt,above right}{%
646   \textcolor{bg}{%
647     \rule{\bgtextblockwidth}%
648       {\tptbottomboxesmargin + \tptbottomboxesheight + \tptnavsymbolsmargin}%
649     \llap{%
650       \rule{\tptlogoposx + \tptlogowidth + 0.5\tptrightbottomboxsep}%
651         {\tptbottomboxesmargin + \tptlogoheight + 0.5\tptrightbottomboxsep}%
652     }%
653   }%
654 }
655
```

Puisqu'il y a plusieurs boîtes similaires, on les crée via des macros. D'abord, `\tpt@defbottombox{<x>}`, qui crée les templates liés à `{<x> bottom box}` :

```

656 %%
657 %% Prepare the 3 color boxes at frame footer. First, define a macro that
658 %% creates the bg block and Beamer templates for a single box.
659 %%
660 \newcommand\tpt@defbottombox[2]{%
661   %
662   % Define "#1 bottom box" (with #1 = {left,right,mid}): create a bg block
663   % at position (\tpt#1bottomboxposx, \tptbottomboxesmargin), containing
664   % nested Beamer templates: a beamercolorbox and the actual text.
665   % Use #2 as extra arguments of beamercolorbox.
666   %
667   \defbgblock[#1 bottom box]{%
668     x/.expanded={\csname tpt#1bottomboxposx\endcsname},
669     y=\tptbottomboxesmargin,
670     above right}{%
671     \usebeamertemplate{#1 bottom box colorbox}%

```

```

672 }%
673 %
674 % Define template for actual text, empty by default.
675 %
676 \defbeamertemplate*{#1 bottom box}{empty}{}%
677 %
678 % Define wrapper and colorbox templates for "aligned" bottom box style.
679 %
680 \defbeamertemplate{#1 bottom box wrapper}{aligned}{%
681   \mbox{\usebeamertemplate*{#1 bottom box}}%
682 }%
683 \defbeamertemplate{#1 bottom box colorbox}{aligned}[1] []{%
684   \begin{beamercolorbox}[%
685     ht={\dimexpr\tptbottomboxesheight-\tptbottomboxesbase\relax},%
686     dp=\tptbottomboxesbase,%
687     center,#2,##1]{#1 bottom box}
688   \usebeamertemplate{#1 bottom box wrapper}%
689   \end{beamercolorbox}%
690 }%
691 %
692 % Define wrapper and colorbox templates for "centered" bottom box style.
693 %
694 \defbeamertemplate{#1 bottom box wrapper}{centered}{%
695   \leavevmode\usebeamertemplate{#1 bottom box}%
696 }%
697 \defbeamertemplate{#1 bottom box colorbox}{centered}[1] []{%
698   \begin{beamercolorbox}[%
699     ht=\tptbottomboxesheight,%
700     center,vmode,#2,##1]{#1 bottom box}
701   \usebeamertemplate{#1 bottom box wrapper}%
702   \end{beamercolorbox}%
703 }%
704 %
705 % Define an "align" template to set styles of colorbox and wrapper both.
706 % Set it to style "aligned" by default.
707 %
708 \defbeamertemplateparent{#1 bottom box align}%
709   {#1 bottom box colorbox,#1 bottom box wrapper}%
710   {}%
711 \setbeamertemplate{#1 bottom box align}[aligned]%
712 }
713

```

Définissons aussi une macro `\tpt@setbottombox` qui permettra de régler fonte, police et contenu d'un coup — ainsi qu'une liste de templates dont cette boîte sera parente.

```

714 %% Also define a helper macro that initializes these templates:
715 %% font, color, text all at once.
716 \newcommand\tpt@setbottombox[5]{%
717   \setbeamerfont{#1 bottom box}{#3}%

```

```

718 \setbeamercolor{#1 bottom box}{#4}%
719 \setbeamertemplate{#1 bottom box}{#5}%
720 %
721 % Argument #2 is a list of templates of which the bottom box
722 % should be a parent.
723 \@for\@tmp@thetemplate:=#2\do{%
724   \setbeamerfont{\@tmp@thetemplate}{parent=#1 bottom box}%
725   \setbeamercolor{\@tmp@thetemplate}{parent=#1 bottom box}%
726 }%
727 }
728

```

Création des boîtes inférieures gauche, centrale et droite. Le texte est centré dans les deux premières, aligné à droite avec 2 mm de marge dans la dernière.

```

729 %% Now actually define the boxes.
730 \tpt@defbottombox{left}{center,wd=\tptleftbottomboxwidth}
731 \tpt@defbottombox{mid}{center,wd=\tptmidbottomboxwidth}
732 \iftptversion{2015}{%
733   \tpt@defbottombox{right}{%
734     right,rightskip=2mm,%
735     wd={\dimexpr
736       \bgtextblockwidth - \tptrightbottomboxposx - \tptrightbottomboxsep
737       - \tptlogoposx - 2\tptlogowidth\relax}%
738   }
739 }
740 \iftptversion{2013,old}{%
741   \tpt@defbottombox{right}{%
742     right,rightskip=2mm,%
743     wd={\dimexpr
744       \bgtextblockwidth - \tptrightbottomboxposx - \tptrightbottomboxsep
745       - \tptlogoposx - \tptlogowidth\relax}%
746   }
747 }
748

```

Ensuite, définissons leur couleur, fonte et contenu suivant la version du thème. On peut toujours les redéfinir à coups de `\setbeamertemplate` et assimilées.

```

749 %% Set boxes colors, fonts and contents according to theme version.
750 \iftptversion{2015,2013}{%
751   % Middle box is institution in white on black.
752   \tpt@setbottombox{mid}{\family=\sffamily,size*={5}{6}}{fg=white,bg=black}{%
753     \insertshortinstitute
754   }
755   % Right box is title in white on brown.
756   \tpt@setbottombox{right}{\family=\sffamily,size*={5}{6}}{fg=white,bg=tptbrown}{%
757     \insertshorttitle
758   }
759   % Left box is page and date in white on red. The content is a bit
760   % more complicated due to having text in two font sizes, which may

```

```

761 % have to be vertically centered depending on package options.
762 \tpt@setbottombox{left}{page in head/foot,date in head/foot}%
763         {size*={5}{6}}{fg=white,bg=tptrd}{%
764         % FIXME vertical alignment.
765         \parbox{\tptleftbottomboxwidth}{%
766         \centering
767         \usebeamertemplate*{page in head/foot}%
768         \hfil
769         \usebeamertemplate*{date in head/foot}%
770         }%
771     }
772 \setbeamerfont{page in head/foot}{size*={6}{7},series=\bfseries}
773 \setbeamerfont{date in head/foot}{size*={4}{5}}
774 \setbeamertemplate{page in head/foot}{\insertframenumberandmaybetotal}
775 \setbeamertemplate{date in head/foot}{\insertshortdate}
776 }
777
778 \iftptversion{old}{%
779 % Left box is "Page" page number.
780 \tpt@setbottombox{left}{page in head/foot}{size*={5}{6},series=\bfseries}{fg=white,bg=tptrd}
781     \expandafter\MakeUppercase\pagename~\insertframenumberandmaybetotal
782 }
783 % Middle box is department.
784 \tpt@setbottombox{mid}{parent=page in head/foot}{size*={6}{7},series=\bfseries}{fg=white,
785     \insertshortdept
786 }
787 % Right box is author.
788 \tpt@setbottombox{right}{parent=page in head/foot}{size*={6}{7},series=\bfseries}{fg=white,
789     \insertshortauthor
790 }
791
792 % Sizes are slightly different for old version.
793 \setlength{\tptbottomboxesheight}{5.3mm}
794 \setlength{\tptbottomboxesmargin}{1.1mm}
795 \setlength{\tptleftbottomboxwidth}{20.3mm}
796 \setlength{\tptmidbottomboxposx}{22.4mm}
797 \setlength{\tptmidbottomboxwidth}{27.8mm}
798 \setlength{\tptrightbottomboxposx}{52.3mm}
799 \setlength{\tptrightbottomboxsep}{1.58mm}
800
801 % FIXME clean up.
802 \setbeamerfont{date in head/foot}{size*={5}{6},series=\bfseries}
803 }
804

```

Symboles de navigation Beamer

Les symboles de navigation, s'ils sont actifs, sont placés au-dessus des boîtes de pied de page.

```
805 %% Navigation symbols above bottom boxes.
806 \defbgblock[navsymbols]{%
807   x=0pt,%
808   y={\tptbottomboxesmargin + \tptbottomboxesheight + \tptnavsymbolsmargin},%
809   above right}{%
810   \usebeamertemplate**{navigation symbols}%
811 }
812
```

Logos et frises (frames ordinaires)

Les frames ordinaires ont un logo Télécom ParisTech à droite des boîtes de pied de page (plus un pictogramme UPSay dans la version 2015), et une frise en haut à gauche au niveau du titre. Tous les graphiques sont définis dans le package `tptbranding`.

La frise est en avant-plan, de façon à apparaître même si le titre du frame a un bandeau.

```
813 %%
814 %% Logos and friezes, only for standard frames at first.
815 %%
816
817 %% TPT+UPSay logo at bottom right.
818 \iftptversion{2015}{%
819   \defbgblock[pictoupsay]{%
820     x={\bgtextblockwidth-\tptlogoposx},y=\tptbottomboxesmargin,%
821     above left}{\insertlogoupsaypicto[!][\tptpictoupsayheight]}
822   \defbgblock[logotpt]{%
823     x={\bgtextblockwidth-\tptlogowidth-\tptlogoposx},y=\tptbottomboxesmargin,%
824     above left}{\insertlogotpt[\tptlogowidth][\tptlogoheight]}
825 }
826 \iftptversion{2013,old}{%
827   \defbgblock[logotpt]{%
828     x={\bgtextblockwidth-\tptlogoposx},y=\tptbottomboxesmargin,%
829     above left}{\insertlogotpt[\tptlogowidth][\tptlogoheight]}
830 }
831
832 %% Frieze at top left.
833 \defbgblock[topleftfrieze]{%
834   x=0pt,y={\bgtextblockheight-\tptframetitleminheight},%
835   above right,foreground}{%
836   \rbbfrieze{\tpttopleftfriezeheight}{\tpttopleftfriezewidth}}
837
```

Pour l'ancienne version, la frise est un graphique, et les tailles sont différentes.


```

838 %% For old version, frieze is a graphic, which depends on frame title color.
839 %% Adjust the bg block content and the graphic width and positions.
840 \iftptversion{old}{%
841   \setlength{\tptlogoposx}{3.2mm}%
842   \setlength{\tpttopleftfriezewidth}{22.4mm}%
843   \bgblockkeys{topleftfrieze}{content={%
844     \ifbeamercolorempy[bg]{frametitle}{%
845       \insertlogofriserouge[\tpttopleftfriezewidth]%
846     }{%
847       \insertlogofriserose[\tpttopleftfriezewidth]%
848     }%
849   }}%
850 }
851

```

On en a fini avec les décorations des frames ordinaires. Sauvons la liste `\bgblocklist` `\tptnormalframebgblocklist` et vidons-la afin d'en récupérer le contenu plus tard.

```

852 %%
853 %% We have defined all bg blocks for normal frames.
854 %% Save and reset the list before defining the rest.
855 %%
856 \edef\tptnormalframebgblocklist{\bgblocklist}
857 \def\bgblocklist{}
858

```

Décoration de la page de titre et autres frames spéciaux

La page de titre a un logo et une frise plus grands. Le logo est affiché avec un arrière-plan et une bordure, définis aussi dans `tptbranding`.

```

859 %%
860 %% Logo and frieze for title page.
861 %%
862 \defbgblock[logotpttitleframe]{%
863   x=\tpttitleframelogoposx,%
864   y={\bgtextblockheight-\tpttitleframelogoposy},%
865   below right}{\insertlogotpttitleframe[\tpttitleframelogowidth]}
866
867 \defbgblock[titleframefrieze]{%
868   x={\bgtextblockwidth-\tpttitleframefriezeposx},y=\tpttitleframefriezeposy,%
869   above left}{%
870   \rbbfrieze{\tpttitleframefriezeheight}{\tpttitleframefriezewidth}%
871 }
872

```

La version 2015 a en plus un logo Paris-Saclay.

```

873 \iftptversion{2015}{%
874   \defbgblock[titleframeupsay]{%

```

```

875     x=\tpttitleframelogoposx,y=\tpttitleframefriezeposy+1mm,%
876     above right}\insertlogoupsaytitleframe[\tpttitleframelogoupsaywidth]}
877 }
878

```

L'ancienne version, à nouveau, a une frise et des tailles différentes ; on ajuste largeurs et contenu du bgblock.

```

879 %% Adjust for old version.
880 \iftptversion{old}{%
881   \setlength{\tpttitleframelogowidth}{20mm}%
882   \bgblockkeys{logotpttitleframe}{content={%
883     \insertlogotpt[\tpttitleframelogowidth]%
884   }}
885   \setlength{\tpttitleframefriezewidth}{60mm}%
886   \bgblockkeys{titleframefrieze}{content={%
887     \insertlogofrisetitleframe[\tpttitleframefriezewidth]%
888   }}
889 }
890

```

C'est tout pour la page de titre, sauvegardons la liste des blocs.

```

891 %% Save block list again.
892 \edef\tpttitleframebgblocklist{\bgblocklist}
893 \def\bgblocklist{}
894

```

Avant de passer à la suite, définissons ici `\deftitleframeblock[⟨nom⟩]{⟨paramètres⟩}\deftitleframeblock{⟨nom⟩}` qui crée un bloc spécifique à la page de titre.

Cette macro est un simple wrapper à `\defbgblock`, mais elle ajoute le nom du bloc à `\tpttitleframebgblocklist`, avec un peu de complexité si le bloc n'est pas nommé.

```

895 %% Define special \defbgblock wrapper to define a block in title frame.
896 \newcommand*\deftitleframeblock[3][]{%
897   %
898   % Get the block name from #1 or from hacking bgblocks' internal counter.
899   %
900   \edef\tpt@tempblockname{#1}%
901   \ifx\@empty\tpt@tempblockname%
902     \stepcounter{bg@blocknumber}%
903     \edef\tpt@tempblockname{\the\c@bg@blocknumber}%
904     \addtocounter{bg@blocknumber}{-1}%
905   \fi
906   %
907   % Save current block list, reset block list to title frame's block list.
908   %
909   \let\tpt@tempblocklist=\bgblocklist
910   \let\bgblocklist=\tpttitleframebgblocklist
911   %
912   % Define block, save new block list to title frame's, restore block list.

```

```

913 %
914 \defbgblock[\tpt@tempblockname]{#2}{#3}%
915 \edef\tpttitleframebgblocklist{\bgblocklist}%
916 \let\bgblocklist=\tpt@tempblocklist
917 }
918

```

TODO Frames intercalaires : frise comme page de titre mais à 25.8mm du haut (29.9mm avec la hauteur).

Activation des décorations des frames ordinaires

Comme précisé ci-dessus, on ne garde pour les frames ordinaires que les décorations sauvegardées dans `\tptnormalframebgblocklist`; à cette fin, on réinitialise `\bgblocklist` avec.

```

919 %%
920 %% Reset \bgblocklist so as to keep only some bg blocks for normal frames.
921 %%
922 \edef\bgblocklist{\tptnormalframebgblocklist}
923

```

1.4.6 Hauteur des frames

Les boîtes de pied de page ne sont pas dans la `footline`,² Beamer va donc allègrement les recouvrir de texte dans un frame chargé. Pour lui signaler leur présence, on est obligé de redéfinir les options `[c]`, `[t]`, `[b]` des frames pour modifier l'affectation de `\beamer@framebottomskip`.

```

924 %%
925 %% Redefine Beamer frame keys [c], [b]... so that the frame's bottom
926 %% stops before the bottom boxes. Copied from Beamer's code, with
927 %% \beamer@framebottomskip patched to a length that is stored into
928 %% temporary length \tpt@bottomskip by macro \tpt@calc@bottomskip.
929 %%
930 \newlength\tpt@bottomskip
931 \newcommand*\tpt@calc@bottomskip{%
932   \setlength{\tpt@bottomskip}{\tptbottomboxesmargin + 4pt}%
933   \ifdim\tptbottomboxesheight>\tptlogoheight
934     \addtolength{\tpt@bottomskip}{\tptbottomboxesheight}%
935   \else
936     \addtolength{\tpt@bottomskip}{\tptlogoheight}%
937   \fi
938 }
939 \define@key{beamerframe}{c}[true]{% centered
940   \beamer@frametopskip=0pt plus 1fill\relax%
941   \tpt@calc@bottomskip

```

2. On aurait pu utiliser `footline` pour y mettre ces boîtes, mais alors elles auraient caché le texte du frame en cas de débordement; avec `bgblocks` on a le choix. (FIXME renvoi foreground.)

```

942 \beamer@framebottomskip=\the\tpt@bottomskip plus 1.5fill\relax%
943 \beamer@frametopskipautobreak=0pt plus .4\paperheight\relax%
944 \beamer@framebottomskipautobreak=0pt plus .6\paperheight\relax%
945 \def\beamer@initfirstlineunskip{%
946 }
947 \define@key{beamerframe}{t}[true]{% top
948 \beamer@frametopskip=.2cm plus .5\paperheight\relax%
949 \tpt@calc@bottomskip
950 \beamer@framebottomskip=\the\tpt@bottomskip plus 1fill\relax%
951 \beamer@frametopskipautobreak=\beamer@frametopskip\relax%
952 \beamer@framebottomskipautobreak=\beamer@framebottomskip\relax%
953 \def\beamer@initfirstlineunskip{%
954 \def\beamer@firstlineitemizeunskip{%
955 \vskip-\partopsep\vskip-\topsep\vskip-\parskip%
956 \global\let\beamer@firstlineitemizeunskip=\relax}%
957 \everypar{\global\let\beamer@firstlineitemizeunskip=\relax}}
958 }
959 \define@key{beamerframe}{b}[true]{% bottom
960 \beamer@frametopskip=0pt plus 1fill\relax%
961 \tpt@calc@bottomskip
962 \beamer@framebottomskip=\the\tpt@bottomskip\relax%
963 \beamer@frametopskipautobreak=\beamer@frametopskip\relax%
964 \beamer@framebottomskipautobreak=\beamer@framebottomskip\relax%
965 \def\beamer@initfirstlineunskip{%
966 }
967

```

En outre, `\textheight` intervient dans l'option `[allowframebreaks]`. Trafiquons-la en interceptant la macro `\beamer@autobreakframebox`. FIXME Est-ce que ça risque quelque chose ?

```

968 %% Also hack \textheight in \beamer@autobreakframebox for [allowframebreaks].
969 \let\tpt@save@beamer@autobreakframebox\beamer@autobreakframebox
970 \def\beamer@autobreakframebox{%
971 \ifdim\tptbottomboxesheight>\tptlogoheight
972 \addtolength{\textheight}{-\tptbottomboxesheight}%
973 \else
974 \addtolength{\textheight}{-\tptlogoheight}%
975 \fi
976 \tpt@save@beamer@autobreakframebox
977 }
978

```

1.4.7 Frames spéciaux

On crée des environnements dédiés à certains types de frames : la page de titre, les frames « intercalaires »..., pour lesquels on active certaines décorations et pas les autres. Ces environnements sont dérivés de `\begin{frame} ... \end{frame}` et s'utilisent comme tels. Avant d'entrer dans `{frame}`, on change `\bgblocklist` et les templates

Beamer souhaités ; ils seront restaurés à la sortie de l'environnement.

À cette fin, la macro : `\deftptframeenv{<name>}{<prefix>}{<suffix>}` définit l'environnement `{tptframe<name>}`, qui encadre un `{frame}` par `<prefix>` et `<suffix>`. Une macro complémentaire `\redefptframeenv` permet de redéfinir un environnement existant.

```
979 %%
980 %% Special frames: \deftptframeenv{<name>}{<prefix>}{<suffix>} defines
981 %% environment {tptframe<name>}, which wraps a {frame} with prefix and suffix.
982 %%
983 \newcommand*\deftptframeenv[3]{%
984   \newenvironment{tptframe#1}{#2\begin{frame}}{\end{frame}#3}%
985 }
986 \newcommand*\redefptframeenv[3]{%
987   \renewenvironment{tptframe#1}{#2\begin{frame}}{\end{frame}#3}%
988 }
989
```

1.4.8 Page de titre

On veut que la page de titre ait ses propres décorations. On définit donc un environnement de frame spécial `{tptframetitlepage}`, et on redéfinit `\maketitle` pour utiliser cet environnement (sauf si on l'invoque depuis l'intérieur d'un frame).

```
990 %%
991 %% Title page: define special-frame environment, redefine \maketitle to use it.
992 %%
993 \deftptframeenv{titlepage}{\enablebgblocks{\tpttitleframebgblocklist}}{}
994 \renewcommand\maketitle{%
995   \ifbeamer@inframe\titlepage
996   \else\begin{tptframetitlepage}[c]\titlepage\end{tptframetitlepage}%
997   \fi
998 }
999
```

Le contenu de la page de titre est le template Beamer `title page`, appelé par `\titlepage`. Nous le redéfinissons en deux étapes : un template `title text block` pour le contenu (texte du titre, sous-titre, auteur) ; et notre version [tpt default] du template `title page`, qui invoquera `title text block` dans une minipage et s'occupera du positionnement de cette dernière sur la page.

```
1000 %%
1001 %% Define template "title text block" with the information to be
1002 %% displayed on the title page. Will be typeset in a minipage.
1003 %%
1004 \tpt@deflength{\titlesep}{1em} % Main title-subtitle vertical separation.
1005 \tpt@deflength{\authorsep}{\titlesep} % Main subtitle-author vertical separation.
1006 \defbeamer-template*{title text block}{default}{
1007   {\usebeamerfont{fg}{title}\usebeamerfont{title}\inserttitle\par}%
1008   \ifx\insertsubtitle\@empty%
```

```

1009 \else
1010 {%
1011     \vspace{\titlesep}%
1012     \usebeamercolor[fg]{subtitle}\usebeamerfont{subtitle}\insertsubtitle\par
1013 }%
1014 \fi
1015 \iftpt@authorintitle
1016     \ifx\insertauthor\@empty%
1017     \else
1018     {%
1019         \vspace{\authorsep}%
1020         \usebeamercolor[fg]{author in title frame}%
1021         \usebeamerfont{author in title frame}%
1022         \insertauthor\par
1023     }%
1024     \fi
1025 \fi
1026 }
1027
1028 %%
1029 %% Define lengths for positioning of the title text block.
1030 %%
1031 \tpt@deflength{\titlelmargin}{5cm} % Main title left margin.
1032 \tpt@deflength{\titlerrmargin}{0cm} % Main title right margin.
1033
1034 %%
1035 %% Define actual template "title page": typeset template "title text block"
1036 %% in a vertically-centered minipage with a left margin.
1037 %%
1038 \defbeamertemplate*{title page}{tpt default}%
1039 {
1040     \vbox{}%
1041     \vfill
1042     \rule{\titlelmargin-\beamer@leftmargin}{0pt}%
1043     \begin{minipage}{\bgtextblockwidth-\titlelmargin-\titlerrmargin}
1044         \raggedright\noindent
1045         \usebeamertemplate***{title text block}%
1046     \par
1047     \end{minipage}
1048     \vfill
1049 }
1050

```

1.4.9 Logos, polices et couleurs, version 2007

```

1051 %%
1052 %% Font: switch to Helvetica/Times unless option nohelvet given.
1053 %%
1054 \iftptversion{2015,2013,old}{%

```

```

1055 \iftpt@helvet
1056 \renewcommand\sfdefault{phv}
1057 \renewcommand\rmdefault{ptm}
1058 \fi
1059 }
1060
1061 %%
1062 %% Color theme.
1063 %%
1064 \iftptversion{old}{%
1065 \setbeamercolor{structure}{fg=tptrred}
1066 \setbeamerfont{title}{size*={16}{20},series=\bfseries}
1067 \setbeamerfont{subtitle}{size*={12}{14},series=\bfseries}
1068 \setbeamerfont{email}{family=\ttfamily}
1069
1070 %% \iftpt@titlefullbg
1071 %% \setbeamercolor{title}{fg=white}
1072 %% \setbeamercolor{subtitle}{parent=title}
1073 %% \else\iftpt@titlehalfbg
1074 %% \setbeamercolor{title}{fg=white}
1075 %% \setbeamercolor{subtitle}{fg=tptrred}
1076 %% \else
1077 \setbeamercolor{title}{fg=tptrred} % FIXME temporary!
1078 \setbeamercolor{subtitle}{fg=tptrred!50}% FIXME temporary!
1079 %% \fi\fi
1080
1081 \setbeamerfont{date in title frame}{parent=date in head/foot,family=\rmfamily}
1082 \setbeamercolor{date in title frame}{parent=title}
1083
1084 \setbeamerfont{frametitle}{size*={14}{18},series=\bfseries}
1085 %% \iftpt@frametitleplain
1086 %% \setbeamercolor{frametitle}{fg=tptrred}
1087 %% \else
1088 %% \setbeamercolor{frametitle}{fg=white,bg=tptrred}
1089 %% \fi
1090
1091 }
1092

```

1.4.10 Polices et couleurs, version 2013 et 2015

```

1093
1094 \iftptversion{2015,2013}{%
1095 \setbeamercolor{frametitle}{fg=tptrred}
1096 \setbeamercolor{structure}{fg=tptrred}
1097 \setbeamercolor{title}{fg=black}
1098 \setbeamercolor{subtitle}{fg=tpgray}
1099 \setbeamercolor{author in title frame}{fg=tptrred}
1100 \setbeamercolor{mail in title frame}{bg=white,fg=tptrred}
1101 \setbeamercolor{date in title frame}{bg=white,fg=black!40}

```

```

1102
1103 \setbeamercolor{section in head/foot}{bg=white,fg=tpptred}
1104 \setbeamercolor{subsection in head/foot}{bg=white,fg=tpptbrown}
1105 \setbeamercolor{title in head/foot}{fg=white,bg=tpptbrown}
1106 \setbeamerfont{title in head/foot}{size*={6}{7},series=\sffamily}
1107
1108 \setbeamercolor{block title}{parent=structure,bg=tpptbrown,fg=white}
1109 \setbeamercolor{block body}{bg=normal text.bg!80!tpptbrown}
1110 \setbeamercolor{block title alerted}{bg=tpptred,fg=white}
1111 \setbeamercolor{block body alerted}{bg=normal text.bg!80!tpptred}
1112
1113 \setbeamerfont{title}{size*={18}{20},series=\bfseries}
1114 \setbeamerfont{subtitle}{size*={10}{12},series=\bfseries}
1115 \setbeamerfont{author in title frame}{size*={10}{12}, family=\sffamily}
1116 \setbeamerfont{email in title frame}{size*={8}{10},family=\ttfamily}
1117 \setbeamerfont{date in title frame}{size*={8}{10}, family=\sffamily}
1118 \setbeamerfont{frametitle}{size*={13}{15},series=\bfseries}
1119 }
1120
1121
1122 %% FIXME reduce title bottom align if headline.
1123 \g@addto@macro\beamer@lastminutepatches{% % ... reduce it if headline.
1124   %% \ifbgblock@ignoreheadline
1125   %% \addtolength{\tptframetitleminheight}{-\headheight}%
1126   %% \fi
1127 }
1128
1129
1130 %%
1131 %% Itemize labels.
1132 %%
1133 \defbeamertemplate*{itemize item}{tpt big square}{%
1134   \raise0.2ex\hbox{\vrule width 1ex height 1ex}%
1135 }
1136 \defbeamertemplate{itemize subitem}{tpt bullet}{\raise0.2ex\hbox{\textbullet}}
1137 \defbeamertemplate{itemize subitem}{tpt small square}{%
1138   \raise0.4ex\hbox{\vrule width 0.5ex height 0.5ex}%
1139 }
1140 \iftptversion{2015,2013}{%
1141   \setbeamertemplate{itemize subitem}[tpt bullet]
1142   \setbeamercolor{itemize subitem}{fg=tpptbrown}
1143 }
1144 \iftptversion{old}{%
1145   \setbeamertemplate{itemize subitem}[tpt small square]
1146 }
1147 \defbeamertemplate*{itemize subsubitem}{dash}{--}
1148
1149 %%
1150 %% FIXME

```



```
1151 %%
1152 \setbeamersize{text margin left=1em,text margin right=1em}
1153 \defbeamertemplate*{sidebar right}{tpt empty}{}
1154
1155
1156
1157 \mode<all>
```

Chapitre 2

Présentations Libres Savoirs : le thème Beamer `tptlibressavoirs`

2.1 Utilisation basique pour transparents de cours

Ce thème Beamer s'utilise comme tous les autres : `\usetheme[<options>]{tptlibressavoirs}`.
Quelques macros non-standard : `\email` et `\institute` permettent de spécifier vos adresse électronique et institution.

`\email`
`\institute`

Nul besoin d'en savoir plus, mais un exemple complet enrichira cette explication. Le résultat en est affiché figure 2.1.

```
1158 \documentclass{beamer}
1159 \usepackage[utf8]{inputenc} % Modifier selon l'encodage (latin1, utf8...)
1160 %% Ajouter tous \usepackage{s} utiles, par exemple :
1161 \usepackage[T1]{fontenc}
1162 \usepackage[francais]{babel}
1163
1164 \mode<presentation>
1165 \usetheme{tptlibressavoirs}
1166
1167 %% Principales options du thème :
1168 %% -- navsymbols          afficher les boutons de navigation de Beamer
1169 %% -- infolines           afficher une ligne d'en-tête avec la section
1170 %% -- framecount         afficher le nombre total de frames (Page 2/N)
1171 %% -- bodyframecount     ... idem sans compter annexes et licence
1172 %% -- nohelvet            ne pas passer la fonte en Helvetica
1173 %%                       (penser alors à \usepackage{lmodern} !)
1174 %%
1175 %% Options de licence :
1176 %% -- private (= par défaut)  usage privé
1177 %% -- academic              usage académique
1178 %% -- public                usage public
1179 %% -- otherlicense          autre licence, cf. \licenselongtext etc.
1180 %% -- modifications         modifications autorisées
```

```

1181 %% -- nomodifications (= défaut) modifications interdites
1182 %% ("modifications" non autorisée avec "private" ou "otherlicense")
1183 %% -- nolicenseframe          pas de licence d'utilisation à la fin.
1184 %%
1185 %% Avec l'option "otherlicense", les macros suivantes, utiliser comme
1186 %% \title, \author, ... précisent les infos de licence: \licenseshorttext,
1187 %% \licenselongtext, \licenseemail, \licenselogobig, \licenselogosmall,
1188 %% \licenselogo (précise la fois le grand et le petit logo).
1189
1190 %% Faire apparaître le plan avant chaque section :
1191 \AtBeginSection[]{\contentsframe[currentsection]}
1192 \renewcommand*{\contentsframenam}{Plan du cours}% Avec un beau titre.
1193
1194 %% Métadonnées : titre, auteur...
1195 \title[Mon titre]{Ceci est le titre}
1196 \subtitle{et le sous-titre}
1197 \author{Cédric Ware}
1198 \email{cedric.ware@telecom-paristech.fr}
1199 \institute{Institut Mines-Télécom}% Ne pas changer : le PPT officiel l'interdit.
1200 \date[\the\day/\the\month/\the\year]{\today}% ... ou utiliser package datetime.
1201 %% FIXME: ISSN ne figure plus ?
1202 %%\referencetype{ISSN}
1203 %%\referencenumber{1234-5678}
1204
1205 \begin{document}
1206 \maketitle
1207
1208 \section{Premièrement}
1209 \subsection{Un - A}
1210 \subsection{Un - B}
1211
1212 \begin{frame}
1213   \frametitle{Voici le titre du frame}
1214   \framesubtitle{Sous-titre optionnel}
1215
1216   Voici un itemize:
1217   \begin{itemize}
1218     \item Niveau~1
1219   \begin{itemize}
1220     \item Niveau~2
1221   \begin{itemize}
1222     \item Niveau~3
1223   \end{itemize}
1224 \end{itemize}
1225 \end{itemize}
1226
1227 \pause
1228 Après une pause, cette belle équation :
1229 \[ 1 + e^{\pm i \pi} = 0 \]
```

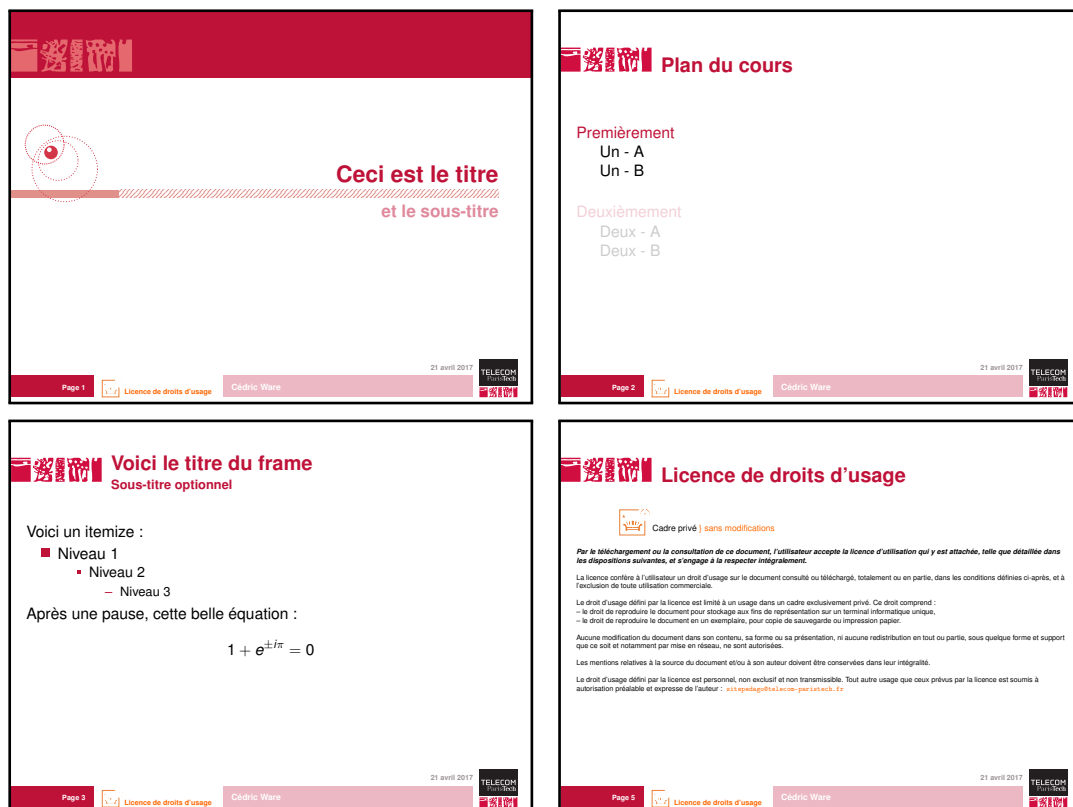


FIGURE 2.1: Exemple de présentation chartée.

```

1230 \end{frame}
1231
1232 \section{Deuxièmement}
1233 \subsection{Deux - A}
1234 \subsection{Deux - B}
1235
1236 \end{document}

```

2.2 Options de licence

Les seules options spécifiques de `tptlibressavoirs` sont relatives à la *licence d'utilisation* des transparents : **quel usage de vos transparents choisissez-vous d'autoriser ?**

2.2.1 Affichage en fin de présentation

Le texte de la licence est affiché dans un frame final ajouté automatiquement à la présentation. L'option `[nolicenseframe]` le désactive.

2.2.2 Langue

La langue d’affichage de la licence peut être gérée par Babel, ainsi que via les options suivantes :

- `[english]` ;
- `[french]`, `[français]`.

2.2.3 Choix de licence standard

Libres Savoirs propose trois types de licences, que l’on sélectionne par les options suivantes :

- `[private]` (choix par défaut) : usage privé uniquement ;
- `[academic]` : usage autorisé dans un cadre académique ;
- `[public]` : usage autorisé pour tous publics.

Pour les deux dernières, on autorise ou non d’utiliser une version modifiée :

- `[nomodifications]` (choix par défaut) : modifications interdites ;
- `[modifications]` : modifications autorisées.

2.2.4 Licence non standard

Si le choix de licences ne vous convient pas, vous pouvez spécifier manuellement un texte à votre convenance :

- utiliser l’option `[otherlicense]` ;

<code>\licenseshorttext</code>	• donner le titre et le texte de la licence via les macros <code>\licenseshorttext{<titre>}</code> et <code>\licensefulltext{<texte complet>}</code> ;
<code>\licensefulltext</code>	
<code>\licenselogobig</code>	• donner le logo associé (un grand et un petit) via <code>\licenselogobig{<logo>}</code> et <code>\licenselogosmall{<logo>}</code> (ou <code>\licenselogo{<logo>}</code> pour les deux à la fois) ;
<code>\licenselogosmall</code>	
<code>\licenselogo</code>	• donner une adresse de contact via <code>\licenseemail{<adresse>}</code> .
<code>\licenseemail</code>	

2.3 Personnalisation

Mis à part la page de titre, ce thème se personnalise de la même façon que le thème `tpt`, cf. sections [1.2](#) et [1.3](#).

Page de titre Le texte du titre est contenu dans le template `title text block above` ; celui du sous-titre et du reste est dans `title text block below`. On peut les personnaliser de la même façon qu’à la section [1.2.6](#).

Pour une personnalisation plus en profondeur, l'implémentation est différente, cf. la section 2.4.3.

2.4 Documentation du code

2.4.1 Gestion des options, chargement des packages parents

On passe quelques options à `tptlsvbase`, et tout le reste (sauf `[nolicenseframe]`) à `beamerthemetpt`.

```
1237 %%
1238 %% Almost all options are processed by packages tptlsvbase and beamerthemetpt.
1239 %%
1240 \providecommand\@Pass@option@pkg[2]{%
1241   \DeclareOption{#1}{\PassOptionsToPackage{\CurrentOption}{#2}}}
1242 \@Pass@option@pkg{private}{tptlsvbase}
1243 \@Pass@option@pkg{academic}{tptlsvbase}
1244 \@Pass@option@pkg{public}{tptlsvbase}
1245 \@Pass@option@pkg{otherlicense}{tptlsvbase}
1246 \@Pass@option@pkg{nomodifications}{tptlsvbase}
1247 \@Pass@option@pkg{modifications}{tptlsvbase}
1248 \@Pass@option@pkg{french}{tptlsvbase}
1249 \@Pass@option@pkg{français}{tptlsvbase}
1250 \@Pass@option@pkg{english}{tptlsvbase}
1251
1252 \DeclareOption*{\PassOptionsToPackage{\CurrentOption}{beamerthemetpt}}
1253
1254 %% Specific option: add / don't add license frame to presentations.
1255 \newif\iflsv@licenseframe\lsv@licenseframetrue
1256 \DeclareOption{nolicenseframe}{\lsv@licenseframefalse}
1257
1258 \ProcessOptions
1259
```

On charge lesdits packages. Le thème `tpt` est utilisé avec l'option `[year=2007]`.

```
1260 %% Set presentation mode, load parent packages.
1261 \mode<presentation>
1262 \RequirePackage{tptlsvbase}
1263 \usetheme[year=2007]{tpt}
1264 \RequirePackage{tikz}
1265 \usetikzlibrary{patterns}
1266
```

2.4.2 Changements par rapport au thème `tpt`

FIXME documenter.

```
1267
1268 \setbeamertemplate{left bottom box colorbox}[aligned][right,rightskip=2mm]
```

```

1269 \setbeamertemplate{right bottom box colorbox}[aligned][left,leftskip=2mm]
1270 \setbeamercolor{mid bottom box}{bg=white,fg=\lsv@license@color}
1271 \setbeamerfont{mid bottom box}{size*={5}{6},series=\bfseries}% FIXME parent?
1272 \setbeamertemplate{mid bottom box}{%
1273   \lsv@license@logo@small~\raisebox{2pt}{\insertlicenseshorttextlink}%
1274 }
1275 \tpt@deflength{\tptbottomdateposy}{4pt}
1276 \defbgblock[bottomdate]{%
1277   x={\bgtextblockwidth-\tptlogoposx-\tptlogowidth-\tptrightbottomboxsep},%
1278   y={\tptbottomboxesmargin+\tptbottomboxesheight+\tptbottomdateposy},%
1279   above left}{%
1280   \usebeamerfont{date in head/footer}%
1281   \usebeamercolor[fg]{date in head/footer}%
1282   \insertdate
1283 }
1284
1285 \setbeamertemplate{mid bottom box colorbox}[aligned][dp=0pt,left]
1286 \edef\tpttitleframebgblocklist{\tptnormalframebgblocklist,bottomdate}
1287 \deftitleframeblock[title frame band]{x=0pt,y=\bgtextblockheight,below right}{%
1288   \textcolor{tptred}{\rule{\bgtextblockwidth}{\tptframetitleminheight+4pt}}}%
1289 }
1290 %% FIXME temporary, should be in tpt2007.
1291 \deftitleframeblock[title frame frieze]{%
1292   x=0pt,y=\bgtextblockheight-\tptframetitleminheight,above right,foreground}{%
1293   \insertlogofriserose[2.99cm]%
1294 }
1295
1296 \definecolor{dategray}{cmyk}{0.42,0.40,0.35,0.01}
1297 \setbeamercolor{date in head/footer}{fg=dategray,bg=}
1298 \setbeamercolor{tptlsv license}{fg=\lsv@license@color}
1299 \setbeamerfont{license in head/footer}{size*={5}{6},series=\bfseries}% FIXME
1300 \setbeamercolor{author in head/footer}{fg=white,bg=tptred!50}
1301

```

2.4.3 Page de titre

Le thème `tptlibressavoirs` a une page de titre spéciale : une barre horizontale sépare le titre du sous-titre par le milieu de la page ; pas pratique à intégrer dans la `{minipage}` du thème `tpt`. On va donc réimplémenter `title page` comme une `{tikzpicture}`.

Commençons par définir les marges du titre ; la marge droite déterminera la longueur de la barre. On définit aussi les autres dimensions, et les couleurs de la barre.

```

1302 %%
1303 %% Dimensions of the title frame's horizontal bar, linked to
1304 %% left and right margins of the title text.
1305 %%
1306 \tpt@deflength{\titlebarthickness}{1.8mm} % Bar thickness.
1307 \tpt@deflength{\titlebarleftlength}{26.4mm} % Length of bar's left part...

```

```

1308 \setlength{\titlelmargin}{\titlebarleftlength} % ... also title left margin.
1309 \setlength{\titlerrmargin}{7.8mm} % Title right margin.
1310 \tpt@deflength{\titlebarposy}{0pt} % Vertical offset of bar vs middle.
1311 \tpt@deflength{\titleparlogoposx}{3.3mm} % "Circles" logo position X.
1312 \tpt@deflength{\titleparlogoposy}{-2.2mm} % "Circles" logo position Y.
1313 \tpt@deflength{\titlebarsep}{1ex} % Margin between title text and bar.
1314
1315 %% Colors of left and right parts of the bar.
1316 \definecolor{titlebarleft}{rgb}{0.878,0.561,0.537} % Should be {cmyk}{0.05,0.39,0.26,0} ?
1317 \definecolor{titlebarright}{HTML}{E08F89}
1318

```

Implémentation de la `{tikzpicture}` : la barre, le logo « cercles », et deux « nodes » pour le titre et le sous-titre. Le texte en est contenu dans les templates définis ensuite.

```

1319 %%
1320 %% Title page: reimplement as tikzpicture to put Libres Savoirs bar
1321 %% and logo between title and subtitle.
1322 %%
1323 \redef\tpframeenv{titlepage}{%
1324   %%
1325   %% Redefine title frame to disable top left frieze.
1326   %% FIXME temporary, should be in tpt2007.
1327   %%
1328   \enablebgblocks{\tpframebgblocklist}%
1329   \setbeamertemplate{\bgblocktemplate{topleftfrieze}}[empty]%
1330 }{}
1331 \defbeamertemplate*{title page}{tpt lsv}{%
1332   \vbox{}%
1333   \vspace{1.67cm}\vspace{-\titlebarposy}% FIXME I don't know why middle=1.67cm!
1334   \rule{-\beamer@leftmargin}{0pt}%
1335   \begin{tikzpicture}[baseline=(origin)]
1336     %%
1337     %% Create the horizontal bar.
1338     %%
1339     \coordinate (origin) at (0,0);
1340     \fill[use as bounding box,titlebarleft]
1341       (origin) ++(0,0.5\titlebarthickness) rectangle
1342       ++(\titlebarleftlength,-\titlebarthickness)
1343       coordinate (barjoint);
1344     \fill[%
1345       pattern color=titlebarright,
1346       pattern=north east lines,
1347       use as bounding box
1348     ] (barjoint) rectangle
1349       (\bgtextblockwidth-\titlerrmargin,0.5\titlebarthickness);
1350     \node[above right, inner sep=0pt]
1351       at (\titleparlogoposx,\titleparlogoposy) {%
1352       \insertlogolsvcercles
1353     };

```



```

1354 %%
1355 %% Put nodes for text blocks. Margins \titlelmargin and \titlrmargin
1356 %% are set below.
1357 %%
1358 \path (\bgtextblockwidth-\titlrmargin,0)
1359   node[
1360     above left, inner sep=0pt,
1361     yshift={0.5\titlebarthickness+\titlebarsep}] {%
1362     \begin{minipage}{\bgtextblockwidth-\titlelmargin-\titlrmargin}
1363       \usebeamertemplate***{title text block above}%
1364     \end{minipage}
1365   }
1366   node[
1367     below left, inner sep=0pt,
1368     yshift={-0.5\titlebarthickness-\titlebarsep}] {%
1369     \begin{minipage}{\bgtextblockwidth-\titlelmargin-\titlrmargin}
1370       \usebeamertemplate***{title text block below}%
1371     \end{minipage}
1372   };
1373 \end{tikzpicture}
1374 }
1375

```

Le titre et le reste sont contenus dans deux templates : `title text block above` au-dessus de la barre, `title text block below` au-dessous.

```

1376 %% Define the two templates used above and below the bar.
1377 \defbeamertemplate*{title text block above}{tpt lsv}{%
1378   \raggedleft
1379   \usebeamerfont{title}\usebeamerfont{title}\inserttitle\par
1380 }
1381 \defbeamertemplate*{title text block below}{tpt lsv}{%
1382   \raggedleft
1383   \ifx\insertsubtitle\@empty%
1384   \else
1385     \usebeamerfont{fg}{subtitle}\usebeamerfont{subtitle}\insertsubtitle\par
1386   \fi
1387   \iftpt@authorintitle
1388     \ifx\insertauthor\@empty%
1389     \else
1390       {%
1391         \vspace{\authorsep}%
1392         \usebeamerfont{fg}{author in title frame}%
1393         \usebeamerfont{author in title frame}%
1394         \insertauthor\par
1395       }%
1396     \fi
1397   \fi
1398 }
1399

```

2.4.4 Transparent de licence

Sauf indication contraire, on ajoute un frame à la fin de la présentation pour la licence. Préparons le texte.

```
1400 %%
1401 %% License texts.
1402 %%
1403 \def\insertlicenseshorttext{\lsv@licensename}
1404 \def\insertlicenseshorttextlink{%
1405   \iflsv@licenseframe
1406     \hyperlink{licenseframe}{\insertlicenseshorttext}%
1407   \else
1408     \insertlicenseshorttext
1409   \fi
1410 }
1411 \def\insertlicensefulltext{% FIXME big cleanup needed.
1412   \fontsize{6}{7}\selectfont
1413   \hspace{5em}%
1414   \lsv@license@logo@big~\raisebox{1ex}{%
1415     \lsv@license@short
1416     ~{\usebeamercolor[fg]{tptlsv license}}~\lsv@license@ismodif}%
1417   }\!
1418   ~\!
1419   \fontsize{5}{6}\selectfont
1420   \lsv@license@binding\!
1421   ~\!
1422   \lsv@license@long
1423   ~{\usebeamercolor[fg]{tptlsv license}}\texttt{\lsv@license@email}}\par
1424 }
```

Si l'option `bodyframecount` est donnée, ce frame de licence ne doit pas compter dans le total. On refait donc une partie du mécanisme qui définit `\insertbodyframenumber` dans le fichier `.nav`, ce qu'on fait juste avant de créer ce dernier frame.

```
1425 %%
1426 %% By default, add license frame at end of presentation.
1427 %% Also handle last body/total frame number, so that the license frame
1428 %% doesn't count in the total with option bodyframecount.
1429 %%
1430 \iflsv@licenseframe
1431 \AtEndDocument{%
1432   \ifinappendix
1433   \else
1434     \immediate\write\@auxout{\string\@writefile{nav}%
1435       {\noexpand\headcommand{\noexpand\def\noexpand\insertbodyframenumber{\the\c@framenumber}}}}
1436   \fi
1437   %%
1438   %% Create frame, with appropriate hyperlink.
1439   %%
```

```
1440 \frame[t]{%
1441   \frametitle{\insertlicenseshorttext}%
1442   \hypertarget{licenseframe}{}%
1443   \insertlicensefulltext
1444 }%
1445 \immediate\write\@auxout{\string\@writefile{nav}%
1446   {\noexpand\headcommand{\noexpand\def\noexpand\inserttotalframenumber{\the\c@framenumber
1447 }
1448 \fi
1449
```

2.4.5 Divers

```
1450 %%
1451 %% FIXME clean up reference handling (ISBN, ISSN...)
1452 %%
1453 \setbeamerfont{tptlsv reference number}{size*={7}{8}}
1454 \setbeamerfont{tptlsv reference type}{parent=tptlsv reference number,series=\bfseries}
1455
1456 \defbeamertemplate*{tptlsv reference type}{tptlsv default}{}
1457 \defbeamertemplate*{tptlsv reference number}{tptlsv default}{}
1458 \def\insertreferencetype{\usebeamertemplate*{tptlsv reference type}}
1459 \def\insertreferencenumber{\usebeamertemplate*{tptlsv reference number}}
1460 \defbeamertemplate*{tptlsv reference}{tptlsv default}{%
1461   \usebeamercolor{tptlsv reference type}\insertreferencetype~%
1462   \usebeamercolor{tptlsv reference number}\insertreferencenumber}
1463 \def\insertreference{\usebeamertemplate*{tptlsv reference}}
1464 \def\referencetype{\setbeamertemplate{tptlsv reference type}}
1465 \def\referencenumber{\setbeamertemplate{tptlsv reference number}}
1466 \def\reference{\setbeamertemplate{tptlsv reference}}
1467
1468 \mode<all>
```

Chapitre 3

Polycopiés Libres Savoirs : le package \LaTeX `tptpolylibressavoirs`

3.1 Utilisation basique

Ce package s'utilise avec la classe de votre choix (`report`, `memoir`...) afin de spécifier la mise en page standard Libres Savoirs.

Les options de licence sont les mêmes que pour le thème Beamer, cf. section 2.2.

On se référera au fichier d'exemple figure 3.1.

```
1469 \documentclass[a4paper]{report}
1470
1471 %% Ajouter tous \usepackage{s} utiles, par exemple :
1472 \usepackage[utf8]{inputenc}
1473 \usepackage[T1]{fontenc}
1474 \usepackage[francais]{babel}
1475 \usepackage{lipsum}
1476
1477 %% Mise en page Libres Savoirs.
1478 \usepackage{tptpolylibressavoirs}
1479
1480
1481 %%
1482 %% Options:
1483 %% -- stdheadmark en-têtes standard (chapitre, section...)
1484 %% -- nohelvet ne pas passer la fonte en Helvetica
1485 %% (penser alors à \usepackage{lmodern} !)
1486 %% -- noautogeometry ne pas régler automatiquement la mise en page
1487 %% (penser alors à \usepackage[...]{geometry}
1488 %% avant \usepackage{tptpolylibressavoirs} !)
1489 %%
1490 %% Options de licence :
```

```
1491 %% -- private (= par défaut) usage privé
1492 %% -- academic usage académique
1493 %% -- public usage public
1494 %% -- otherlicense autre licence, cf. \licenselongtext etc.
1495 %% -- modifications modifications autorisées
1496 %% -- nomodifications (= défaut) modifications interdites
1497 %% ("modifications" non autorisée avec "private" ou "otherlicense").
1498 %%
1499 %% Avec l'option "otherlicense", les macros suivantes, utiliser comme
1500 %% \title, \author, ... précisent les infos de licence: \licenseshorttext,
1501 %% \licenselongtext, \licenseemail, \licenselogobig, \licenselogosmall,
1502 %% \licenselogo (précise à la fois le grand et le petit logo).
1503
1504 %%
1505 %% Métadonnées : titre, auteur...
1506 %%
1507 \title{Ceci est le titre}
1508 \author{Cédric Ware}
1509 \email{<cedric.ware@telecom-paristech.fr>}
1510 \date{\today}
1511
1512 %% FIXME: ISSN ne figure plus ?
1513 %%\referencetype{ISSN}
1514 %%\referencenumber{1234-5678}
1515
1516
1517 \begin{document}
1518 %% Toujours utiliser \maketitle pour avoir la page de garde.
1519 %% Si la disposition ne plaît pas, la redéfinir en utilisant:
1520 %% \titlepage{... page de garde ...} avant \maketitle.
1521 \maketitle
1522
1523 \tableofcontents
1524 \chapter{Ceci est un chapitre}
1525 \section{Première section}
1526 \subsection{Un -- A}
1527 \lipsum
1528
1529 \subsection{Un -- B}
1530 \section{Deuxième section}
1531 \subsection{Deux -- A}
1532 \subsection{Deux -- B}
1533
1534 %% FIXME: automate license page.
1535 \clearpage
1536 \makelicense
1537 \end{document}
```



FIGURE 3.1: Exemple de polycopié.

3.2 Documentation du code

3.2.1 Package tptpolylibressavoirs

```

1538 \providecommand\@Pass@ption@pkg[2]{%
1539   \DeclareOption{#1}{\PassOptionsToPackage{\CurrentOption}{#2}}}
1540 \@Pass@ption@pkg{private}{tptlsvbase}
1541 \@Pass@ption@pkg{academic}{tptlsvbase}
1542 \@Pass@ption@pkg{public}{tptlsvbase}
1543 \@Pass@ption@pkg{otherlicense}{tptlsvbase}
1544 \@Pass@ption@pkg{nomodifications}{tptlsvbase}
1545 \@Pass@ption@pkg{modifications}{tptlsvbase}
1546 \@Pass@ption@pkg{french}{tptlsvbase}
1547 \@Pass@ption@pkg{français}{tptlsvbase}
1548 \@Pass@ption@pkg{english}{tptlsvbase}
1549
1550 \newif\iflsv@helvet\lsv@helvettrue
1551 \DeclareOption{nohelvet}{\lsv@helvetfalse}
1552
1553 \newif\iflsv@autogeometry\lsv@autogeometrytrue
1554 \DeclareOption{noautogeometry}{\lsv@autogeometryfalse}
1555
1556 \newif\iflsv@stdheadmark\lsv@stdheadmarkfalse
1557 \DeclareOption{stdheadmark}{\lsv@stdheadmarktrue}
1558
1559 \ProcessOptions
1560 \RequirePackage{tptlsvbase}
1561 \RequirePackage{tptbranding}
1562 \RequirePackage{graphicx}
1563 \RequirePackage{xcolor}
1564
1565 %%
1566 %% Load sub-packages depending on base class.
1567 %%
1568 \RequirePackage{tptpolylibressavoirs-common}
1569 \@ifclassloaded{memoir}{
1570   \RequirePackage{tptpolylibressavoirs-memoir}
1571 }{
1572   \RequirePackage{tptpolylibressavoirs-stdclass}
1573 }

```

3.2.2 Package tptpolylibressavoirs-common

```

1574 %%
1575 %% Some lengths for margins and such.
1576 %%
1577 \newcommand*\tpt@deflength[2]{\newlength{#1}\setlength{#1}{#2}}
1578 \tpt@deflength{\polyhmargin}{25mm}
1579 \tpt@deflength{\polytmargin}{25mm}
1580 \tpt@deflength{\polyheadheight}{1.3\baselineskip}

```

```

1581 \tpt@deflength{\polyheadsep}{11mm}
1582 \tpt@deflength{\polybmargin}{27mm}
1583 \tpt@deflength{\polyfootskip}{15mm}
1584 \tpt@deflength{\titlefriseposy}{12mm}
1585 \tpt@deflength{\polylicenserulewidth}{5cm}
1586 \setlength{\lsvlicenselogobigheight}{15.9mm}
1587 \setlength{\lsvlicenselogosmallheight}{7.4mm}
1588 \definecolor{polylicensetextcolor}{cmyk}{0.77,0.71,0.66,0.25}
1589
1590
1591 %%
1592 %% Fonts setup.
1593 %%
1594 \iflsv@helvet
1595   \RequirePackage{txfonts}
1596 %%   \renewcommand{\familydefault}{\sfdefault}
1597 \fi
1598
1599 %%
1600 %% Special license block for footer.
1601 %%
1602 \providecommand\hyperlink[2]{#2}% If hyperref not loaded.
1603 \newcommand*{\@poly@lic@title}{title}
1604 \newcommand*{\@poly@lic@license}{license}
1605 \newbox{\@poly@lic@box}
1606 \newcommand{\licenseblockinfoot}[1][ ]{%
1607   \edef\@poly@lic@arg{#1}%
1608   \footerfont\bfseries
1609   \setbox\@poly@lic@box=\hbox{%
1610     \includegraphics[height=\lsvlicenselogosmallheight]{%
1611       \lsv@license@graphics@file}
1612     \parbox[b]{0.45\textwidth}{% FIXME
1613       \color{polylicensetextcolor}%
1614       \lsv@license@short
1615       \color{\lsv@license@color}%
1616       ~\}\sim\lsv@license@ismodif\
1617       \mdseries\textit{%
1618         \lsv@license@seename~%
1619         \hyperlink{licensepage}{\pagename~\the\c@lastpage}%
1620       }\par
1621     }%
1622   }%
1623   \@tempdima=\wd\@poly@lic@box
1624   \if\@tempdima<\polylicenserulewidth
1625     \@tempdima=\polylicenserulewidth
1626   \fi
1627   \begin{minipage}[b]{\@tempdima}
1628     \ifx\@poly@lic@arg\@poly@lic@title
1629       \else

```

```

1630     \textbf{\@author}%
1631     \ifx\@email\empty
1632     \else
1633         \quad\@email
1634     \fi\[-1.5ex]
1635 \fi
1636 {%
1637     \ifx\@poly@lic@arg\@poly@lic@license
1638     \else
1639         \color{\lsv@license@color}%
1640     \fi
1641     \rule{\poly@licenserulewidth}{\@wholewidth}%
1642 }\\
1643 \ifx\@poly@lic@arg\@poly@lic@license
1644     \vphantom{\usebox{\@poly@lic@box}}%
1645 \else
1646     \usebox{\@poly@lic@box}%
1647 \fi
1648 \end{minipage}%
1649 }
1650
1651 %%
1652 %% Logo box aligned with license block.
1653 %%
1654 \tpt@deflength{\tptlogowidth}{17mm}
1655 \tpt@deflength{\tptlogoheight}{\tptlogowidth}
1656 \newcommand\insertlogotptpoly{\insertlogotpt[\tptlogowidth][\tptlogoheight]}
1657 \newcommand{\logoinfoot}{%
1658     \settoheight{\@tempdima}{\insertlogotptpoly}%
1659     \settoheight{\@tempdimb}{\licenseblockinfoot[title]}%
1660     \addtolength{\@tempdima}{-\@tempdimb}%
1661     \raisebox{-\@tempdima}{\insertlogotptpoly}%
1662 }
1663
1664
1665 %%
1666 %% License setup.
1667 %%
1668 \providecommand\hypertarget[2]{#2}% If hyperref not loaded.
1669 \newcommand\makelicense{%
1670     \hypertarget{licensepage}{}%
1671     \thispagestyle{license}%
1672     \ifx\chapter\undefined
1673         \addcontentsline{toc}{section}{\lsv@licensename}
1674     \else
1675         \addcontentsline{toc}{chapter}{\lsv@licensename}
1676     \fi
1677     \large
1678     \hspace{5em}% FIXME

```

```

1679 \lsv@license@logo@big
1680 ~\lsv@license@short
1681 ~{\color{\lsv@license@color}}~\lsv@license@ismodif}\\
1682 ~\\
1683 \small
1684 \lsv@license@binding\\
1685 ~\\
1686 \lsv@license@long
1687 ~{\color{\lsv@license@color}\texttt{\lsv@license@email}}\par
1688 }
1689
1690 %%
1691 %% Reference (Email, ISSN, ...) FIXME
1692 %%
1693 \newcommand\email[1]{\gdef\@email{\texttt{#1}}}
1694 \email{}
1695 \newcommand\referencetype[1]{\gdef\lsv@reference@type{#1}}
1696 \newcommand\referencenumber[1]{\gdef\lsv@reference@number{#1}}
1697 \newcommand\reference[1]{\gdef\lsv@reference{#1}}
1698 \referencetype{}
1699 \referencenumber{}
1700 \reference{\textbf{\lsv@reference@type}~\lsv@reference@number}
1701
1702 %%
1703 %% Title page.
1704 %%
1705 \def\maketitle{% Copied from book.cls, added email, removed \let\@date\@empty
1706 \cleardoublepage
1707 \if@twocolumn
1708 \@restonecoltrue\onecolumn
1709 \else
1710 \@restonecolfalse\newpage
1711 \fi
1712 \thispagestyle{title}%
1713 \setcounter{page}\z@
1714 \bgroup
1715 \@titlepage
1716 \egroup
1717 \setcounter{footnote}{0}%
1718 \global\let\title\relax
1719 \global\let\author\relax
1720 \global\let\date\relax
1721 \global\let\and\relax
1722 }
1723 \long\def\titlepage#1{\gdef\@titlepage{#1}}
1724 \titlepage{%
1725 \let\footnotesize\small
1726 \let\footnoterule\relax
1727 \let \footnote \thanks

```

```

1728 \null\vfil
1729 \vskip 60\p@
1730 \begin{raggedright}%
1731   \color{libressavoirsrouge}%
1732   {\fontsize{18}{22}\selectfont\rmfamily\bfseries \@title \par}%
1733   \vskip 3em%
1734   \color{black}%
1735   {\fontsize{16}{20}\selectfont\rmfamily\bfseries
1736     \lineskip .75em%
1737     \begin{minipage}[t]{\textwidth}%
1738       \raggedright
1739       \@author
1740       \ifx\@email\empty
1741         \else
1742           \\ \@email
1743         \fi
1744       \end{minipage}\par}%
1745 \end{raggedright}\par
1746 \@thanks
1747 \vfil\null
1748 \if@restonecol\twocolumn \else \newpage \fi
1749 }

```

3.2.3 Package tptpolylibressavoirs-memoir

```

1750 %%
1751 %% Page setup.
1752 %%
1753 \iflsv@autogeometry
1754 % Class option [a4paper] or [letterpaper] should have
1755 % already set stock and trim lengths. Only set margins.
1756 \setlrmarginsandblock{\polyhmargin}{*}{1}
1757 \setulmarginsandblock{\polytmargin}{\polybmargin}{*}
1758 \setheadfoot{\polyheadheight}{\polyfootskip}
1759 \setheaderspaces*{\polyheadsep}{*}
1760 \checkandfixthelayout[fixed]
1761 \fi
1762
1763
1764 %%
1765 %% Header and footer.
1766 %%
1767 \newcommand*{\footerfont}{\fontsize{8pt}{9.5pt}\selectfont\rmfamily}
1768 \newcommand*{\headerfont}{\footerfont}
1769 \newcommand{\makebothheads}[4]{%
1770   \makeoddhead{#1}{#2}{#3}{#4}%
1771   \makeevenhead{#1}{#2}{#3}{#4}%
1772 }
1773 \newcommand{\makebothfoots}[4]{%
1774   \makeoddfoot{#1}{#2}{#3}{#4}%

```

```

1775 \makeevenfoot{#1}{#2}{#3}{#4}%
1776 }
1777
1778 %%
1779 %% Default page style.
1780 %%
1781
1782 %% Header: just title.
1783 \makepagestyle{polydefault}
1784 \makebothheads{polydefault}{\headerfont\@title}{}
1785
1786 %% Footer: page, license block, and logo (top-aligned to license block rule).
1787
1788 \makebothfoots{polydefault}%
1789         {\licenseblockinfoot}%
1790         {\footerfont\thepage/\the\c@lastpage}%
1791         {\logoinfoot}
1792
1793 %% Alternate page style: use standard marks.
1794 \copypagestyle{polystd}{polydefault}
1795 \makeoddhead{polystd}{\headerfont\rightmark}{}
1796 \makeevenhead{polystd}{\headerfont\leftmark}{}
1797
1798
1799 %%
1800 %% Chapter page style: delete header.
1801 %%
1802 \copypagestyle{chapter}{polydefault}
1803 \makebothheads{chapter}{}{}
1804
1805
1806 %%
1807 %% Title page style: replace entire header with frise logo,
1808 %% replace page number in center foot by the date, and use
1809 %% title-style license block.
1810 %%
1811 \makepagestyle{title}
1812 \makebothheads{title}%
1813         {%
1814         \settoheight{\@tempdima}{\insertlogofriserougepoly}%
1815         \addtolength{\@tempdima}{\titlefriseposy}%
1816         \addtolength{\@tempdima}{-\polytmargin}%
1817         \addtolength{\@tempdima}{\polyheadsep}%
1818         \addtolength{\@tempdima}{\polyheadheight}%
1819         \smash{\raisebox{-\@tempdima}{\insertlogofriserougepoly}}}% FIXME
1820         {}{}
1821 \makebothfoots{title}%
1822         {\licenseblockinfoot[title]}%
1823         {\footerfont\@date}%

```

```

1824             {\loginfoot}
1825
1826 %%
1827 %% License page style: license-style license block.
1828 %%
1829 \coppagestyle{license}{polydefault}
1830 \makebothfoots{license}%
1831             {\licenseblockinfoot[license]}%
1832             {\footerfont\thepage/\thec@lastpage}%
1833             {%
1834                 \settoheight{\@tempdima}{\insertlogotptpoly}%
1835                 \settoheight{\@tempdimb}{\licenseblockinfoot[title]}%
1836                 \addtolength{\@tempdima}{-\@tempdimb}%
1837                 \raisebox{-\@tempdima}{\insertlogotptpoly}%
1838             }
1839
1840 %%
1841 %% Activate page style.
1842 %%
1843 \iflsv@stdheadmark
1844     \pagestyle{polystd}
1845 \else
1846     \pagestyle{polydefault}
1847 \fi

```

3.2.4 Package tptpolylibressavoires-stdclass

```

1848 %%
1849 %% Page setup.
1850 %%
1851 \iflsv@autogeometry
1852     \PassOptionsToPackage{
1853         hmargin=\polyhmargin,
1854         tmargin=\polytmargin, headheight=\polyheadheight, headsep=\polyheadsep,
1855         bmargin=\polybmargin, footskip=\polyfootskip
1856     }{geometry}
1857     \RequirePackage{geometry}
1858 \fi
1859
1860
1861 %%
1862 %% Header and footer.
1863 %%
1864 \RequirePackage{fancyhdr}
1865
1866 \renewcommand{\headrulewidth}{0pt}
1867 \renewcommand{\footrulewidth}{0pt}
1868 \newcommand*{\footerfont}{\fontsize{8pt}{9.5pt}\selectfont\rmfamily}
1869 \newcommand*{\headerfont}{\footerfont}
1870 %% FIXME \setkomafont / \usekomafont if KOMA class.

```

```

1871
1872 %%
1873 %% Default page style.
1874 %%
1875 \fancyhead{}\fancyfoot{}
1876
1877 %% Header: either standard or just title.
1878 \iflsv@stdheadmark
1879   \if@twoside
1880     \fancyhead[CE]{\headerfont\leftmark}
1881     \fancyhead[CO]{\headerfont\rightmark}
1882   \else
1883     \fancyhead[C]{\headerfont\rightmark}
1884   \fi
1885 \else
1886   \fancyhead[C]{\headerfont\@title}
1887 \fi
1888
1889 %% Footer: page, license block, and logo (top-aligned to license block rule).
1890 \fancyfoot[C]{\footerfont\thepage/\the\c@lastpage}
1891 \fancyfoot[L]{%
1892   \licenseblockinfoot
1893 }
1894 \fancyfoot[R]{%
1895   \settoheight{\@tempdima}{\insertlogotptpoly}%
1896   \settoheight{\@tempdimb}{\licenseblockinfoot[title]}%
1897   \addtolength{\@tempdima}{-\@tempdimb}%
1898   \raisebox{-\@tempdima}{\insertlogotptpoly}%
1899 }
1900
1901 %%
1902 %% Plain page style (chapters and such): delete header.
1903 %%
1904 \fancypagestyle{plain}{%
1905   \fancyhead{}
1906 }
1907
1908 %%
1909 %% Title page style: replace entire header with frise logo,
1910 %% replace page number in center foot by the date, and use
1911 %% title-style license block.
1912 %%
1913 \fancypagestyle{title}{%
1914   \fancyhead{}
1915   \fancyhead[L]{%
1916     \settoheight{\@tempdima}{\insertlogofriserougepoly}%
1917     \addtolength{\@tempdima}{\titlefriseposy}%
1918     \addtolength{\@tempdima}{-\polytmargin}%
1919     \addtolength{\@tempdima}{\polyheadsep}%

```

```
1920     \addtolength{\@tempdima}{\polyheadheight}%
1921     \smash{\raisebox{-\@tempdima}{\insertlogofriserougepoly}}% FIXME
1922 }
1923 \fancyfoot[C]{\footerfont\@date}
1924 \fancyfoot[L]{%
1925     \licenseblockinfoot[title]
1926 }
1927 }
1928
1929 %%
1930 %% License page style: license-style license block.
1931 %%
1932 \fancypagestyle{license}{%
1933     \fancyfoot[L]{%
1934         \licenseblockinfoot[license]
1935     }
1936 }
1937 \pagestyle{fancy}
1938
1939 %%
1940 %% Last page counter.
1941 %%
1942 \newcounter{lastpage}
1943 \setcounter{lastpage}{0}
1944 \newcommand{\dol@stpage}{\addtocounter{page}{-1}}%
1945 \immediate\write\@auxout%
1946     {\string\setcounter{lastpage}{\the\c@page}}%
1947 \stepcounter{page}}
1948 \AtBeginDocument{\AtEndDocument{\clearpage\dol@stpage}}
```

Annexe A

Packages divers pour la suite tptlibressavoirs

A.1 Package tptbranding

Ce package, chargé par tous les autres packages de la suite, rassemble les définitions de couleurs et logos divers.

```
1949 \RequirePackage{graphicx}
1950 \RequirePackage{xcolor}
1951 \RequirePackage{calc}
1952
1953 %%
1954 %% Define our trademark colors. Problem: ambiguity over tptred!
1955 %% RGB (197,3,71), CMYK (20,100,60,0) (official table)?
1956 %% RGB (222,0,75), CMYK (0,100,66,13) (old version)?
1957 %% RGB (191,18,56) (official logo GIFs and Powerpoint template)?
1958 %%
1959 \definecolor{tptred}{rgb}{0.749,0.071,0.220}
1960 \definecolor{tptbrown}{rgb}{0.427,0.314,0.278}
1961 \definecolor{tptgray}{gray}{0.722}
1962 \definecolor{upsayprune}{HTML}{63003C}
1963
1964 %%
1965 %% Define macro that generates a red-black-brown band of given height and width.
1966 %%
1967 \newlength\tpt@brand@tempdim
1968 \newcommand*\rbbfrieze[2]{%
1969   \setlength{\tpt@brand@tempdim}{#2}%
1970   \@for\@tmp@color:=tptred,black,tptbrown\do{%
1971     \textcolor{\@tmp@color}{\rule{0.333\tpt@brand@tempdim}{#1}}}%
1972   }%
1973 }
1974
1975 %%
```

```

1976 %% Macro \putonbgwithmargin{color}{margin}{content}: typeset <content>
1977 %% on a rectangular background of given color, sticking out with <margin>
1978 %% width on all sizes. The background takes no space.
1979 %%
1980 \newsavebox\tpt@brand@tempbox
1981 \newcommand{\putonbgwithmargin}[3]{%
1982   \bgroup
1983   \sbox\tpt@brand@tempbox{\hbox{#3}}%
1984   \setlength{\tpt@brand@tempdim}{#2}%
1985   \leavevmode
1986   \smash{\rlap{%
1987     \hspace{-\tpt@brand@tempdim}%
1988     \textcolor{#1}{%
1989       \rule[-\tpt@brand@tempdim -\dp\tpt@brand@tempbox]{%
1990         {\wd\tpt@brand@tempbox + 2\tpt@brand@tempdim}%
1991         {\ht\tpt@brand@tempbox + \dp\tpt@brand@tempbox
1992          + 2\tpt@brand@tempdim}%
1993       }%
1994     }}%
1995   \usebox\tpt@brand@tempbox}%
1996 \egroup
1997 }
1998
1999 %%
2000 %% Macro \uselogobox{#1}[#2][#3]: typesets box \logo#1box. If optional
2001 %% arguments are given, the box is resized to given width and height.
2002 %% Optional arguments are as with \resizebox: can be "!" to preserve
2003 %% aspect ratio; if only one optional argument is given, use it as
2004 %% width and "!" as height.
2005 %%
2006 \newcommand*\uselogobox[1]{%
2007   \@ifnextchar[{\@uselogobox@resize@one{#1}}{\@uselogobox@noresize{#1}}%
2008 }
2009 \newcommand*\@uselogobox@noresize[1]{%
2010   \expandafter\usebox\csname logo#1box\endcsname
2011 }
2012 \def\@uselogobox@resize@one#1[#2]{%
2013   \@ifnextchar[%
2014     {\@uselogobox@resize@two{#1}[#2]}%
2015     {\@uselogobox@resize@two{#1}[#2][!]}%
2016 }
2017 \def\@uselogobox@resize@two#1[#2][#3]{%
2018   \resizebox{#2}{#3}{\@uselogobox@noresize{#1}}%
2019 }
2020
2021
2022 %%
2023 %% Macro \deflogobox: define box \logo#1box, define macro \logo#1 to set
2024 %% the box content to its argument, and define \insertlogo#1 to typeset

```

```
2025 %% said box (through \uselogobox{#1}, thus with same optional arguments).
2026 %%
2027 \newcommand\deflogobox[2]{%
2028   \expandafter\newsavebox\csname logo#1box\endcsname%
2029   \expandafter\gdef\csname logo#1\endcsname##1{%
2030     \expandafter\sbox\csname logo#1box\endcsname{##1}%
2031   }%
2032   \csname logo#1\endcsname{#2}%
2033   \expandafter\gdef\csname insertlogo#1\endcsname{\uselogobox{#1}}%
2034 }
2035
2036 %%
2037 %% \deflogographics: wraps of \deflogobox, content = \includegraphics[#2]{#3}
2038 %% \deflogographicsbg: same with a background + margin.
2039 %%
2040 \newcommand*\deflogographics[3]{%
2041   \deflogobox{#1}{\includegraphics[#2]{#3}}%
2042 }
2043 \newcommand*\deflogographicsbg[5]{%
2044   \deflogobox{#1}{\putonbgwithmargin{#2}{#3}{\includegraphics[#4]{#5}}}%
2045 }
2046
2047
2048 %%
2049 %% Define the logos.
2050 %% FIXME need cleanup, notably no longer needs sizes.
2051 %%
2052 \deflogographics{tpt}{\logo-Telecom-RGB}
2053 \deflogographicsbg{tpptitleframe}{white}{1mm}{\logo-Telecom+IMTtext}
2054 \deflogographicsbg{upsaytitleframe}{upsayprune}{1mm}{\logo-upsay-white}
2055 \deflogographics{upsaypicto}{\logo-upsay-picto}
2056 \deflogographics{friseroase}{width=2.24cm}{logo-frise-rose}
2057 \deflogographics{friseroase}{width=2.24cm}{logo-frise-rouge}
2058 \deflogographics{friseroasepoly}{width=7.06cm}{logo-frise-rouge}
2059 \deflogographics{frisetitleframe}{\logo-frise-rose}
2060 \deflogographics{frisepartframe}{width=4cm}{logo-frise-rose}
2061 \deflogographics{frisetitleband}{width=2.99cm}{logo-frise-rose}
2062 \deflogographics{lsvcercles}{width=18.3mm}{logo-lsv-cercles}
2063
```

A.2 Package tptlsvbase

FIXME

```
2064 \newif\iflsv@license@private
2065 \newif\iflsv@license@academic
2066 \newif\iflsv@license@public
2067 \newif\iflsv@license@other
2068 \newif\iflsv@license@modif
```

```

2069
2070 \DeclareOption{private}{
2071   \lsv@license@privatetrue
2072   \lsv@license@academicfalse
2073   \lsv@license@publicfalse
2074   \lsv@license@otherfalse
2075   \lsv@license@modiffalse
2076 }
2077 \DeclareOption{academic}{
2078   \lsv@license@privatefalse
2079   \lsv@license@academictrue
2080   \lsv@license@publicfalse
2081   \lsv@license@otherfalse
2082 }
2083 \DeclareOption{public}{
2084   \lsv@license@privatefalse
2085   \lsv@license@academicfalse
2086   \lsv@license@publictrue
2087   \lsv@license@otherfalse
2088 }
2089 \DeclareOption{otherlicense}{
2090   \lsv@license@privatefalse
2091   \lsv@license@academicfalse
2092   \lsv@license@publicfalse
2093   \lsv@license@othertrue
2094 }
2095 \DeclareOption{nomodifications}{
2096   \lsv@license@modiffalse
2097 }
2098 \DeclareOption{modifications}{
2099   \lsv@license@modiftrue
2100 }
2101 \DeclareOption{french}{\def\lsv@default@language{french}}
2102 \DeclareOption{français}{\def\lsv@default@language{french}}
2103 \DeclareOption{english}{\def\lsv@default@language{english}}
2104
2105 \ExecuteOptions{private,nomodifications,french}
2106 \ProcessOptions
2107
2108 \RequirePackage{graphicx}
2109 \RequirePackage{xcolor}
2110 %%\RequirePackage{pgf}
2111
2112 %% Check licensing sanity.
2113 \iflsv@license@private\iflsv@license@modif
2114   \typeout{Warning: license=private use, modifications disallowed}
2115   \lsv@license@modiffalse
2116 \fi\fi
2117 \iflsv@license@other\iflsv@license@modif

```

```
2118 \typeout{Warning: license undefined, modifications disallowed}
2119 \lsv@license@modiffalse
2120 \fi\fi
2121
2122 %% Colors.
2123 \definecolor{libressavoirsrouge}{rgb}{0.871,0,0.294}
2124 \definecolor{libressavoirsorange}{rgb}{1,0.4,0}
2125 \definecolor{libressavoirsblue}{rgb}{0.4,0,0.4}
2126 \definecolor{libressavoirsgreen}{rgb}{0.4,0.6,0.2}
2127
2128 %% Hatches with graphics.
2129 \newlength{\gratch@rectwidth}
2130 \newlength{\gratch@rectheight}
2131 \newcommand*\hatchgraph[4]{% To be placed inside a pgfpicture.
2132 % Arguments: #1 = southwest corner (pgf point);
2133 % #2, #3 = width, height (lengths);
2134 % #4 = graphics file name.
2135 % ONLY FOR LESS THAN 29.5 cm x 0.8 cm !!
2136 \setlength{\gratch@rectwidth}{#2}
2137 \addtolength{\gratch@rectwidth}{1mm}
2138 \setlength{\gratch@rectheight}{#3}
2139 \addtolength{\gratch@rectheight}{1mm}
2140 \pgfputat{#1}{\pgftext[left,bottom]{%
2141 \includegraphics[
2142 viewport=1mm 1mm {\gratch@rectwidth} {\gratch@rectheight},clip
2143 ]{#4}}}}
2144 }
2145 \newcommand*\hatchlsvtitle[3]{\hatchgraph{#1}{#2}{#3}{logo-hatches-rose}}
2146 \newcommand*\hatchlsvlicense[3]{%
2147 \hatchgraph{#1}{#2}{#3}{\lsv@license@hatch@file}}
2148
2149 %% Language macros.
2150 \newcommand*\lsvselectlanguage[1]{%
2151 \expandafter\ifx\csname lsv@license@short@private@#1\endcsname\undefined
2152 % Language unknown, switch to default instead.
2153 \lsvselectlanguage{\lsv@default@language}%
2154 \else
2155 \def\lsv@licensename{\csname lsv@licensename@#1\endcsname}%
2156 \def\lsv@license@atend{\csname lsv@license@atend@#1\endcsname}%
2157 \def\lsv@license@seename{\csname lsv@license@seename@#1\endcsname}%
2158 \def\lsv@license@short@private{%
2159 \csname lsv@license@short@private@#1\endcsname}%
2160 \def\lsv@license@long@private{%
2161 \csname lsv@license@long@private@#1\endcsname}%
2162 \def\lsv@license@short@academic{%
2163 \csname lsv@license@short@academic@#1\endcsname}%
2164 \def\lsv@license@long@academicmodif{%
2165 \csname lsv@license@long@academicmodif@#1\endcsname}%
2166 \def\lsv@license@long@academicnomodif{%
```

```

2167     \csname lsv@license@long@academicnomodif@#1\endcsname}%
2168     \def\lsv@license@short@public{%
2169     \csname lsv@license@short@public@#1\endcsname}%
2170     \def\lsv@license@long@publicmodif{%
2171     \csname lsv@license@long@publicmodif@#1\endcsname}%
2172     \def\lsv@license@long@publicnomodif{%
2173     \csname lsv@license@long@publicnomodif@#1\endcsname}%
2174     \def\lsv@license@binding{\csname lsv@license@binding@#1\endcsname}%
2175     \iflsv@license@modif
2176     \def\lsv@license@ismodif{\csname lsv@license@modif@#1\endcsname}%
2177     \else
2178     \def\lsv@license@ismodif{\csname lsv@license@nomodif@#1\endcsname}%
2179     \fi
2180 \fi
2181 }
2182 \AtBeginDocument{%
2183   \@ifpackageloaded{babel}{%
2184     \addto\captionsfrench{\lsvselectlanguage{french}}%
2185     \addto\captionsenglish{\lsvselectlanguage{english}}%
2186     \lsvselectlanguage{\bbl@main@language}%
2187   }{%
2188     \lsvselectlanguage{\lsv@default@language}%
2189   }%
2190 }
2191
2192 %% License macros.
2193 \newcommand\lsv@license@barf{%
2194   \typeout{%
2195     \textbackslash licenseshorttext, \textbackslash licensefulltext macros
2196     unavailable unless lsvlicense package option "otherlicense" is used.
2197   }%
2198 }
2199 \newcommand*\licenseemail[1]{\gdef\lsv@license@email{#1}}
2200
2201 %% Check license options.
2202 \iflsv@license@private
2203   \def\lsv@license@short{\lsv@license@short@private}
2204   \def\lsv@license@long{\lsv@license@long@private}
2205   \newcommand*\lsv@license@color{libressavoirsorange}
2206   \newcommand*\lsv@license@hatch@file{logo-hatches-orange}
2207   \newcommand*\lsv@license@graphics@file{logo-private-use}
2208 \fi
2209 \iflsv@license@academic
2210   \def\lsv@license@short{\lsv@license@short@academic}
2211   \newcommand*\lsv@license@color{libressavoirsblue}
2212   \newcommand*\lsv@license@hatch@file{logo-hatches-blue}
2213   \iflsv@license@modif
2214     \def\lsv@license@long{\lsv@license@long@academicmodif}
2215     \newcommand*\lsv@license@graphics@file{logo-academic-use-modif}

```

```
2216 \else
2217   \def\lsv@license@long{\lsv@license@long@academicnomodif}
2218   \newcommand*\lsv@license@graphics@file{logo-academic-use}
2219 \fi
2220 \fi
2221 \iflsv@license@public
2222   \def\lsv@license@short{\lsv@license@short@public}
2223   \newcommand*\lsv@license@color{libressavoirsgreen}
2224   \newcommand*\lsv@license@hatch@file{logo-hatches-green}
2225   \iflsv@license@modif
2226     \def\lsv@license@long{\lsv@license@long@publicmodif}
2227     \newcommand*\lsv@license@graphics@file{logo-public-use-modif}
2228   \else
2229     \def\lsv@license@long{\lsv@license@long@publicnomodif}
2230     \newcommand*\lsv@license@graphics@file{logo-public-use}
2231   \fi
2232 \fi
2233 \iflsv@license@other
2234   % FIXME test!
2235   \newcommand\licenseshorttext[1]{\gdef\lsv@license@short{#1}}
2236   \newcommand\licenselongtext[1]{\gdef\lsv@license@long{#1}}
2237   \newcommand\licenselogobig[1]{\gdef\lsv@license@logo@big{#1}}
2238   \newcommand\licenselogosmall[1]{\gdef\lsv@license@logo@small{#1}}
2239   \newcommand\licenselogo[1]{\licenselogobig{#1}\licenselogosmall{#1}}
2240   \newcommand\licensecolor[1]{\gdef\lsv@license@color{#1}}
2241   \licenseshorttext{??}
2242   \licenselongtext{??}
2243   \licenselogo{\fbox{??}}
2244   \licensecolor{black}
2245   \licenseemail{??@???.??}
2246 \else
2247   \newcommand\licenseshorttext[1]{\lsv@license@barf}
2248   \newcommand\licensefulltext[1]{\lsv@license@barf}
2249   \newcommand\licenselogo[1]{\lsv@license@barf}
2250   \newcommand\licenselogobig[1]{\lsv@license@barf}
2251   \newcommand\licenselogosmall[1]{\lsv@license@barf}
2252   \newcommand*\lsv@license@logo@big{%
2253     \includegraphics[height=\lsvlicenselogobigheight]{%
2254       \lsv@license@graphics@file}}
2255   \newcommand*\lsv@license@logo@small{%
2256     \includegraphics[height=\lsvlicenselogosmallheight]{%
2257       \lsv@license@graphics@file}}
2258 \fi
2259
2260 \newlength\lsvlicenselogobigheight
2261 \newlength\lsvlicenselogosmallheight
2262 \setlength\lsvlicenselogobigheight{8mm}
2263 \setlength\lsvlicenselogosmallheight{5.3mm}
2264
```

```

2265 %% Need \pagename in case Babel not loaded.
2266 \providecommand{\pagename}{}
2267
2268
2269 %%%%%%%%%%%%%%%%%%%%%%%%%%%%%%%%%%%%%%%%%%%%%%%%%%%%%%%%%%%%%%%%%%%%%%%%%
2270 %% License texts.
2271 %%%%%%%%%%%%%%%%%%%%%%%%%%%%%%%%%%%%%%%%%%%%%%%%%%%%%%%%%%%%%%%%%%%%%%%%%
2272
2273 %%
2274 %% General.
2275 %%
2276 \providecommand\lsv@license@email{sitepedago@telecom-paristech.fr}
2277 \newcommand\lsv@licensename@french{Licence de droits d'usage}
2278 \newcommand\lsv@license@atend@french{en fin de document}
2279 \newcommand\lsv@license@seename@french{Voir}
2280 \newcommand\lsv@license@modif@french{avec modifications}
2281 \newcommand\lsv@license@nomodif@french{sans modifications}
2282 \newcommand\lsv@license@binding@french{%
2283   \textit{\textbf{%
2284     Par le t'el'echargement ou la consultation de ce document,
2285     l'utilisateur accepte la licence d'utilisation qui y est attach'ee,
2286     telle que d'etaill'ee dans les dispositions suivantes, et s'engage
2287     \a la respecter int'egralement.%
2288   }}%
2289 }
2290 \newcommand\lsv@license@seename@english{See}
2291 \newcommand\lsv@licensename@english{Document License}
2292 \newcommand\lsv@license@atend@english{at document end}
2293 \newcommand\lsv@license@modif@english{with modification}
2294 \newcommand\lsv@license@nomodif@english{without modification}
2295 \newcommand\lsv@license@binding@english{%
2296   \textit{\textbf{% FIXME check text
2297     By downloading or viewing this document, the user accepts
2298     and wholly abides by its license, which is set out in the
2299     following dispositions.
2300   }}%
2301 }
2302
2303 %%
2304 %% Private use only.
2305 %%
2306 \newcommand\lsv@license@short@private@french{Cadre priv'e}
2307 \newcommand\lsv@license@long@private@french{%
2308   La licence conf'ere \a l'utilisateur un droit d'usage sur le document
2309   consult'e ou t'el'echarg'e, totalement ou en partie, dans les conditions
2310   d'efinies ci-apr'es, et \a l'exclusion de toute utilisation
2311   commerciale.\
2312 ~\
2313 Le droit d'usage d'efini par la licence est limit'e \a un usage dans

```

```

2314 un cadre exclusivement priv\’e. Ce droit comprend~:\\
2315 ---le droit de reproduire le document pour stockage aux fins de
2316 repr\’esentation sur un terminal informatique unique,\\
2317 ---le droit de reproduire le document en un exemplaire, pour copie de
2318 sauvegarde ou impression papier.\\
2319 ~\\
2320 Aucune modification du document dans son contenu, sa forme ou sa
2321 pr\’esentation, ni aucune redistribution en tout ou partie, sous quelque
2322 forme et support que ce soit et notamment par mise en r\’eseau, ne sont
2323 autoris\’ees.\\
2324 ~\\
2325 Les mentions relatives \’a la source du document et/ou \’a son auteur
2326 doivent \^etre conserv\’ees dans leur int\’egralit\’e.\\
2327 ~\\
2328 Le droit d’usage d\’efini par la licence est personnel, non exclusif et non transmissible. Tout a
2329 }
2330
2331 \newcommand\lsv@license@short@private@english{Private context}
2332 \newcommand\lsv@license@long@private@english{%
2333 The licence confers to the user a right to use the consulted or
2334 downloaded document, in full or in part, in accordance with the
2335 conditions set out hereinafter, to the exclusion of any commercial
2336 use.
2337
2338 The right of use set out by the licence is limited to use in an
2339 exclusively private context. This right includes:
2340
2341 \begin{itemize}
2342 \item the right to copy the document for storage for representation
2343 purposes on a single computer workstation,
2344 \item the right to make a single copy of the document as a back-up
2345 copy or paper hard-copy.
2346 \end{itemize}
2347
2348 No modification of the document to its contents, form or presentation
2349 nor any redistribution of all or part of it, in any form or on any
2350 media and in particular a computer network are allowed.
2351
2352 The information relating to the source of the document and/or its
2353 author must be fully preserved.
2354
2355 The right of use set out in the licence is personal, non-exclusive and
2356 non-transferable.
2357
2358 Any use except that set out in the licence is subject to the prior,
2359 express authorisation of the author.
2360 }
2361
2362 %%

```

```

2363 %% Academic use only.
2364 %%
2365 \newcommand\lsv@license@short@academic@french{Contexte acad\'emique}
2366 \newcommand\lsv@license@short@academic@english{Academic context}
2367
2368 %% Academic without modifications.
2369 \newcommand\lsv@license@long@academicnomodif@french{%
2370 La licence conf\`ere \`a l'utilisateur un droit d'usage sur le document
2371 consult\`e ou t\`el\`echarg\`e, totalement ou en partie, dans les conditions
2372 d\`efinies ci-apr\`es, et \`a l'exclusion de toute utilisation
2373 commerciale.\\
2374 ~\\
2375 Le droit d'usage d\`efini par la licence autorise un usage dans un cadre
2376 acad\'emique, par un utilisateur donnant des cours dans un \`etablissement
2377 d'enseignement secondaire ou sup\`erieur et \`a l'exclusion expresse des
2378 formations commerciales et notamment de formation continue. Ce droit
2379 comprend~:\\
2380 ---le droit de reproduire tout ou partie du document sur support
2381 informatique ou papier,\\
2382 ---le droit de diffuser tout ou partie du document \`a destination
2383 des \`el\`eves ou \`etudiants.\\
2384 ~\\
2385 Aucune modification du document dans son contenu, sa forme ou
2386 sa pr\`esentation n'est autoris\`ee.\\
2387 Les mentions relatives \`a la source du document et/ou \`a son auteur doivent
2388 \`etre conserv\`ees dans leur int\`egralit\`e.
2389 ~\\
2390 Le droit d'usage d\`efini par la licence est personnel et non exclusif.
2391 Tout autre usage que ceux pr\`evus par la licence est soumis \`a autorisation
2392 pr\`ealable et expresse de l'auteur :
2393 }
2394
2395 \newcommand\lsv@license@long@academicnomodif@english{%
2396 The licence confers to the user a right to use the consulted or
2397 downloaded document, totally or in part, in accordance with the
2398 conditions set out hereinafter for non-commercial use only.
2399
2400 The right of use set out by the licence allows use in an academic
2401 context by a user giving classes in a secondary or higher education
2402 establishment and expressly excludes commercial training and in-work
2403 vocational training in particular. This right includes:
2404
2405 \begin{itemize}
2406 \item the right to copy all or a part of the document onto a computer
2407   or paper medium,
2408 \item the right to distribute all or a part of the document to pupils
2409   or students.
2410 \end{itemize}
2411

```

```

2412 No modification of the documents to its contents, form or presentation is
2413 allowed. The information relating to the document source and/or its
2414 author must be fully preserved.
2415
2416 The right of use set out in the licence is personal, non-exclusive and
2417 non-transferable. Any use except that set out in the licence is
2418 subject to the prior, express authorisation of the author.
2419 }
2420
2421 %% Academic with modifications.
2422 \newcommand\lsv@license@long@academicmodif@french{%
2423 La licence conf\`ere \`a l'utilisateur un droit d'usage sur le document
2424 consult\`e ou t\`el\`echarg\`e, totalement ou en partie, dans les conditions
2425 d\`efinies ci-apr\`es, et \`a l'exclusion de toute utilisation
2426 commerciale.\\
2427 ~\\
2428 Le droit d'usage d\`efini par la licence autorise un usage dans un cadre
2429 acad\`emique, par un utilisateur donnant des cours dans un \`etablissement
2430 d'enseignement secondaire ou sup\`erieur et \`a l'exclusion expresse des
2431 formations commerciales et notamment de formation continue. Ce droit
2432 comprend~:\\
2433 --le droit de reproduire tout ou partie du document sur support
2434 informatique ou papier,\\
2435 --le droit de diffuser tout ou partie du document \`a destination
2436 des \`el\`eves ou \`etudiants,\\
2437 --le droit de modifier la forme ou la pr\`esentation du document,\\
2438 --le droit d'int\`egrer tout ou partie du document dans un document
2439 composite et de le diffuser dans ce nouveau document, \`a condition
2440 que~:\\
2441 \qqquad\qqquad --L'auteur soit inform\`e,\\
2442 \qqquad\qqquad --Le document d\`eriv\`e soit diffus\`e dans un cadre acad\`emique.\\
2443 ~\\
2444 Les mentions relatives \`a la source du document et/ou \`a son auteur doivent
2445 \`etre conserv\`ees dans leur int\`egralit\`e.\\
2446 ~\\
2447 Le droit d'usage d\`efini par la licence est personnel et non exclusif.
2448 Tout autre usage que ceux pr\`evus par la licence est soumis \`a autorisation
2449 pr\`ealable et expresse de l'auteur :
2450 }
2451
2452 \newcommand\lsv@license@long@academicmodif@english{%
2453 The licence confers to the user a right to use the consulted or
2454 downloaded document, totally or in part, in accordance with the
2455 conditions set out hereinafter for non-commercial use only.
2456
2457 The right of use set out by the licence allows use in an academic
2458 context by a user giving classes in a secondary or higher education
2459 establishment and expressly excludes commercial training and in-work
2460 vocational training in particular. This right includes:

```

```

2461
2462 \begin{itemize}
2463 \item the right to copy all or a part of the document onto a computer
2464 or paper medium,
2465 \item the right to distribute all or a part of the document to pupils
2466 or students,
2467 \item the right to include all or a part of the document in a composite
2468 document and to distribute it in this new document on condition that:
2469 \begin{itemize}
2470 \item The author is informed,
2471 \item The derived document is distributed in an academic context.
2472 \end{itemize}
2473 \end{itemize}
2474
2475 The information relating to the source of the document and/or its
2476 author must be preserved in full.
2477
2478 The right of use set out by the licence is personal and non-exclusive.
2479 Any use except that set out by the licence is
2480 subject to the author's prior express authorisation.
2481 }
2482
2483 %%
2484 %% Public use.
2485 %%
2486 \newcommand\lsv@license@short@public@french{Contexte public}
2487 \newcommand\lsv@license@short@public@english{Public context}
2488
2489 %% Public without modifications.
2490 \newcommand\lsv@license@long@publicnomodif@french{%
2491 La licence conf\`ere \`a l'utilisateur un droit d'usage sur le document
2492 consult\`e ou t\`el\`echarg\`e, totalement ou en partie, dans les conditions
2493 d\`efinies ci-apr\`es et \`a l'exclusion expresse de toute utilisation
2494 commerciale.\}
2495 Le droit d'usage d\`efini par la licence autorise un usage \`a destination de
2496 tout public qui comprend~:\}
2497 ---Le droit de reproduire tout ou partie du document sur support
2498 informatique ou papier,\}
2499 ---Le droit de diffuser tout ou partie du document au public sur
2500 support papier ou informatique, y compris par la mise \`a la disposition
2501 du public sur un r\`eseau num\`erique.\}
2502 ~\}
2503 Aucune modification du document dans son contenu, sa forme ou sa pr\`esentation
2504 n'est autoris\`ee.\}
2505 ~\}
2506 Les mentions relatives \`a la source du document et/ou \`a son auteur doivent
2507 \^etre conserv\`ees dans leur int\`egralit\`e.\}
2508 ~\}
2509 Le droit d'usage d\`efini par la licence est personnel, non exclusif et non

```

```

2510 transmissible.\\
2511 Tout autre usage que ceux pr\`evus par la licence est soumis \`a autorisation
2512 pr\`ealable et expresse de l'auteur~:
2513 }
2514
2515 \newcommand\lsv@license@long@publicnomodif@english{%
2516 The licence confers to the user a right to use the consulted or
2517 downloaded document, in full or in part, in accordance with the
2518 conditions set out hereinafter to the express exclusion of any
2519 commercial use.
2520
2521 The right of use set out by the licence allows use for all users which
2522 includes:
2523
2524 \begin{itemize}
2525 \item The right to copy all or a part of the document onto a computer or
2526 paper medium,
2527 \item The right to distribute all or a part of the document to
2528 the public on a paper or computer medium including its on-line
2529 publication on a digital network.
2530 \end{itemize}
2531
2532 No modification of the document in its contents, form or presentation
2533 is allowed.
2534
2535 The information relating to the source of the document
2536 and/or its author must be fully preserved.
2537
2538 The right of use set out by the licence is personal, non-exclusive and
2539 non-transferable. Any use other than that set out by the licence is
2540 subject to the author's prior express authorisation.
2541 }
2542
2543 %% Public with modifications.
2544 \newcommand\lsv@license@long@publicmodif@french{%
2545 La licence conf\`ere \`a l'utilisateur un droit d'usage sur le document
2546 consult\`e ou t\`el\`echarg\`e, totalement ou en partie, dans les conditions
2547 d\`efinies ci-apr\`es et \`a l'exclusion expresse de toute utilisation
2548 commerciale.\\
2549 Le droit d'usage d\`efini par la licence autorise un usage \`a destination de
2550 tout public qui comprend~:\\
2551 ---le droit de reproduire tout ou partie du document sur support
2552 informatique ou papier,\\
2553 ---le droit de diffuser tout ou partie du document au public sur
2554 support papier ou informatique, y compris par la mise \`a la disposition
2555 du public sur un r\`eseau num\`erique,\\
2556 ---le droit de modifier la forme ou la pr\`esentation du document,\\
2557 ---le droit d'int\`egrer tout ou partie du document dans un document
2558 composite et de le diffuser dans ce nouveau document, \`a condition

```

2559 que~:\\
2560 \quad\quad ---L'auteur soit inform'e.\\
2561 ~\\
2562 Les mentions relatives \a la source du document et/ou \a son auteur doivent
2563 \^etre conserv'ees dans leur int'\egralit'e.\\
2564 ~\\
2565 Le droit d'usage d'\efini par la licence est personnel et non exclusif.\\
2566 Tout autre usage que ceux pr'\evus par la licence est soumis \a autorisation
2567 pr'\ealable et expresse de l'auteur~:
2568 }
2569
2570 \newcommand\lsv@license@long@publicmodif@english{%
2571 The licence confers to the user a right to use the consulted or
2572 downloaded document, in full or in part, in accordance with the
2573 conditions set out hereinafter to the express exclusion of any
2574 commercial use.
2575
2576 The right of use set out by the licence allows use for all users which
2577 includes:
2578
2579 \begin{itemize}
2580 \item the right to copy all or a part of the document onto a computer
2581 or paper medium,
2582
2583 \item The right to distribute all or a part of the document to the
2584 public on a paper or computer medium including its on-line
2585 publication on a digital network,
2586
2587 \item the right to modify the form or the presentation of the document,
2588
2589 \item the right to include all or a part of the document in a
2590 composite document and to distribute it in this new document on
2591 condition that:
2592 \begin{itemize}
2593 \item the author is informed.
2594 \end{itemize}
2595 \end{itemize}
2596
2597 The information relating to the source of the document and/or its
2598 author must be fully preserved.
2599
2600 The right of use set out in the licence is personal and non-exclusive.
2601
2602 Any use except that set out in the licence is subject to the prior,
2603 express authorisation of the author.
2604 }

Annexe B

Pour les développeurs

B.1 Compiler les sources

Les sources se compilent comme un logiciel UNIX : `./configure && make`. Invoquer `configure` avec l'option `--help` liste les options et une documentation sommaire. Les fichiers compilés sont créés dans le sous-répertoire `build`.

On peut aussi spécifier d'autres cibles pour `make` :

- `make install` : installe les packages et la documentation dans le répertoire spécifié ou trouvé tout seul par `configure`.
- `make deb` : crée un package Debian. (Nécessite la commande `fakeroot`.)
- `make zip` : crée une archive `zip` avec les packages et la documentation compilés. (Nécessite la commande `zip`.)
- `make zip-source` : crée une archive `zip` avec les sources uniquement.

Compilation partielle En cours de développement, le `Makefile` dans le sous-répertoire `build` peut générer tout fichier utile. Il doit être régénéré en invoquant `configure` lorsque les dépendances changent, mais ce n'est pas nécessaire en temps normal.

B.2 Modifications des packages

Si vous n'êtes pas familier de `docstrip` : pour faire simple, les fichiers `.dtx_in` sont des `.sty` et des `.tex` mis bout-à-bout, parsemés de commentaires qui constituent la documentation sous forme de document L^AT_EX. Il s'y ajoute quelques commentaires « magiques » tels que `%<*themetpt>`, qui indiquent quel contenu doit se retrouver dans quel fichier.

Ce sont donc les fichiers `.dtx_in` que vous pouvez modifier : repérez lequel contient le `.sty` qui vous intéresse, et faites le changement qui vous plaît.

Mon éditeur ne colorise plus les sources ! C'est un artefact du système de compilation. La plupart des fichiers sources ont une extension `.dtx_in`, inconnue des éditeurs de texte capables de coloration syntaxique (alors que `.dtx` pourrait l'être).

Pour Emacs, j'ai dans ma config :

```
(setq auto-mode-alist
      (nconc auto-mode-alist '(
                                ("\\.tex_in\\'" . latex-mode)
                                ("\\.sty_in\\'" . latex-mode)
                                ("\\.dtx_in\\'" . doctex-mode)
                                ("\\.ins_in\\'" . doctex-mode)
                                )
      )
)
```

B.3 Ajout d'une démonstration

Les démonstrations ont pour base les fichiers `.tex` et `.snip.tex`. Tout fichier `.tex`, qu'il soit généré par un `.dtx` ou directement placé dans le répertoire `src/`, sera compilé en PDF et installé avec les autres fichiers d'exemple.

De plus, pour tous les fichiers `<x>.tex` et `<x>.<y>.snip.tex`, il sera généré les fichiers `<x>-<y>.tex` avec le contenu de `<x>.tex` où la ligne commençant par `\usetheme` ou `\useoutertheme` sera remplacée par le contenu de `<x>.<y>.snip.tex`; ces nouveaux fichiers seront traités à leur tour comme des exemples.