

tptlibressavoirs : modèles L^AT_EX pour Télécom ParisTech et Libres Savoirs *

Cédric Ware**

2016/09/28

Ce document présente les packages L^AT_EX de la suite **tptlibressavoirs**, qui propose : des modèles de présentations suivant la charte Télécom ou Libres Savoirs via un thème Beamer ; et un modèle de polycopié Libres Savoirs.

Note for English readers This theme being reserved to Télécom ParisTech students and staff, a large majority of whom are much better readers of French than English, and the author's resources being limited, there is no English documentation. However, the comments in the source code are in English and, along with the examples, should help understand the gist of it.

Pour les impatientes Téléchargez <http://perso.telecom-paristech.fr/~ware/soft/tptlibressavoirs/tptlibressavoirs-latest.zip>, extrayez-en le contenu dans un répertoire de votre choix, recopiez un fichier `.tex` d'exemple dans le sous-répertoire `doc/`, et codez. Sur les stations Linux gérées par la DSI de Télécom ParisTech, l'installation est déjà faite, les exemples sont dans `/usr/share/doc/latex-tptlibressavoirs/examples/`.

Comment utiliser ce document ? Partez de la table des matières. Suivant le document que vous voulez créer : présentation, polycopié, etc., reportez-vous au chapitre adéquat. Chaque chapitre explique d'abord l'utilisation basique du thème ou du package, puis montre des fonctionnalités progressivement plus avancées. Les figures vous montreront d'un coup d'œil à quoi vous attendre.

Modifier, proposer de nouvelles fonctionnalités Si vous souhaitez modifier les packages, l'annexe **B** explique l'organisation des sources L^AT_EX et comment les compiler ; le source des packages individuels est commenté en détail à la fin de chaque chapitre.

*Version : 3.1.0

**cedric.ware@telecom-paristech.fr

Table des matières

Pour les impatientes	1
Comment utiliser ce document ?	1
Modifier, proposer de nouvelles fonctionnalités	1
1 Présentations Télécom ParisTech : le thème Beamer tpt	4
1.1 Utilisation basique pour présentation chartée	4
1.2 Ajouts et options	7
1.2.1 Afficher l’auteur, l’en-tête, le nombre de pages, les icônes Beamer	7
1.2.2 Anciennes versions de la charte	7
1.2.3 Cacher le texte qui déborde	7
1.2.4 Gestion des fontes	9
1.2.5 Personnaliser les boîtes de pied de page	9
1.2.6 Personnaliser la page de titre	9
1.2.7 Ajouter un logo	10
1.3 Utilisation avancée	12
1.3.1 Alignement du titre des frames	12
1.3.2 Changer les tailles et positions	12
1.3.3 Exemple avancé complet	12
1.4 Documentation du code	14
1.4.1 Infrastructure des options	14
1.4.2 Mise en place, définition des versions, paramètres et options . . .	16
1.4.3 Macros de méta-information	22
1.4.4 Titre des frames	24
1.4.5 Décorations	27
1.4.6 Hauteur des frames	35
1.4.7 Frames spéciaux	36
1.4.8 Page de titre	37
1.4.9 Logos, polices et couleurs, version 2007	38
1.4.10 Polices et couleurs, version 2013 et 2015	39
2 Présentations Libres Savoirs : le thème Beamer tptlibressavoirs	42
2.1 Utilisation basique pour transparents de cours	42
2.2 Options de licence	44
2.2.1 Affichage en fin de présentation	44

2.2.2	Langue	45
2.2.3	Choix de licence standard	45
2.2.4	Licence non standard	45
2.3	Personnalisation	45
2.4	Documentation du code	46
2.4.1	Gestion des options, chargement des packages parents	46
2.4.2	Changements par rapport au thème <code>tpt</code>	46
2.4.3	Page de titre	47
2.4.4	Transparent de licence	50
2.4.5	Divers	51
3	Polycopiés Libres Savoirs : le package \LaTeX <code>tptpolylibressavoirs</code>	52
3.1	Utilisation basique	52
3.2	Documentation du code	55
3.2.1	Package <code>tptpolylibressavoirs</code>	55
3.2.2	Package <code>tptpolylibressavoirs-common</code>	55
3.2.3	Package <code>tptpolylibressavoirs-memoir</code>	59
3.2.4	Package <code>tptpolylibressavoirs-stdclass</code>	61
A	Packages divers pour la suite <code>tptlibressavoirs</code>	64
A.1	Package <code>tptbranding</code>	64
A.2	Package <code>tptlsvbase</code>	66
B	Pour les développeurs	78
B.1	Compiler les sources	78
	Compilation partielle	78
B.2	Modifications des packages	78
	Mon éditeur ne colorise plus les sources!	78
B.3	Ajout d'une démonstration	79

Chapitre 1

Présentations Télécom ParisTech : le thème Beamer tpt

1.1 Utilisation basique pour présentation chartée

Ce thème Beamer s'utilise comme tous les autres : `\usetheme[<options>]{tpt}`. Quelques macros non-standard : `\email`, `\institute` et `\dept` permettent de spécifier vos adresse électronique, institution et département.

Nul besoin d'en savoir plus, mais un exemple complet enrichira cette explication. Le résultat en est affiché figure 1.1.

`\email`
`\institute`
`\dept`

```
1 \documentclass{beamer}
2 \usepackage[utf8]{inputenc} % Modifier selon l'encodage (latin1, utf8...)
3 %% Ajouter tous \usepackage{s} utiles, par exemple :
4 \usepackage[T1]{fontenc}
5 \usepackage[francais]{babel}
6
7 \mode<presentation>
8 \usetheme{tpt}
9
10 %% Principales options du thème :
11 %% -- authorintitle      afficher l'auteur dans la page de titre
12 %% -- navsymbols        afficher les boutons de navigation de Beamer
13 %% -- infolines          afficher une ligne d'en-tête avec la section
14 %% -- framecount         afficher le nombre total de frames (Page 2/N)
15 %% -- bodyframecount     ... idem sans compter annexes et licence
16 %% -- nohelvet           ne pas passer la fonte en Helvetica
17 %%                      (penser alors à \usepackage{lmodern} !)
18
19 %% Faire apparaître le plan avant chaque section :
20 \AtBeginSection[]{\contentsframe[currentsection]}
21 \renewcommand*\contentsframenname{Plan de la présentation}% Avec un beau titre.
22
23 %% Métadonnées : titre, auteur...
```

```

24 \title[Mon titre]{Ceci est le titre}
25 \subtitle{et le sous-titre}
26 \author{Cédric Ware}
27 \email{<cedric.ware@telecom-paristech.fr>}
28 \institute{Institut Mines-Télécom}% Ne pas changer : le PPT officiel l'interdit.
29 \dept[Dépt.]{Département}
30 \date[\the\day/\the\month/\the\year]{\today}% ... ou utiliser package datetime.
31
32 \begin{document}
33 \maketitle
34
35 \section{Premièrement}
36 \subsection{Un - A}
37 \subsection{Un - B}
38
39 \begin{frame}
40   \frametitle{Voici le titre du frame}
41   \framesubtitle{Sous-titre optionnel}
42
43   Voici un itemize:
44   \begin{itemize}
45     \item Niveau~1
46   \begin{itemize}
47     \item Niveau~2
48   \begin{itemize}
49     \item Niveau~3
50   \end{itemize}
51   \end{itemize}
52   \end{itemize}
53
54   \pause
55   Après une pause, cette belle équation :
56   \[ 1 + e^{\pm i \pi} = 0 \]
57 \end{frame}
58
59 \section{Deuxièmement}
60 \subsection{Deux - A}
61 \subsection{Deux - B}
62
63 %% \begin{partframe}
64 %%   \frametitle{Frame spécial demi-fond à utiliser plus tard}
65 %%   \framesubtitle{Sous-titre optionnel (à mettre en-dessous?)}
66 %% Pour le plan?...  FIXME marge.
67 %% \end{partframe}
68
69 \end{document}

```

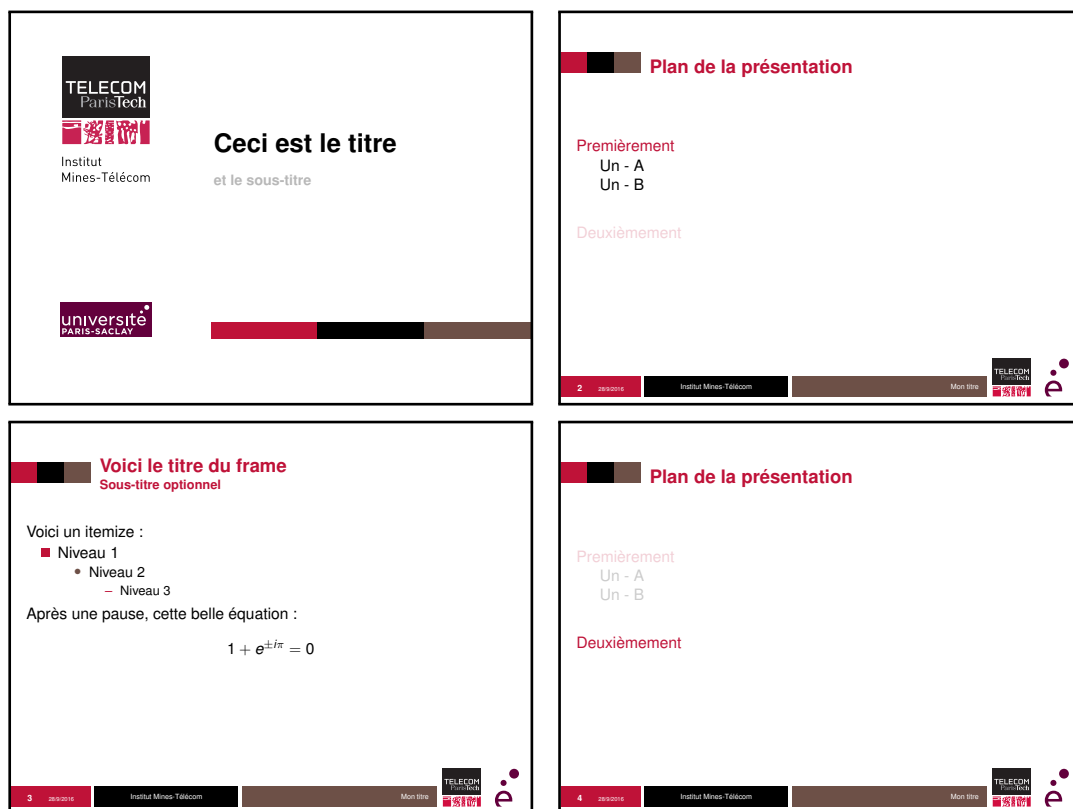


FIGURE 1.1: Exemple de présentation chartée.

```
\usetheme[nohelvet,authorintitle,infolines,framecount,navsymbols]{tpt}
```

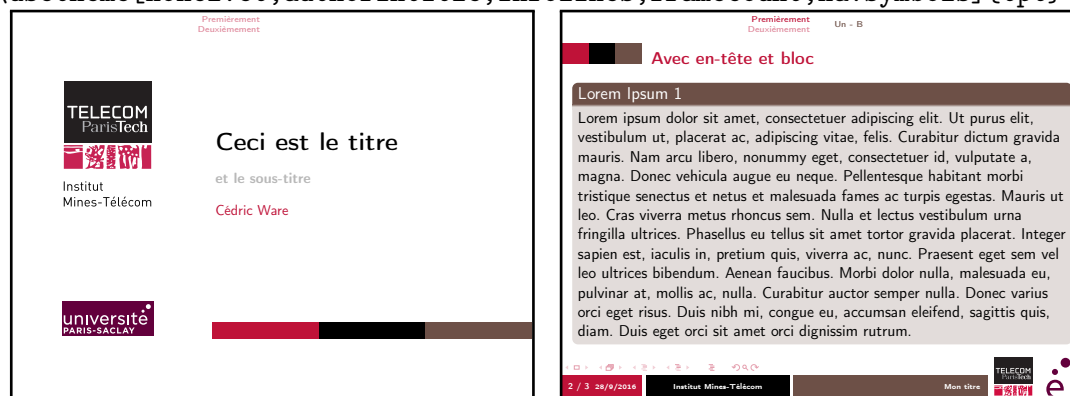


FIGURE 1.2: Charte graphique modifiée avec quelques options.

1.2 Ajouts et options

1.2.1 Afficher l’auteur, l’en-tête, le nombre de pages, les icônes Beamer

Quelques options permettent de dévier légèrement de la charte pour activer des fonctionnalités auxquelles s’attend un utilisateur de L^AT_EX+Beamer :

- `authorintitle` : affiche l’auteur dans la page de titre.
- `infolines` : affiche une ligne d’en-tête avec le plan et la section en cours.
- `framecount` : remplace le n° de page n par « n/N » où N est le nombre total de frames.
- `bodyframecount` : comme `framecount`, mais où N ne compte pas les annexes.
- `navsymbols` : fait apparaître les symboles de navigation Beamer. On peut aussi utiliser `navsymbols=left` ou `navsymbols=right` pour en changer la position.

1.2.2 Anciennes versions de la charte

Il est possible d’utiliser des versions antérieures de la charte graphique, par exemple pour recompiler une ancienne présentation sans modification. La figure 1.3 montre la charte version 2013.

1.2.3 Cacher le texte qui déborde

Par défaut, dans un frame trop chargé, le texte déborde sur les boîtes de bas de page et le logo, cf. figure 1.4. Si l’on veut qu’elles le cachent, utiliser l’option `bgblocks foreground`.

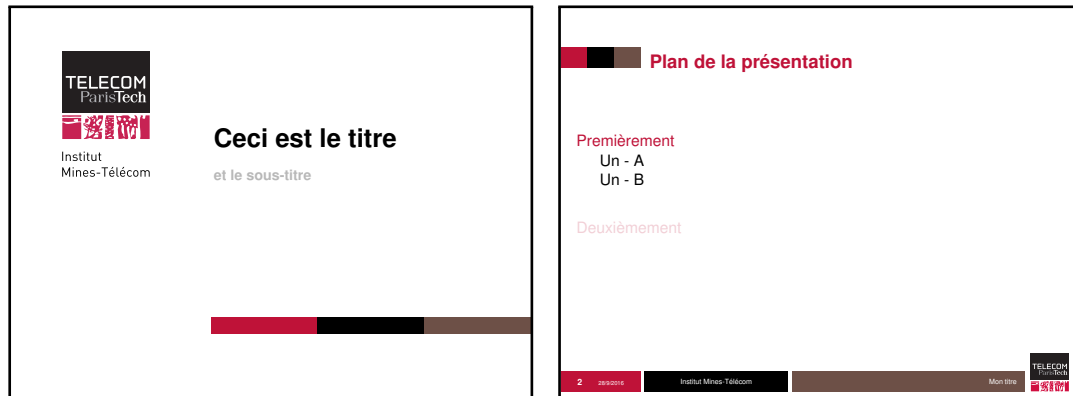


FIGURE 1.3: Exemple suivant la charte 2013, sans le logo Paris-Saclay, en utilisant `\usetheme[year=2013]{tpt}`.

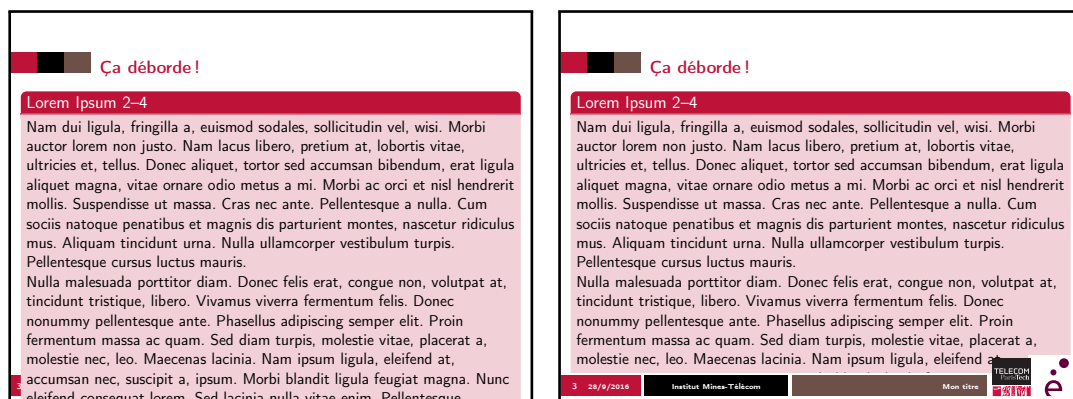


FIGURE 1.4: Texte qui déborde : à gauche, le comportement par défaut ; à droite, avec l'option `bgblocks foreground`.


```

\usetheme[authorintitle]{tpt}
\addtobeamertemplate{title text block}{%
  J'annonce que :
}{%
  Contact : \insertemail
}

```



FIGURE 1.5: Exemple d'ajout de texte à la page de titre.

1.2.4 Gestion des fontes

La police utilisée est Helvetica, le modèle Powerpoint utilisant sa dérivée Arial. L'option `nohelvet` laisse en place les fontes L^AT_EX. On peut alors utiliser tout package utile de changement de police : `\usepackage{lmodern}`, `\usepackage{bera}`...

1.2.5 Personnaliser les boîtes de pied de page

Les boîtes de pied de page sont un ensemble de templates Beamer. On les change simplement via `\setbeamertemplate{right bottom box}{\langle contenu \rangle}`. De même pour les couleurs et polices via `\setbeamercolor` et `\setbeamerfont`.

Noter que le masque Powerpoint officiel ne permet pas de changer la boîte noire « Institut Mines-Télécom ». Il est donc conseillé de ne pas toucher au template `mid bottom box`.

1.2.6 Personnaliser la page de titre

On a beau vouloir respecter la charte graphique, chaque présentation a ses spécificités ; on voudra souvent ajouter son adresse électronique, afficher la date, remercier un sponsor en ajoutant son logo... Pour ce faire, on a plusieurs niveaux d'actions possibles.

Ajouter une information

Nous avons déjà vu l'option `authorintitle`, qui affiche l'auteur après le sous-titre.

Plus généralement, pour insérer du texte avant et après le titre par défaut, le plus simple est de l'ajouter au template `title text block`, comme le montre la figure 1.5.

Pour ajouter un logo, on se référera à la section 1.2.7.

Changer le contenu de la page de titre

Si l'on veut tout changer et pas seulement faire des ajouts, il est aussi simple de remplacer `\addtobeamertemplate{title text block}{\langle ... \rangle}{\langle ... \rangle}` par `\setbeamertemplate{title text`

On pourra s’inspirer du contenu par défaut de ce template, donné section 1.4.8. Le contenu est rendu dans un environnement `{minipage}`.

Ajuster la position

On peut ajuster (via `\setlength`) certaines longueurs :

- `\titlelmargin` : marge entre le bord gauche de la page et celui de la `minipage`; `\titlelmargin`
- `\titlerrmargin` : marge entre le bord droit de la page et celui de la `minipage`; `\titlerrmargin`
- `\titlesep` : écart vertical entre titre et sous-titre; `\titlesep`
- `\authorsep` : écart vertical entre sous-titre et auteur. `\authorsep`

Revenir à un titre « à la Beamer »

On peut remettre le titre sous forme de simple texte centré, comme le fait Beamer par défaut, via : `\setbeamertemplate{title page}[default]`.

Changer toute la page de titre

Si les méthodes ci-dessus ne vous suffisent pas, personnalisez la page de titre en entier via : `\setbeamertemplate{title page}{<contenu>}` à votre convenance.

1.2.7 Ajouter un logo

Ajouter un logo sur la page de titre

La macro `\deftitleframeblock{x=<dimen>,y=<dimen>}{<contenu>}` crée une décoration spécifique à la page de titre. `\deftitleframeblock`

Le `<contenu>` peut être ce qu’on veut : texte, `\includegraphics...` Par défaut, c’est son centre qui est placé à la position spécifiée. On peut le changer en ajoutant un paramètre tel que `above right, below...` de la même façon que pour un `\node` d’une figure TikZ : `above right` signifie que le `<contenu>` est au-dessus et à droite du point spécifié, autrement dit que le point spécifié est le coin inférieur gauche du `<contenu>`.

La position se compte par rapport au coin inférieur gauche de la page. Pour se repérer par rapport à un autre coin, utiliser les longueurs `\bgtextblockwidth` et `\bgtextblockheight`. Par exemple, `x=\bgtextblockwidth-1cm` désigne une abscisse à 1 cm du bord droit. On pourra également utiliser avantageusement `\tpttitleframelogoposx` et `\tpttitleframelogoposy`, les coordonnées du logo Télécom de la page de titre. (Plus précisément, les coordonnées de son coin supérieur gauche, comptées à partir du coin supérieur gauche de la page.)

La figure 1.6 montre un exemple : on définit deux logos supplémentaires en vert foncé, un grand X encadré centré à 5 mm sous le milieu du bord supérieur, et une boîte « Logo 2 » alignée avec le logo Télécom et la frise.

```

\setbeamercolor{logo vert}{fg=white,bg=green!50!black}

% Le grand X.
\deftitleframeblock{%
  x=0.5\bgtextblockwidth,
  y=\bgtextblockheight-5mm
}{%
  \usebeamercolor[bg]{logo vert}%
  \framebox{\Huge X}%
}

% La boîte Logo 2.
\deftitleframeblock{%
  x=\tpttitleframelogoposx,
  y=\tpttitleframefriezeppy,
  below right
}{%
  \begin{beamercolorbox}[wd=25mm,center,sep=2pt]{logo vert}
    Logo 2
  \end{beamercolorbox}%
}

```



FIGURE 1.6: Exemple de logo spécifique à la page de titre.

Pour plus de fonctions, on se référera à la macro `\defbgblock` du thème Beamer `bgblocks`, documenté par ailleurs¹ : `\deftitleframeblock` encapsule `\defbgblock` et a la même syntaxe.

Ajouter un logo sur tous les frames sauf la page de titre

Se référer au paragraphe ci-dessus en remplaçant `\deftitleframeblock` par `\defbgblock` directement.

Ajouter un logo sur tous les frames y compris la page de titre

Afin qu'un bloc défini par `\defbgblock` s'affiche aussi sur la page de titre, il suffit d'ajouter son nom dans la liste des blocs `\tpttitleframebgblocklist` :

```

\defbgblock[X]{...}
\edef\tpttitleframebgblocklist{\tpttitleframebgblocklist,X}% Ou \addto...

```

1. Il fait partie de `tptlibressavoirs`, donc sa doc sera au même endroit, mais elle est dans un document séparé.

1.3 Utilisation avancée

En plus des options données section 1.2, d'autres options sont disponibles, ainsi qu'un certain nombre de paramètres sur lesquels on peut jouer.

1.3.1 Alignement du titre des frames

Par défaut, le titre des frames est aligné sur la frise supérieure gauche, avec un léger décalage s'il y a un sous-titre. Des options du package permettent de le modifier :

- `align frametitle=baseline` (option par défaut) : la frise est alignée avec la première ligne du titre.
- `align frametitle=bottom baseline` : idem avec la dernière ligne du titre.
- `align frametitle=bottom` : idem avec le point le plus bas du titre.
- `align frametitle=subtitle bottom baseline` : idem avec la dernière ligne du sous-titre.
- `align frametitle=subtitle bottom` : idem avec le point le plus bas du sous-titre.
- `frametitle xshift=<dimen>, frametitle yshift=<dimen>` : décale le point de référence défini via les options ci-dessus par rapport au coin inférieur droit de la frise.
- `frametitle xshift if subtitle=<dimen>, frametitle yshift if subtitle=<dimen>` : décale le point de référence seulement s'il y a un sous-titre.

Note : `align frametitle` réinitialise les décalages à 0, sauf `frametitle xshift` qui prend la valeur de `\tptframetitlelmargin`. Les valeurs initiales sont `align frametitle=baseline` et `frametitle yshift if subtitle=8pt`.

1.3.2 Changer les tailles et positions

La figure 1.7 présente les longueurs sur lesquelles on peut jouer pour changer l'apparence de la présentation. Par exemple, pour avoir un logo plus grand, jouer sur `\tptlogowidth`. L'ajustement se fera sur la boîte de pied de page inférieure droite.

1.3.3 Exemple avancé complet

Le code de cet exemple montre quelques-unes des fonctions documentées ci-dessus.

```
70 \documentclass{beamer}
71 \usepackage[utf8]{inputenc}
72 \usepackage[T1]{fontenc}
73 \usepackage[français]{babel}
74
75 \mode<presentation>
```

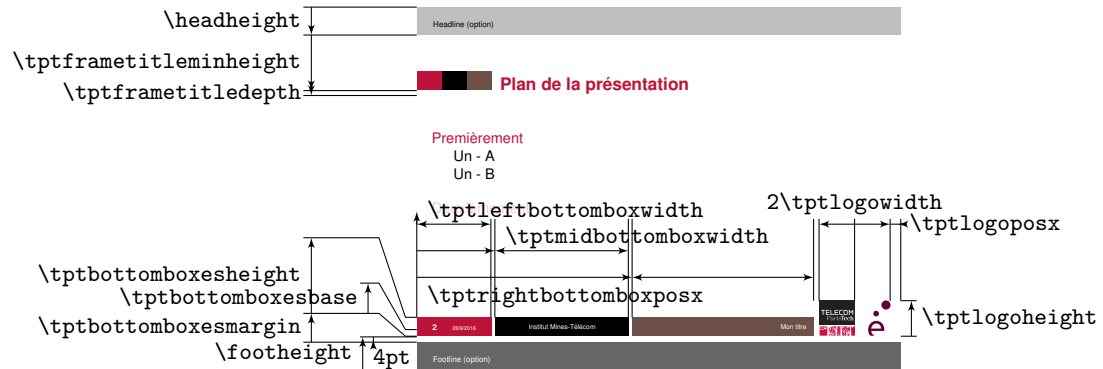


FIGURE 1.7: Anatomie d'un frame selon le thème tpt.

```

76 \usetheme[nohelvet,infoclines,authorintitle,framecount,navsymbols]{tpt}
77 \usepackage{lipsum}% Faux texte: "Lorem Ipsum..."
78
79 % Utilisons des blocs aux coins arrondis avec ombre.
80 \setbeamertemplate{blocks}[rounded][shadow-true]
81
82 %% Méta-information.
83 \title[Mon titre]{Ceci est le titre}
84 \subtitle{et le sous-titre}
85 \author{Cédric Ware}
86 \email{<cedric.ware@telecom-paristech.fr>}
87 \institute{Institut Mines-Télécom}% Ne pas changer : le PPT officiel l'interdit.
88 \dept[Dépt.]{Département}
89 \date[\the\day/\the\month/\the\year]{\today}% ... ou utiliser package datetime.
90
91 \begin{document}
92 \maketitle
93
94 \section{Premièrement}
95 \subsection{Un - A}
96 \subsection{Un - B}
97
98 %% Démonstration : infoclines.
99 \begin{frame}{Avec en-tête et bloc}
100   \begin{block}{Lorem Ipsum 1}
101     \lipsum[1]
102   \end{block}
103 \end{frame}
104
105 \section{Deuxièmement}
106 \subsection{Deux - A}
107 \subsection{Deux - B}
108
109 %% Démonstration : texte qui déborde.

```

```

110 {
111   % Désactivons temporairement les fioritures.
112   \tptthemekeys{navsymbols=false, frametitle height=14.7mm}
113   \setbeamertemplate{headline}[default]
114   \makeatletter\beamer@calculateheadfoot\makeatother
115   \setupbgblocks
116
117   \begin{frame}
118     \frametitle{Ça déborde !}
119     \begin{alertblock}{Lorem Ipsum 2--4}
120       \lipsum[2-4]
121     \end{alertblock}
122   \end{frame}
123 }
124
125 \end{document}

```

1.4 Documentation du code

1.4.1 Infrastructure des options

On utilise le package `pgfopts`, dérivé de `pgfkeys`, qui s'occupe de toutes les options « nom=valeur ». Les macros `\tptthemekeys` et `\tptthemevalueof` sont des raccourcis pour accéder au « dossier » `/tpt theme` que nous nous réservons dans l'arborescence de clefs de `pgfkeys`.

```

126 %% Use pgfkeys/pgfopts for option handling, define shortcut macros.
127 \RequirePackage{pgfopts}
128 \newcommand\tptthemekeys[1]{\pgfkeys{/tpt theme}{#1}}
129 \newcommand\tptthemevalueof[1]{\pgfkeysvalueof{/tpt theme/#1}}
130

```

Les options doivent être traitées au début du package, et certaines nécessiteront des actions que l'on ne pourra pas effectuer immédiatement, notamment relayer des options au thème `bgblocks` ; mais on veut pouvoir les spécifier aussi après le chargement du package, via `\tptthemekeys`. Il nous faut donc deux définitions : une temporaire, qui repousse l'appel de la vraie définition jusqu'au moment opportun.

Nous allons utiliser `\AtEndOfPackage` pour les actions et redéfinitions à faire à la fin du présent package ; et une macro `\tpt@executedeferredkeys` qui sera exécutée après l'appel au thème `bgblocks`. Pour des raisons complexes d'expansion de macro par T_EX, on stockera des appels à `\tptthemekeys` plutôt qu'une liste d'options.

Préparons donc une macro `\tpt@definedeferredkey{<clef>}{<déf>}{<mécanisme>}` où `<clef>` est le nom de la clef PGF à définir (sous le dossier `/tpt theme`) ; `<déf>` sera la définition définitive de cette clef ; et `<mécanisme>` pourra être `\AtEndOfPackage` pour une clef à redéfinir à la toute fin du présent package, ou `\g@addto@macro\tpt@executedeferredkeys` pour la redéfinir lorsque sera exécutée `\tpt@executedeferredkeys`.

```

131 %%

```

```

132 %% Prepare a macro for keys that can't be executed until after bgblocks
133 %% theme is loaded, or until the end of package. #1 is the key's name;
134 %% #2 its eventual definition; #3 the deferment mechanism, e.g.
135 %% \AtEndOfPackage or \g@addto@macro\tpt@executeddeferredkeys.
136 %%
137 \newcommand*\tpt@executeddeferredkeys{}% Will be executed after bgblocks.
138 \newcommand\tpt@defineddeferredkey[3]{%
139   #3{\tptthemekeys{#1#2}}%      After deferment, define key #1 as #2.
140   \tptthemekeys{#1/.code={%      In the meantime, if the key is called...
141     \ifx\pgfkeysnovalue##1%      ... register a deferred \tptthemekeys...
142     #3{\tptthemekeys{#1}}%        ... with key alone or key=value if any.
143     \else
144     #3{\tptthemekeys{#1=##1}}%
145     \fi
146   }}%
147 }
148

```

On définit aussi des handlers PGF pour pouvoir écrire `<clef>/\defer@end={<déf>}` dans un appel à `\tptthemekeys`. `<déf>` est le code `pgfkeys` qui aurait suivi `<clef>` dans sa définition ; on écrira par exemple `<clef>/\defer@end={<valeur>}` ou `<clef>/\defer@end={/.code={<code>}}`

Il y a trois handlers : `\defer@end` définira et exécutera `<clef>` via `\AtEndOfPackage` ; `\defer@afterpkgs` le fera via `\tpt@executeddeferredkeys` ; et `\bgblocks key[=<clef bgblocks>]` est prévu spécialement pour les clefs à relayer au thème `bgblocks` via un appel à `\bgblockglobalkeys{<clef bgblocks>}`. Ce dernier handler utilise des macros `\tpt@relay@bgblock@key` et `\tpt@relay@bgblock@key@samename` dérivées de `\tpt@defineddeferredkey` définies ci-dessous.

```

149 %% Prepare pgfkeys handlers to easily define deferred keys.
150 \tptthemekeys{%
151   /handlers/.defer@end/.code={% Define key at end of package.
152     % Reset \pgfkeyscurrentname to the key being handled.
153     \edef\pgfkeyscurrentkey{\pgfkeyscurrentpath}%
154     \pgfkeys@split@path
155     % Call \tpt@defineddeferredkey with \AtEndOfPackage; careful with expansion.
156     \expandafter\tpt@defineddeferredkey
157     \expandafter{\pgfkeyscurrentname}{#1}{\AtEndOfPackage}%
158   },
159   /handlers/.defer@afterpkgs/.code={% Define key after packages loaded.
160     % Reset \pgfkeyscurrentname to the key being handled.
161     \edef\pgfkeyscurrentkey{\pgfkeyscurrentpath}%
162     \pgfkeys@split@path
163     % Call \tpt@defineddeferredkey with \g@addto@macro; careful with expansion.
164     \expandafter\tpt@defineddeferredkey
165     \expandafter{\pgfkeyscurrentname}%
166     {#1}{\g@addto@macro\tpt@executeddeferredkeys}%
167   },
168   /handlers/.bgblocks key/.code={% Define key as a call to \bgblockglobalkeys.
169     % FIXME check bgblocks version.

```

```

170 % Reset \pgfkeyscurrentname to the key being handled.
171 \edef\pgfkeyscurrentkey{\pgfkeyscurrentpath}%
172 \pgfkeys@split@path
173 % If there is no argument, relay the same key to bgblocks using macro
174 % \tpt@relay@bgblock@key@samenam defined below; if there is an
175 % argument, it is the name of the bgblocks key to execute through
176 % \tpt@relay@bgblock@key likewise.
177 \ifx\pgfkeysnovalue#1
178   \expandafter\tpt@relay@bgblock@key@samenam
179   \expandafter{\pgfkeyscurrentname}%
180 \else
181   \expandafter\tpt@relay@bgblock@key
182   \expandafter{\pgfkeyscurrentname}{#1}%
183 \fi
184 },
185 }
186
187 %% Special macros to define deferred key to be relayed to bgblocks.
188 \newcommand\tpt@relay@bgblock@key[2]{%
189   \tpt@definedeferredkey{#1}{/.code={\bgblockglobalkeys{#2=##1}}}%
190   {\g@addto@macro\tpt@executedeferredkeys}%
191 }
192 \newcommand\tpt@relay@bgblock@key@samenam[1]{%
193   % Same as \tpt@relay@bgblock@key, with the same key name.
194   \tpt@relay@bgblock@key{#1}{#1}%
195 }
196

```

1.4.2 Mise en place, définition des versions, paramètres et options

Préparation des différentes versions : un `\if` interne pour chaque version, et une macro `\iftptversion{<version,version...>}{<code>}` qui exécutera le `<code>` du second argument uniquement pour les versions du thème spécifiées dans le premier argument. `\iftptversion`

```

197 %% Theme version flags. One and only one of these flags must be true.
198 \newif\iftpt@ver@mmxv % True when using 2015 version.
199 \newif\iftpt@ver@mmxiii % True when using 2013 version.
200 \newif\iftpt@ver@old % True when using oldest version.
201
202 %% \iftptversion{ver1,ver2...}{code}: executes code if version is among
203 %% the values listed in first argument. Implemented by storing the
204 %% given code into a macro, then using a dedicated pgf key for each
205 %% known version that executes the macro if the theme version corresponds.
206 \newcommand\iftptversion[2]{%
207   \def\tpt@ifver@givencode{#2}% % Store given code.
208   \tptthemekeys{selectver/.cd,#1}% % Execute pgf keys for given version.
209 }
210 \tptthemekeys{%
211   % Define selectver/<version> keys that execute \tpt@ifver@givencode

```



```

212 % if theme version is <version>.
213 selectver/2015/.code={\iftpt@ver@mmxv\tpt@ifver@givencode\fi},
214 selectver/2013/.code={\iftpt@ver@mmxiii\tpt@ifver@givencode\fi},
215 selectver/old/.code={\iftpt@ver@old\tpt@ifver@givencode\fi},
216 }
217

```

On définit maintenant les indicateurs qui serviront aux différentes options et les longueurs pour positionner les éléments des frames.

```

218 %% Global theme option flags.
219 \newif\iftpt@splitheadline % Show Beamer split-theme headline.
220 \newif\iftpt@helvet % Use Helvetica font.
221 \newif\iftpt@framecount % Show "Page m/N" in page box.
222 \newif\iftpt@bodyframecount % Same as above, but N doesn't include appendix.
223 \newif\iftpt@authorintitle % Show author in title.
224
225 %% Theme options, 2007 version.
226 \newif\iftpt@frametitleplain % Frame title has no background.
227 \newif\iftpt@titlefullbg % Title page background takes the whole frame.
228 \newif\iftpt@titlehalfbg % Title page background takes half the frame.
229 \newif\iftpt@titleslimbg % Title page has a band at the top, no backgnd.
230
231 %% Define lengths.
232 \newcommand*\tpt@deflength[2]{\newlength{#1}\setlength{#1}{#2}}
233 \tpt@deflength{\tptbottomboxesmargin}{1.58mm} % Y-position of bottom boxes.
234 \tpt@deflength{\tptbottomboxesheight}{5mm} % Height of bottom boxes.
235 \tpt@deflength{\tptbottomboxesbase}{5pt} % Depth of bot boxes if aligned.
236 \tpt@deflength{\tptframetitlexshift}{0pt} % Frame title position relative...
237 \tpt@deflength{\tptframetitleyshift}{0pt} % ... to top left frieze, X and Y.
238 \tpt@deflength{\tptframetitlexshiftifsubtitle}{0pt} % Frame title offset if...
239 \tpt@deflength{\tptframetitleyshiftifsubtitle}{8pt} % ... there is a subtitle.
240 \tpt@deflength{\tptframetitlelmargin}{6.5pt} % Margin b/w frame title and...
241 \tpt@deflength{\tptframetitlrmargin}{6.4mm} % ... left and right borders.
242 \tpt@deflength{\tptframetitleminheight}{14.7mm} % Frame title bottom align.
243 \tpt@deflength{\tptframetitledepth}{2.1mm} % Frame title bg bot margin.
244
245 %% Width and position of bottom boxes.
246 %% The "posx" lengths are counted from left border to left edge of box.
247 \tpt@deflength{\tptleftbottomboxposx}{0mm}
248 \tpt@deflength{\tptleftbottomboxwidth}{19.6mm}
249 \tpt@deflength{\tptmidbottomboxposx}{20.65mm}
250 \tpt@deflength{\tptmidbottomboxwidth}{35.3mm}
251 \tpt@deflength{\tptrightbottomboxposx}{56.95mm}
252 \tpt@deflength{\tptrightbottomboxsep}{1.44mm}
253
254 %% Width and position of TPT logo.
255 \tpt@deflength{\tptlogoposx}{8pt} % Counted from right border.
256 \tpt@deflength{\tptlogowidth}{9.4mm}
257 \tpt@deflength{\tptlogoheight}{\tptlogowidth}

```

```

258 \tpt@deflength{\tpttitleframelogoposx}{12.6mm} % Counted from left border.
259 \tpt@deflength{\tpttitleframelogoposy}{10.7mm} % Counted from top border.
260 \tpt@deflength{\tpttitleframelogowidth}{21.57mm}
261
262 %% Width and position of UPSay logos.
263 \tpt@deflength{\tptpictoupsayheight}{\tptlogoheight}
264 \tpt@deflength{\tptpictoupsaywidth}{0.634\tptlogoheight}
265 \tpt@deflength{\tpttitleframelogoupsaywidth}{\tpttitleframelogowidth}
266
267 %% Width and position of frieze.
268 \tpt@deflength{\tpttopleftfriezeposy}{\tptframetitleminheight}% From frame top.
269 \tpt@deflength{\tpttopleftfriezewidth}{19.6mm}
270 \tpt@deflength{\tpttopleftfriezeheight}{5mm}
271 \tpt@deflength{\tpttitleframefriezeposx}{0mm}% From right border.
272 \tpt@deflength{\tpttitleframefriezeposy}{15.7mm}% From bottom.
273 \tpt@deflength{\tpttitleframefriezewidth}{78.8mm}
274 \tpt@deflength{\tpttitleframefriezeheight}{11.5pt}
275
276 %% Position of navigation symbols.
277 \tpt@deflength{\tptnavsymbolmargin}{2pt}% From top of bottom boxes.
278

```

Les options du package sont implémentées en définissant des clefs PGF, puis en invoquant `\ProcessPgfOptions` une fois qu'elles sont toutes en place.

```

279 %% Prepare global keys before processing options.
280 \tptthemekeys{%
281   %
282   % Theme version selection: year=YYYY. (Default: current year.)
283   %
284   year/.code={%
285     \tpt@ver@mmxvfalse\tpt@ver@mmxiiifalse\tpt@ver@oldfalse
286     \ifnum#1<2013
287       \tpt@ver@oldtrue
288     \else\ifnum#1<2015
289       \tpt@ver@mmxiiitrue
290     \else
291       \tpt@ver@mmxvtrue
292     \fi\fi
293   },
294   year=\year,
295   %
296   % General theme options.
297   %
298   helvet/.is if=tpt@helvet,
299   nohelvet/.style={helvet=false},
300   helvet=true,
301   authorintitle/.is if=tpt@authorintitle,
302   framecount/.is choice, % Can be framecount=true, false or body.
303   framecount/false/.code={\tpt@framecountfalse\tpt@bodyframecountfalse},

```

```

304 framecount/true/.code={\tpt@framecounttrue\tpt@bodyframecountfalse},
305 framecount/body/.code={\tpt@framecountfalse\tpt@bodyframecounttrue},
306 framecount/.default=true, % Just "framecount" means "framecount=true"...
307 framecount=false, % ... but framecount is set to false by default.
308 bodyframecount/.style={framecount=body},
309 splitheadline/.is if=tpt@splitheadline,
310 splitheadline=false,
311 infolines/.style={splitheadline,slimframetitle},
312 %
313 % Navigation symbol options.
314 %
315 navsymbols/.defer@end={%
316   /.is choice, % Can be navsymbols=false, true, left, right.
317   navsymbols/true/.code={%
318     \setbeamertemplate{\bgblocktemplate{navsymbols}}[default]%
319   },
320   navsymbols/false/.code={%
321     \setbeamertemplate{\bgblocktemplate{navsymbols}}[empty]%
322   },
323   navsymbols/left/.style={navsymbols=true, navsymbols placement=left},
324   navsymbols/right/.style={navsymbols=true, navsymbols placement=right},
325   navsymbols/.default=true, % Just "navsymbols" means "navsymbols=true"...
326   navsymbols=false % ... but it is set to false by default.
327 },
328 navsymbols placement/.defer@end={%
329   /.is choice,% Can be navsymbolsplacement=left, right.
330   navsymbols placement/left/.code={%
331     \bgblockkeys{navsymbols}{above right, x=0pt}%
332   },
333   navsymbols placement/right/.code={%
334     \bgblockkeys{navsymbols}{%
335       above left,
336       x=\bgtextblockwidth-\tptlogoposx-\tptlogowidth-\tptrightbottomboxsep
337     }%
338   }
339 },
340 %
341 % Frame title alignment and positioning options.
342 % The main one only sets the required template at end of package,
343 % so that it's executed only after template definition.
344 %
345 alignframetitle/.style={%
346   alignframetitle@template=#1,
347   frame title xshift=\tptframetitlelmargin,
348   frame title yshift=0pt,
349   frame title xshift if subtitle=0pt,
350   frame title yshift if subtitle=0pt%
351 },
352 alignframetitle/.value required,

```

```

353 alignframetitle@template/.defer@end={/.code={%
354     \setbeamertemplate{frametitle content box}[#1]%
355 }},
356 alignframetitle@template/.value required,
357 align frametitle/.style={alignframetitle=#1},
358 align frame title/.style={alignframetitle=#1},
359 frametitlexshift/.code={\setlength{\tptframetitlexshift}{#1}},
360 frametitlexshift/.value required,
361 frametitle xshift/.style={frametitlexshift=#1},
362 frame title xshift/.style={frametitlexshift=#1},
363 frametitleyshift/.code={\setlength{\tptframetitleyshift}{#1}},
364 frametitle yshift/.style={frametitleyshift=#1},
365 frame title yshift/.style={frametitleyshift=#1},
366 frametitlexshiftifsubtile/.code={%
367     \setlength{\tptframetitlexshiftifsubtile}{#1}},
368 frametitlexshiftifsubtile/.value required,
369 frametitle xshift if subtitle/.style={frametitlexshiftifsubtile=#1},
370 frame title xshift if subtitle/.style={frametitlexshiftifsubtile=#1},
371 frametitleyshiftifsubtile/.code={%
372     \setlength{\tptframetitleyshiftifsubtile}{#1}},
373 frametitleyshiftifsubtile/.value required,
374 frametitle yshift if subtitle/.style={frametitleyshiftifsubtile=#1},
375 frame title yshift if subtitle/.style={frametitleyshiftifsubtile=#1},
376 frametitleheight/.code={\setlength{\tptframetitleminheight}{#1}},
377 frametitleheight/.value required,
378 frametitle height/.style={frametitleheight=#1},
379 frame title height/.style={frametitleheight=#1},
380 slimframetitle/.style={%
381     frametitle height={\dimexpr\tpttopleftfriezeheight + 4pt\relax}%
382 },
383 align frame title=baseline,          % Default initial values: align on title...
384 frame title yshift if subtitle=8pt,% ... and slight y shift if subtitle.
385 %
386 % Theme options, 2007 version.
387 %
388 frametitleplain/.is if=tpt@frametitleplain,
389 title frame bg/.is choice,
390 title frame bg/none/.code={%
391     \tpt@titlefullbgfalse\tpt@titlefullbgfalse\tpt@titleslimbgfalse
392 },
393 title frame bg/full/.code={%
394     \tpt@titlefullbgtrue\tpt@titlefullbgfalse\tpt@titleslimbgfalse
395 },
396 title frame bg/half/.code={%
397     \tpt@titlehalfbgfalse\tpt@titlefullbgfalse\tpt@titleslimbgfalse
398 },
399 title frame bg/slim/.code={%
400     \tpt@titleslimbgfalse\tpt@titlefullbgfalse\tpt@titleslimbgfalse
401 },

```

```

402 titlefullbg/.style={title frame bg=full},
403 titlehalfbg/.style={title frame bg=half},
404 titleslimbg/.style={title frame bg=slim},
405 titlenobg/.style={title frame bg=none},
406 titlefullbg,
407 %
408 % Head/footline/sidebar options to pass to bgblocks theme.
409 %
410 ignore headline/.bgblocks key,
411 ignore footline/.bgblocks key,
412 ignore left sidebar/.bgblocks key,
413 ignore right sidebar/.bgblocks key,
414 ignore sidebar left/.bgblocks key,
415 ignore sidebar right/.bgblocks key,
416 ignoreheadline/.bgblocks key,
417 ignorefootline/.bgblocks key,
418 ignoreleftsidebar/.bgblocks key,
419 ignorerightsidebar/.bgblocks key,
420 ignoreheadfoot/.bgblocks key,
421 ignoreleftright/.bgblocks key,
422 bgblocksforeground/.bgblocks key={foreground},
423 bgblocks foreground/.bgblocks key={foreground},
424 }
425

```

Une fois que toutes les clefs sont en place, on les exécute suivant les options du package.

```

426 %% Process options via pgfopts.
427 \ProcessPgfoptions{/tpt theme}
428

```

Maintenant on peut charger d'autres packages. D'abord le thème `split` qui va nous donner un template de ligne d'en-tête pour l'option `splitheadline`. Ensuite le thème `bgblocks` qui gère toutes les décorations, accompagné de `calc` qui nous aidera à calculer certaines longueurs. Enfin, `tptbranding`, package qui définit les couleurs, logos et assimilés. Une fois ces packages chargés, on exécutera les clefs mises en attente.

```

429 \mode<presentation>
430 \useoutertheme{split}           % Use theme split for the headline...
431 \setbeamertemplate{footline}[default]% ... without footline and...
432 \iftpt@splitheadline           % ... headline only if requested.
433 \else
434   \setbeamertemplate{headline}[default]
435 \fi
436 \useoutertheme{bgblocks}       % Use theme bgblocks to position decorations.
437 \RequirePackage{calc}          % Package calc will help length calculations.
438 \RequirePackage{tptbranding}    % Package tptbranding defines colors and logos.
439 \tpt@executedeferredkeys       % Now execute deferred keys.
440

```

1.4.3 Macros de méta-information

En vue de pouvoir spécifier le département et l'adresse mail de l'auteur, nous définissons des macros `\email[⟨adresse courte⟩]{⟨adresse longue⟩}` et `\dept[⟨nom court⟩]{⟨nom long⟩}` (similaires à `\author`, `\title...`) Ils pourront être affichés (en version courte ou longue) via `\insertemail`, `\insertshortemail`, `\insertdept`, `\insertshortdept`.

```

441 %%
442 %% Extra metadata commands: \email, \dept. Similarly to \author, \title...,
443 %% they define \insertemail, \insertshortemail, etc.
444 %%
445 \newcommand\email{\@dblarg\tpt@email}
446 \long\def\tpt@email[#1]#2{%
447   \gdef\insertemail{#2}%
448   \gdef\insertshortemail{#1}%
449 }
450 \email{}
451 \newcommand\dept{\@dblarg\tpt@dept}
452 \long\def\tpt@dept[#1]#2{%
453   \gdef\insertdept{#2}%
454   \gdef\insertshortdept{#1}%
455 }
456 \dept{}
457
```

Autre macro utile : `\insertframenumberandmaybetotal`, qui affiche le numéro du frame en cours, éventuellement sous la forme « n/N », suivant les options du thème :

- par défaut, uniquement le frame en cours ;
- avec l'option `framecount`, N est le nombre total de frames ;
- avec l'option `bodyframecount`, N est le nombre de frames hors annexes.

Cette dernière option nécessite une macro `\insertbodyframenumber`, similaire à `\inserttotalframenumber` de Beamer, mais qui ne compte pas les annexes ; nous la définissons également ici, avec le mécanisme associé.

```

458 %%
459 %% Macro \insertframenumberandmaybetotal typesets the current frame number,
460 %% either alone or as "n/N". Package options framecount and bodyframecount
461 %% control whether N is the total frame count or the frame count excluding
462 %% appendixes.
463 %%
464 \newcommand*\insertframenumberandmaybetotal{%
465   \insertframenumber
466   \iftpt@framecount
467     ~/\~\inserttotalframenumber
468   \else\iftpt@bodyframecount
469     % See below for definitions of \ifinappendix and \insertbodyframenumber.

```

```

470 \ifinappendix
471 ~/\inserttotalframenumber
472 \else
473 ~/\insertbodyframenumber
474 \fi
475 \fi\fi
476 }
477
478 %%
479 %% Now define \insertbodyframenumber and supporting mechanism.
480 %%
481 \newcommand\insertbodyframenumber{1} % Start at frame 1.
482 \newif\ifinappendix\inappendixfalse % Flag, true when \appendix is given...
483 \let\save@beamer@appendix=\appendix % ... for which we modify \appendix.
484 \renewcommand\appendix{%
485 %
486 % Save frame number: this is the last body frame.
487 %
488 \immediate\write\@auxout{\string\@writefile{nav}%
489 {\noexpand\headcommand{\noexpand\def\noexpand\insertbodyframenumber{\the\c@framenumber}
490 \save@beamer@appendix
491 \inappendixtrue
492 }
493 \AtEndDocument{%
494 %
495 % If no appendix, then body frame number is total frame number.
496 %
497 \ifinappendix
498 \else
499 \immediate\write\@auxout{\string\@writefile{nav}%
500 {\noexpand\headcommand{\noexpand\def\noexpand\insertbodyframenumber{\the\c@framenumber}
501 \fi
502 }
503

```

`\contentsframe` Enfin, `\contentsframe` affiche le plan de la présentation dans un frame. Elle utilise la macro `\tableofcontents` gérée par Beamer, et permet de lui passer des options d’affichage telles que `currentsection`, utiles pour montrer la section en cours. Le titre du frame est donné par `\contentsframenam`, qui vaut par défaut `\contentsname` mais peut être redéfinie à volonté.

```

504 %%
505 %% Contents frame (FIXME part frame option).
506 %%
507 \providecommand*\contentsframe[1][]{%
508 \begin{frame}
509 \frametitle{\contentsframenam}
510 \tableofcontents[#1]
511 \end{frame}
512 }

```

```

513 \providecommand*\contentsframenname{\contentsname}
514 \providecommand*\contentsname{Outline}% In case Babel not loaded.
515

```

1.4.4 Titre des frames

Le titre des frames doit être positionné par rapport à la frise en haut à gauche. Pour le goût de chacun (copier PowerPoint, aligner à la \TeX , décaler pour l'esthétique...), plusieurs options sont à gérer, cf. section 1.3.1.

Commençons par définir quelques longueurs.

```

516 %% Define some lengths for the frame title.
517 \newlength\tpt@frametitle@depth      % Depth of the beamercolorbox.
518 \newlength\tpt@frametitle@width      % Width of the beamercolorbox.
519 \newlength\tpt@frametitle@content@width % Width of the content box.
520 \newlength\tpt@frametitle@x          % X position of the content box.
521 \newlength\tpt@frametitle@y          % Y position of the content box.
522

```

Le template Beamer `frametitle` ressemble à celui du thème Beamer par défaut, c'est une `beamercolorbox` qui prend toute la largeur du frame (moins les sidebars). Toutefois, nous la définissons sans marge intérieure, et le contenu sera plus complexe.

```

523 %%
524 %% Frame title: mostly-standard beamercolorbox, whose content handles
525 %% several alignment options through a nested template.
526 %%
527 \defbeamertemplate*{frametitle}{tpt default}[1][\]{%
528   \tptthemekeys{#1}% Set any relevant key for options.
529   \nointerlineskip% Don't skip a line after headline.
530   %
531   % Make a beamercolorbox whose width takes the entire frame (minus sidebars),
532   % containing the |frametitle content box| template, positioned relative to
533   % the frieze logo according to options.
534   %
535   \setlength{\tpt@frametitle@width}%
536     {\textwidth + \beamer@leftmargin + \beamer@rightmargin}%
537   \begin{beamercolorbox}[sep=0pt,wd=\the\tpt@frametitle@width]{frametitle}

```

À ce point, nous sommes au coin supérieur gauche du frame, hors sidebar gauche et headline s'il y en a. Via des `\rule` invisibles, on se translate jusqu'au point de référence souhaité : le coin inférieur droit de la frise, plus un décalage, en veillant à gérer le cas des options `ignore headline` et `ignore sidebar left` qui auront décalé ladite frise.

```

538   %
539   % Calculate offset towards reference point.
540   %
541   \setlength{\tpt@frametitle@x}%
542     {\tpttopleftfriezewidth + \tptframetitlexshift}%
543   \setlength{\tpt@frametitle@y}%

```

```

544         {\tptframetitleminheight - \tptframetitleyshift}%
545     \ifbgblock@ignoreheadline
546         \addtolength{\tpt@frametitle@y}{-\headheight}%
547     \fi
548     \ifbgblock@ignoreleftsidebar
549         \addtolength{\tpt@frametitle@x}{-\beamer@leftsidebar}%
550     \fi
551     \ifx\insertframesubtitle\@empty%
552     \else
553         \addtolength{\tpt@frametitle@x}{-\tptframetitlexshiftifsubtitle}%
554         \addtolength{\tpt@frametitle@y}{-\tptframetitleyshiftifsubtitle}%
555     \fi
556     %
557     % Calculate a minimal depth if this box has a background.
558     %
559     \ifbeamercoloreempty[bg]{frametitle}{%
560         \setlength{\tpt@frametitle@depth}{0pt}%
561     }{%
562         \setlength{\tpt@frametitle@depth}{\tptframetitledepth}%
563     }%
564     %
565     % Invisible \rule{}s to move to reference point and to ensure
566     % a minimal height and depth to the beamercolorbox.
567     %
568     \rule{\tpt@frametitle@x}{0pt}%
569     \rule[-\tpt@frametitle@depth]{0pt}{\tpt@frametitle@y+\tpt@frametitle@depth}%

```

On peut maintenant mettre le contenu, qui est lui-même un template `frametitle content box` dont les variantes gèrent les options d'alignement. On calcule aussi sa largeur.

```

570     %
571     % Actual content is inner template.
572     %
573     \setlength{\tpt@frametitle@content@width}%
574         {\tpt@frametitle@width-\tpt@frametitle@x-\tptframetitlermargin}%
575     \usebeamertemplate{frametitle content box}%
576     \end{beamercolorbox}%
577 }
578

```

Deux macros préliminaires vont nous aider à définir ce template imbriqué. Une simple, `\tpt@bottomalignedbox`, crée une `\vbox` dont la baseline est le dessous de la boîte et non la baseline de la dernière ligne.

```

579 %% Shortcut: create a \vbox aligned on its actual bottom
580 %% instead of its last line's baseline.
581 \newcommand\tpt@bottomalignedbox[1]{%
582     \vbox{#1\nointerlineskip\vbox{}}
583 }
584

```

Une plus complexe, `\tpt@framecontentbox {<vbox>} {<alignbox1>} {<position1>} {<titre>} {<alignbox2>} {<position2>} {<sous-titre>}` est la macro principale qui génère la boîte contenant le titre du frame : elle produit tous les effets d'alignement souhaités via les options ci-dessus, en jouant sur :

- `<vbox>` doit être une macro `\vbox` ou `\vtop` à qui l'on passe un argument contenant les deux boîtes de titre et de sous-titre; suivant le choix `\vbox` ou `\vtop`, on alignera donc sur l'une de ces deux boîtes.
- `<alignbox1>` et `<alignbox2>` sont soit vides soit `\tpt@bottomalignedbox` pour gérer l'alignement sur une baseline ou sur un dessous de boîte.
- `<position1>` et `<position2>` sont des arguments aux `\parbox` qui contiennent `<titre>` et `<sous-titre>`.

```

585 %% Main macro to generate frame title+subtitle box. Combinations
586 %% of its arguments effect the required alignment variants.
587 \newcommand\tpt@framecontentbox[7]{%
588   #1{%
589     #2{\hbox{\parbox[#3]{\tpt@frametitle@content@width}{%
590       \usebeamerfont{frametitle}%
591       \raggedright\noindent
592       #4\par
593     }}}%
594     \nointerlineskip
595     \ifx\insertframesubtitle\@empty%
596     \else
597       #5{\hbox{\parbox[#6]{\tpt@frametitle@content@width}{%
598         \usebeamerfont{framesubtitle}%
599         \usebeamerfont{framesubtitle}%
600         \raggedright
601         #7\par
602       }}}%
603     \fi
604   }
605 }
```

Nous pouvons maintenant définir toutes les variantes du template `frametitle content box`, qui portent le même nom que l'option correspondante d'alignement.

```

606 %% Now define all variants of template frametitle content box
607 %% according to alignment options.
608 \defbeamertemplate{frametitle content box}{baseline}{%
609   \tpt@framecontentbox{\vtop}%
610   {}{t}{\strut\insertframetitle\strut}%
611   {}{}{\insertframesubtitle\strut}%
612 }
613 \defbeamertemplate{frametitle content box}{bottom baseline}{%
614   \tpt@framecontentbox{\vtop}%
615   {}{b}{\strut\insertframetitle\strut}%

```

```

616             {}{}{\insertframesubtitle\strut}%
617 }
618 \defbeamertemplate{frametitle content box}{bottom}{%
619   \tpt@framecontentbox{\vtop}%
620     {}{}{\tpt@bottomalignedbox}{b}{\insertframetitle}%
621     {}{}{\insertframesubtitle\strut}%
622 }
623 \defbeamertemplate{frametitle content box}{subtitle bottom baseline}{%
624   \tpt@framecontentbox{\vbox}%
625     {}{}{\strut\insertframetitle\strut}%
626     {}{b}{\insertframesubtitle\strut}%
627 }
628 \defbeamertemplate{frametitle content box}{subtitle bottom}{%
629   \tpt@framecontentbox{\vbox}%
630     {}{}{\strut\insertframetitle\strut}%
631     {}{\tpt@bottomalignedbox}{b}{\insertframesubtitle}%
632 }
633
634 %% Aliases without spaces, required by options handling.
635 \newcommand*\tpt@frametitle@defalias[2]{%
636   \defbeamertemplatealias{frametitle content box}{#1}{#2}%
637 }
638 \tpt@frametitle@defalias{bottombaseline}{bottom baseline}
639 \tpt@frametitle@defalias{subtitlebottombaseline}{subtitle bottom baseline}
640 \tpt@frametitle@defalias{subtitlebottom}{subtitle bottom}
641
642

```

1.4.5 Décorations

On va définir ici toutes les décorations (logos, frises, boîtes de texte) prévues par la charte graphique. Toutes ne seront pas actives sur tous les frames, on s'en occupera section 1.4.5. L'implémentation utilise le thème **bgblocks**.

On commence par les décorations actives dans les frames ordinaires, de façon à pouvoir en copier la liste au moment opportun, ce qui permettra ensuite de ne garder que celle-là dans la liste des « bg blocks » actifs par défaut. On procédera de même pour les divers types de frames spéciaux qui seront définis section 1.4.7.

Boîtes de pied de page

Définition des boîtes contenant les informations de pied de page. Afin de pouvoir en personnaliser le contenu, et supporter plusieurs possibilités de rendu (centré/aligné), on utilise une série de templates Beamer emboîtés :

- **left bottom box** = le texte dans la boîte en bas à gauche; ce template est personnalisable : `\setbeamertemplate{left bottom box}{\langle texte \rangle}` pour changer le texte, `\setbeamerfont` et `\setbeamercolor{left bottom box}{\langle ... \rangle}` pour la fonte du texte et la couleur de la boîte.

- `left bottom box colorbox` = la `beamercolorbox` qui matérialise la boîte affichée; on lui définit un style d'alignement vertical `[aligned]` ou `[centered]`.
- `left bottom box wrapper` = suivant le style d'alignement, soit un simple appel au template `left bottom box`, soit une `\vbox` pour l'aligner.
- `left bottom box align` = template "parent" de `colorbox` et `wrapper`, propage le style d'alignement.
- `\bgblocktemplate{left bottom box}` = le « bg block », créé et géré par le thème `bgblocks`, qui positionne la `colorbox`.

De même pour `mid bottom box` et `right bottom box`.

Commençons par placer un fond derrière ces boîtes. Il n'est pas nécessaire avec les options par défaut, mais si le texte du frame déborde et qu'on a l'option `bgblocks foreground`, alors on verra le bas du texte derrière les boîtes, c'est laid. Ce fond couvrira aussi le logo.

```
643 %% Create a bg block to serve as background for the bottom boxes.
644 \defbgblock[bottom background]{x=0pt,y=0pt,above right}{%
645   \textcolor{bg}{%
646     \rule{\bgtextblockwidth}%
647       {\tptbottomboxesmargin + \tptbottomboxesheight + \tptnavsymbolsmargin}%
648     \llap{%
649       \rule{\tptlogoposx + \tptlogowidth + 0.5\tptrightbottomboxsep}%
650         {\tptbottomboxesmargin + \tptlogoheight + 0.5\tptrightbottomboxsep}%
651     }%
652   }%
653 }
654
```

Puisqu'il y a plusieurs boîtes similaires, on les crée via des macros. D'abord, `\tpt@defbottombox{<x>}`, qui crée les templates liés à `{<x> bottom box}` :

```
655 %%
656 %% Prepare the 3 color boxes at frame footer. First, define a macro that
657 %% creates the bg block and Beamer templates for a single box.
658 %%
659 \newcommand\tpt@defbottombox[2]{%
660   %
661   % Define "#1 bottom box" (with #1 = {left,right,mid}): create a bg block
662   % at position (\tpt#1bottomboxposx, \tptbottomboxesmargin), containing
663   % nested Beamer templates: a beamercolorbox and the actual text.
664   % Use #2 as extra arguments of beamercolorbox.
665   %
666   \defbgblock[#1 bottom box]{%
667     x/.expanded={\csname tpt#1bottomboxposx\endcsname},
668     y=\tptbottomboxesmargin,
669     above right}{%
670     \usebeamertemplate{#1 bottom box colorbox}%

```

```

671 }%
672 %
673 % Define template for actual text, empty by default.
674 %
675 \defbeamertemplate*{#1 bottom box}{empty}{}%
676 %
677 % Define wrapper and colorbox templates for "aligned" bottom box style.
678 %
679 \defbeamertemplate{#1 bottom box wrapper}{aligned}{%
680   \mbox{\usebeamertemplate*{#1 bottom box}}%
681 }%
682 \defbeamertemplate{#1 bottom box colorbox}{aligned}[1] []{%
683   \begin{beamercolorbox}[%
684     ht={\dimexpr\tptbottomboxesheight-\tptbottomboxesbase\relax},%
685     dp=\tptbottomboxesbase,%
686     center,#2,##1]{#1 bottom box}
687   \usebeamertemplate{#1 bottom box wrapper}%
688   \end{beamercolorbox}%
689 }%
690 %
691 % Define wrapper and colorbox templates for "centered" bottom box style.
692 %
693 \defbeamertemplate{#1 bottom box wrapper}{centered}{%
694   \leavevmode\usebeamertemplate{#1 bottom box}%
695 }%
696 \defbeamertemplate{#1 bottom box colorbox}{centered}[1] []{%
697   \begin{beamercolorbox}[%
698     ht=\tptbottomboxesheight,%
699     center,vmode,#2,##1]{#1 bottom box}
700   \usebeamertemplate{#1 bottom box wrapper}%
701   \end{beamercolorbox}%
702 }%
703 %
704 % Define an "align" template to set styles of colorbox and wrapper both.
705 % Set it to style "aligned" by default.
706 %
707 \defbeamertemplateparent{#1 bottom box align}%
708   {#1 bottom box colorbox,#1 bottom box wrapper}%
709   {}%
710 \setbeamertemplate{#1 bottom box align}[aligned]%
711 }
712

```

Définissons aussi une macro `\tpt@setbottombox` qui permettra de régler fonte, police et contenu d'un coup — ainsi qu'une liste de templates dont cette boîte sera parente.

```

713 %% Also define a helper macro that initializes these templates:
714 %% font, color, text all at once.
715 \newcommand\tpt@setbottombox[5]{%
716   \setbeamerfont{#1 bottom box}{#3}%

```

```

717 \setbeamercolor{#1 bottom box}{#4}%
718 \setbeamertemplate{#1 bottom box}{#5}%
719 %
720 % Argument #2 is a list of templates of which the bottom box
721 % should be a parent.
722 \@for\@tmp@thetemplate:=#2\do{%
723   \setbeamerfont{\@tmp@thetemplate}{parent=#1 bottom box}%
724   \setbeamercolor{\@tmp@thetemplate}{parent=#1 bottom box}%
725 }%
726 }
727

```

Création des boîtes inférieures gauche, centrale et droite. Le texte est centré dans les deux premières, aligné à droite avec 2 mm de marge dans la dernière.

```

728 %% Now actually define the boxes.
729 \tpt@defbottombox{left}{center,wd=\tptleftbottomboxwidth}
730 \tpt@defbottombox{mid}{center,wd=\tptmidbottomboxwidth}
731 \iftptversion{2015}{%
732   \tpt@defbottombox{right}{%
733     right,rightskip=2mm,%
734     wd={\dimexpr
735       \bgttextblockwidth - \tptrightbottomboxposx - \tptrightbottomboxsep
736       - \tptlogoposx - 2\tptlogowidth\relax}%
737   }
738 }
739 \iftptversion{2013,old}{%
740   \tpt@defbottombox{right}{%
741     right,rightskip=2mm,%
742     wd={\dimexpr
743       \bgttextblockwidth - \tptrightbottomboxposx - \tptrightbottomboxsep
744       - \tptlogoposx - \tptlogowidth\relax}%
745   }
746 }
747

```

Ensuite, définissons leur couleur, fonte et contenu suivant la version du thème. On peut toujours les redéfinir à coups de `\setbeamertemplate` et assimilées.

```

748 %% Set boxes colors, fonts and contents according to theme version.
749 \iftptversion{2015,2013}{%
750   % Middle box is institution in white on black.
751   \tpt@setbottombox{mid}{\family=\sffamily,size*={5}{6}}{fg=white,bg=black}{%
752     \insertshortinstitute
753   }
754   % Right box is title in white on brown.
755   \tpt@setbottombox{right}{\family=\sffamily,size*={5}{6}}{fg=white,bg=tptbrown}{%
756     \insertshorttitle
757   }
758   % Left box is page and date in white on red. The content is a bit
759   % more complicated due to having text in two font sizes, which may

```

```

760 % have to be vertically centered depending on package options.
761 \tpt@setbottombox{left}{page in head/foot,date in head/foot}%
762     {size*={5}{6}}{fg=white,bg=tptrd}{%
763     % FIXME vertical alignment.
764     \parbox{\tptleftbottomboxwidth}{%
765     \centering
766     \usebeamertemplate*{page in head/foot}%
767     \hfil
768     \usebeamertemplate*{date in head/foot}%
769     }%
770     }
771 \setbeamerfont{page in head/foot}{size*={6}{7},series=\bfseries}
772 \setbeamerfont{date in head/foot}{size*={4}{5}}
773 \setbeamertemplate{page in head/foot}{\insertframenumberandmaybetotal}
774 \setbeamertemplate{date in head/foot}{\insertshortdate}
775 }
776
777 \iftptversion{old}{%
778 % Left box is "Page" page number.
779 \tpt@setbottombox{left}{page in head/foot}{size*={5}{6},series=\bfseries}{fg=white,bg=tptrd}
780     \expandafter\MakeUppercase\pagename~\insertframenumberandmaybetotal
781 }
782 % Middle box is department.
783 \tpt@setbottombox{mid}{parent=page in head/foot}{size*={6}{7},series=\bfseries}{fg=white,
784     \insertshortdept
785 }
786 % Right box is author.
787 \tpt@setbottombox{right}{parent=page in head/foot}{size*={6}{7},series=\bfseries}{fg=white,
788     \insertshortauthor
789 }
790
791 % Sizes are slightly different for old version.
792 \setlength{\tptbottomboxesheight}{5.3mm}
793 \setlength{\tptbottomboxesmargin}{1.1mm}
794 \setlength{\tptleftbottomboxwidth}{20.3mm}
795 \setlength{\tptmidbottomboxposx}{22.4mm}
796 \setlength{\tptmidbottomboxwidth}{27.8mm}
797 \setlength{\tptrightbottomboxposx}{52.3mm}
798 \setlength{\tptrightbottomboxsep}{1.58mm}
799
800 % FIXME clean up.
801 \setbeamerfont{date in head/foot}{size*={5}{6},series=\bfseries}
802 }
803

```

Symboles de navigation Beamer

Les symboles de navigation, s'ils sont actifs, sont placés au-dessus des boîtes de pied de page.

```
804 %% Navigation symbols above bottom boxes.
805 \defbgblock[navsymbols]{%
806   x=0pt,%
807   y={\tptbottomboxesmargin + \tptbottomboxesheight + \tptnavsymbolsmargin},%
808   above right}{%
809   \usebeamertemplate**{navigation symbols}%
810 }
811
```

Logos et frises (frames ordinaires)

Les frames ordinaires ont un logo Télécom ParisTech à droite des boîtes de pied de page (plus un pictogramme UPSay dans la version 2015), et une frise en haut à gauche au niveau du titre. Tous les graphiques sont définis dans le package `tptbranding`.

La frise est en avant-plan, de façon à apparaître même si le titre du frame a un bandeau.

```
812 %%
813 %% Logos and friezes, only for standard frames at first.
814 %%
815
816 %% TPT+UPSay logo at bottom right.
817 \iftptversion{2015}{%
818   \defbgblock[pictoupsay]{%
819     x={\bgtextblockwidth-\tptlogoposx},y=\tptbottomboxesmargin,%
820     above left}{\insertlogoupsaypicto[!][\tptpictoupsayheight]}
821   \defbgblock[logotpt]{%
822     x={\bgtextblockwidth-\tptlogowidth-\tptlogoposx},y=\tptbottomboxesmargin,%
823     above left}{\insertlogotpt[\tptlogowidth][\tptlogoheight]}
824 }
825 \iftptversion{2013,old}{%
826   \defbgblock[logotpt]{%
827     x={\bgtextblockwidth-\tptlogoposx},y=\tptbottomboxesmargin,%
828     above left}{\insertlogotpt[\tptlogowidth][\tptlogoheight]}
829 }
830
831 %% Frieze at top left.
832 \defbgblock[topleftfrieze]{%
833   x=0pt,y={\bgtextblockheight-\tptframetitleminheight},%
834   above right,foreground}{%
835   \rbbfrieze{\tpttopleftfriezeheight}{\tpttopleftfriezewidth}}
836
```

Pour l'ancienne version, la frise est un graphique, et les tailles sont différentes.


```

837 %% For old version, frieze is a graphic, which depends on frame title color.
838 %% Adjust the bg block content and the graphic width and positions.
839 \iftptversion{old}{%
840   \setlength{\tptlogoposx}{3.2mm}%
841   \setlength{\tpttopleftfriezewidth}{22.4mm}%
842   \bgblockkeys{topleftfrieze}{content={%
843     \ifbeamercolorempy[bg]{frametitle}{%
844       \insertlogofriserouge[\tpttopleftfriezewidth]%
845     }{%
846       \insertlogofriserose[\tpttopleftfriezewidth]%
847     }%
848   }}%
849 }
850

```

On en a fini avec les décorations des frames ordinaires. Sauvons la liste `\bgblocklist` `\tptnormalframebgblocklist` et vidons-la afin d'en récupérer le contenu plus tard.

```

851 %%
852 %% We have defined all bg blocks for normal frames.
853 %% Save and reset the list before defining the rest.
854 %%
855 \edef\tptnormalframebgblocklist{\bgblocklist}
856 \def\bgblocklist{}
857

```

Décoration de la page de titre et autres frames spéciaux

La page de titre a un logo et une frise plus grands. Le logo est affiché avec un arrière-plan et une bordure, définis aussi dans `tptbranding`.

```

858 %%
859 %% Logo and frieze for title page.
860 %%
861 \defbgblock[logotpttitleframe]{%
862   x=\tpttitleframelogoposx,%
863   y={\bgtextblockheight-\tpttitleframelogoposy},%
864   below right}{\insertlogotpttitleframe[\tpttitleframelogowidth]}
865
866 \defbgblock[titleframefrieze]{%
867   x={\bgtextblockwidth-\tpttitleframefriezeposx},y=\tpttitleframefriezeposy,%
868   above left}{%
869   \rbbfrieze{\tpttitleframefriezeheight}{\tpttitleframefriezewidth}%
870 }
871

```

La version 2015 a en plus un logo Paris-Saclay.

```

872 \iftptversion{2015}{%
873   \defbgblock[titleframeupsay]{%

```

```

874     x=\tpttitleframelogoposx,y=\tpttitleframefriezeasy+1mm,%
875     above right}\insertlogoupsaytitleframe[\tpttitleframelogoupsaywidth]}
876 }
877

```

L'ancienne version, à nouveau, a une frise et des tailles différentes ; on ajuste largeurs et contenu du bgblock.

```

878 %% Adjust for old version.
879 \iftptversion{old}{%
880   \setlength{\tpttitleframelogowidth}{20mm}%
881   \bgblockkeys{logotpttitleframe}{content={%
882     \insertlogotpt[\tpttitleframelogowidth]%
883   }}
884   \setlength{\tpttitleframefriezewidth}{60mm}%
885   \bgblockkeys{titleframefrieze}{content={%
886     \insertlogofrisetitleframe[\tpttitleframefriezewidth]%
887   }}
888 }
889

```

C'est tout pour la page de titre, sauvegardons la liste des blocs.

```

890 %% Save block list again.
891 \edef\tpttitleframebgblocklist{\bgblocklist}
892 \def\bgblocklist{}
893

```

Avant de passer à la suite, définissons ici `\deftitleframeblock[⟨nom⟩]{⟨paramètres⟩}\deftitleframeblock{⟨nom⟩}` qui crée un bloc spécifique à la page de titre.

Cette macro est un simple wrapper à `\defbgblock`, mais elle ajoute le nom du bloc à `\tpttitleframebgblocklist`, avec un peu de complexité si le bloc n'est pas nommé.

```

894 %% Define special \defbgblock wrapper to define a block in title frame.
895 \newcommand*\deftitleframeblock[3][]{%
896   %
897   % Get the block name from #1 or from hacking bgblocks' internal counter.
898   %
899   \edef\tpt@tempblockname{#1}%
900   \ifx\@empty\tpt@tempblockname%
901     \stepcounter{bg@blocknumber}%
902     \edef\tpt@tempblockname{\the\c@bg@blocknumber}%
903     \addtocounter{bg@blocknumber}{-1}%
904   \fi
905   %
906   % Save current block list, reset block list to title frame's block list.
907   %
908   \let\tpt@tempblocklist=\bgblocklist
909   \let\bgblocklist=\tpttitleframebgblocklist
910   %
911   % Define block, save new block list to title frame's, restore block list.

```

```

912 %
913 \defbgblock[\tpt@tempblockname]{#2}{#3}%
914 \edef\tpttitleframebgblocklist{\bgblocklist}%
915 \let\bgblocklist=\tpt@tempblocklist
916 }
917

```

TODO Frames intercalaires : frise comme page de titre mais à 25.8mm du haut (29.9mm avec la hauteur).

Activation des décorations des frames ordinaires

Comme précisé ci-dessus, on ne garde pour les frames ordinaires que les décorations sauvegardées dans `\tptnormalframebgblocklist`; à cette fin, on réinitialise `\bgblocklist` avec.

```

918 %%
919 %% Reset \bgblocklist so as to keep only some bg blocks for normal frames.
920 %%
921 \edef\bgblocklist{\tptnormalframebgblocklist}
922

```

1.4.6 Hauteur des frames

Les boîtes de pied de page ne sont pas dans la `footline`,² Beamer va donc allègrement les recouvrir de texte dans un frame chargé. Pour lui signaler leur présence, on est obligé de redéfinir les options `[c]`, `[t]`, `[b]` des frames pour modifier l'affectation de `\beamer@framebottomskip`.

```

923 %%
924 %% Redefine Beamer frame keys [c], [b]... so that the frame's bottom
925 %% stops before the bottom boxes. Copied from Beamer's code, with
926 %% \beamer@framebottomskip patched to a length that is stored into
927 %% temporary length \tpt@bottomskip by macro \tpt@calc@bottomskip.
928 %%
929 \newlength\tpt@bottomskip
930 \newcommand*\tpt@calc@bottomskip{%
931   \setlength{\tpt@bottomskip}{\tptbottomboxesmargin + 4pt}%
932   \ifdim\tptbottomboxesheight>\tptlogoheight
933     \addtolength{\tpt@bottomskip}{\tptbottomboxesheight}%
934   \else
935     \addtolength{\tpt@bottomskip}{\tptlogoheight}%
936   \fi
937 }
938 \define@key{beamerframe}{c}[true]{% centered
939   \beamer@frametopskip=0pt plus 1fill\relax%
940   \tpt@calc@bottomskip

```

2. On aurait pu utiliser `footline` pour y mettre ces boîtes, mais alors elles auraient caché le texte du frame en cas de débordement; avec `bgblocks` on a le choix. (FIXME renvoi foreground.)

```

941 \beamer@framebottomskip=\the\tpt@bottomskip plus 1.5fill\relax%
942 \beamer@frametopskipautobreak=0pt plus .4\paperheight\relax%
943 \beamer@framebottomskipautobreak=0pt plus .6\paperheight\relax%
944 \def\beamer@initfirstlineunskip{%
945 }
946 \define@key{beamerframe}{t}[true]{% top
947 \beamer@frametopskip=.2cm plus .5\paperheight\relax%
948 \tpt@calc@bottomskip
949 \beamer@framebottomskip=\the\tpt@bottomskip plus 1fill\relax%
950 \beamer@frametopskipautobreak=\beamer@frametopskip\relax%
951 \beamer@framebottomskipautobreak=\beamer@framebottomskip\relax%
952 \def\beamer@initfirstlineunskip{%
953 \def\beamer@firstlineitemizeunskip{%
954 \vskip-\partopsep\vskip-\topsep\vskip-\parskip%
955 \global\let\beamer@firstlineitemizeunskip=\relax}%
956 \everypar{\global\let\beamer@firstlineitemizeunskip=\relax}}
957 }
958 \define@key{beamerframe}{b}[true]{% bottom
959 \beamer@frametopskip=0pt plus 1fill\relax%
960 \tpt@calc@bottomskip
961 \beamer@framebottomskip=\the\tpt@bottomskip\relax%
962 \beamer@frametopskipautobreak=\beamer@frametopskip\relax%
963 \beamer@framebottomskipautobreak=\beamer@framebottomskip\relax%
964 \def\beamer@initfirstlineunskip{%
965 }
966

```

En outre, `\textheight` intervient dans l'option `[allowframebreaks]`. Trafiquons-la en interceptant la macro `\beamer@autobreakframebox`. FIXME Est-ce que ça risque quelque chose ?

```

967 %% Also hack \textheight in \beamer@autobreakframebox for [allowframebreaks].
968 \let\tpt@save@beamer@autobreakframebox\beamer@autobreakframebox
969 \def\beamer@autobreakframebox{%
970 \ifdim\tpt@bottomboxesheight>\tpt@logoheight
971 \addtolength{\textheight}{-\tpt@bottomboxesheight}%
972 \else
973 \addtolength{\textheight}{-\tpt@logoheight}%
974 \fi
975 \tpt@save@beamer@autobreakframebox
976 }
977

```

1.4.7 Frames spéciaux

On crée des environnements dédiés à certains types de frames : la page de titre, les frames « intercalaires »..., pour lesquels on active certaines décorations et pas les autres. Ces environnements sont dérivés de `\begin{frame} ... \end{frame}` et s'utilisent comme tels. Avant d'entrer dans `{frame}`, on change `\bgblocklist` et les templates

Beamer souhaités ; ils seront restaurés à la sortie de l'environnement.

À cette fin, la macro : `\deftptframeenv{<name>}{<prefix>}{<suffix>}` définit l'environnement `{tptframe<name>}`, qui encadre un `{frame}` par `<prefix>` et `<suffix>`. Une macro complémentaire `\reftptframeenv` permet de redéfinir un environnement existant.

```
978 %%
979 %% Special frames: \deftptframeenv{<name>}{<prefix>}{<suffix>} defines
980 %% environment {tptframe<name>}, which wraps a {frame} with prefix and suffix.
981 %%
982 \newcommand*\deftptframeenv[3]{%
983   \newenvironment{tptframe#1}{#2\begin{frame}}{\end{frame}#3}%
984 }
985 \newcommand*\reftptframeenv[3]{%
986   \renewenvironment{tptframe#1}{#2\begin{frame}}{\end{frame}#3}%
987 }
988
```

1.4.8 Page de titre

On veut que la page de titre ait ses propres décorations. On définit donc un environnement de frame spécial `{tptframetitlepage}`, et on redéfinit `\maketitle` pour utiliser cet environnement (sauf si on l'invoque depuis l'intérieur d'un frame).

```
989 %%
990 %% Title page: define special-frame environment, redefine \maketitle to use it.
991 %%
992 \deftptframeenv{titlepage}{\enablebgblocks{\tpttitleframebgblocklist}}{}
993 \renewcommand\maketitle{%
994   \ifbeamer@inframe\titlepage
995   \else\begin{tptframetitlepage}[c]\titlepage\end{tptframetitlepage}%
996   \fi
997 }
998
```

Le contenu de la page de titre est le template Beamer `title page`, appelé par `\titlepage`. Nous le redéfinissons en deux étapes : un template `title text block` pour le contenu (texte du titre, sous-titre, auteur) ; et notre version [tpt default] du template `title page`, qui invoquera `title text block` dans une minipage et s'occupera du positionnement de cette dernière sur la page.

```
999 %%
1000 %% Define template "title text block" with the information to be
1001 %% displayed on the title page. Will be typeset in a minipage.
1002 %%
1003 \tpt@deflength{\titlesep}{1em} % Main title-subtitle vertical separation.
1004 \tpt@deflength{\authorsep}{\titlesep} % Main subtitle-author vertical separation.
1005 \defbeamer-template*{title text block}{default}{
1006   {\usebeamerfont{fg}{title}\usebeamerfont{title}\inserttitle\par}%
1007   \ifx\insertsubtitle\@empty%
```

```

1008 \else
1009 {%
1010     \vspace{\titlesep}%
1011     \usebeamercolor[fg]{subtitle}\usebeamerfont{subtitle}\insertsubtitle\par
1012 }%
1013 \fi
1014 \iftpt@authorintitle
1015     \ifx\insertauthor\@empty%
1016     \else
1017     {%
1018         \vspace{\authorsep}%
1019         \usebeamercolor[fg]{author in title frame}%
1020         \usebeamerfont{author in title frame}%
1021         \insertauthor\par
1022     }%
1023 \fi
1024 \fi
1025 }
1026
1027 %%
1028 %% Define lengths for positioning of the title text block.
1029 %%
1030 \tpt@deflength{\titlelmargin}{5cm}      % Main title left margin.
1031 \tpt@deflength{\titlerrmargin}{0cm}     % Main title right margin.
1032
1033 %%
1034 %% Define actual template "title page": typeset template "title text block"
1035 %% in a vertically-centered minipage with a left margin.
1036 %%
1037 \defbeamertemplate*{title page}{tpt default}%
1038 {
1039     \vbox{}%
1040     \vfill
1041     \rule{\titlelmargin-\beamer@leftmargin}{0pt}%
1042     \begin{minipage}{\bgtextblockwidth-\titlelmargin-\titlerrmargin}
1043         \raggedright\noindent
1044         \usebeamertemplate***{title text block}%
1045     \par
1046     \end{minipage}
1047     \vfill
1048 }
1049

```

1.4.9 Logos, polices et couleurs, version 2007

```

1050 %%
1051 %% Font: switch to Helvetica/Times unless option nohelvet given.
1052 %%
1053 \iftptversion{2015,2013,old}{%

```

```

1054 \iftpt@helvet
1055 \renewcommand\sfdefault{phv}
1056 \renewcommand\rmdefault{ptm}
1057 \fi
1058 }
1059
1060 %%
1061 %% Color theme.
1062 %%
1063 \iftptversion{old}{%
1064 \setbeamercolor{structure}{fg=tptrred}
1065 \setbeamerfont{title}{size*={16}{20},series=\bfseries}
1066 \setbeamerfont{subtitle}{size*={12}{14},series=\bfseries}
1067 \setbeamerfont{email}{family=\ttfamily}
1068
1069 %% \iftpt@titlefullbg
1070 %% \setbeamercolor{title}{fg=white}
1071 %% \setbeamercolor{subtitle}{parent=title}
1072 %% \else\iftpt@titlehalfbg
1073 %% \setbeamercolor{title}{fg=white}
1074 %% \setbeamercolor{subtitle}{fg=tptrred}
1075 %% \else
1076 \setbeamercolor{title}{fg=tptrred} % FIXME temporary!
1077 \setbeamercolor{subtitle}{fg=tptrred!50}% FIXME temporary!
1078 %% \fi\fi
1079
1080 \setbeamerfont{date in title frame}{parent=date in head/foot,family=\rmfamily}
1081 \setbeamercolor{date in title frame}{parent=title}
1082
1083 \setbeamerfont{frametitle}{size*={14}{18},series=\bfseries}
1084 %% \iftpt@frametitleplain
1085 %% \setbeamercolor{frametitle}{fg=tptrred}
1086 %% \else
1087 %% \setbeamercolor{frametitle}{fg=white,bg=tptrred}
1088 %% \fi
1089
1090 }
1091

```

1.4.10 Polices et couleurs, version 2013 et 2015

```

1092
1093 \iftptversion{2015,2013}{%
1094 \setbeamercolor{frametitle}{fg=tptrred}
1095 \setbeamercolor{structure}{fg=tptrred}
1096 \setbeamercolor{title}{fg=black}
1097 \setbeamercolor{subtitle}{fg=tpgray}
1098 \setbeamercolor{author in title frame}{fg=tptrred}
1099 \setbeamercolor{mail in title frame}{bg=white,fg=tptrred}
1100 \setbeamercolor{date in title frame}{bg=white,fg=black!40}

```

```

1101
1102 \setbeamercolor{section in head/foot}{bg=white,fg=tpptred}
1103 \setbeamercolor{subsection in head/foot}{bg=white,fg=tpptbrown}
1104 \setbeamercolor{title in head/foot}{fg=white,bg=tpptbrown}
1105 \setbeamerfont{title in head/foot}{size*={6}{7},series=\sffamily}
1106
1107 \setbeamercolor{block title}{parent=structure,bg=tpptbrown,fg=white}
1108 \setbeamercolor{block body}{bg=normal text.bg!80!tpptbrown}
1109 \setbeamercolor{block title alerted}{bg=tpptred,fg=white}
1110 \setbeamercolor{block body alerted}{bg=normal text.bg!80!tpptred}
1111
1112 \setbeamerfont{title}{size*={18}{20},series=\bfseries}
1113 \setbeamerfont{subtitle}{size*={10}{12},series=\bfseries}
1114 \setbeamerfont{author in title frame}{size*={10}{12}, family=\sffamily}
1115 \setbeamerfont{email in title frame}{size*={8}{10},family=\ttfamily}
1116 \setbeamerfont{date in title frame}{size*={8}{10}, family=\sffamily}
1117 \setbeamerfont{frametitle}{size*={13}{15},series=\bfseries}
1118 }
1119
1120
1121 %% FIXME reduce title bottom align if headline.
1122 \g@addto@macro\beamer@lastminutepatches{% % ... reduce it if headline.
1123 %% \ifbgblock@ignoreheadline
1124 %% \addtolength{\tptframetitleminheight}{-\headheight}%
1125 %% \fi
1126 }
1127
1128
1129 %%
1130 %% Itemize labels.
1131 %%
1132 \defbeamertemplate*{itemize item}{tpt big square}{%
1133 \raise0.2ex\hbox{\vrule width 1ex height 1ex}%
1134 }
1135 \defbeamertemplate{itemize subitem}{tpt bullet}{\raise0.2ex\hbox{\textbullet}}
1136 \defbeamertemplate{itemize subitem}{tpt small square}{%
1137 \raise0.4ex\hbox{\vrule width 0.5ex height 0.5ex}%
1138 }
1139 \iftptversion{2015,2013}{%
1140 \setbeamertemplate{itemize subitem}[tpt bullet]
1141 \setbeamercolor{itemize subitem}{fg=tpptbrown}
1142 }
1143 \iftptversion{old}{%
1144 \setbeamertemplate{itemize subitem}[tpt small square]
1145 }
1146 \defbeamertemplate*{itemize subsubitem}{dash}{--}
1147
1148 %%
1149 %% FIXME

```



```
1150 %%  
1151 \setbeamersize{text margin left=1em,text margin right=1em}  
1152 \defbeamertemplate*{sidebar right}{tpt empty}{}  
1153  
1154  
1155  
1156 \mode<all>
```

Chapitre 2

Présentations Libres Savoirs : le thème Beamer `tptlibressavoirs`

2.1 Utilisation basique pour transparents de cours

Ce thème Beamer s'utilise comme tous les autres : `\usetheme[<options>]{tptlibressavoirs}`.
Quelques macros non-standard : `\email` et `\institute` permettent de spécifier vos adresse électronique et institution.

`\email`
`\institute`

Nul besoin d'en savoir plus, mais un exemple complet enrichira cette explication. Le résultat en est affiché figure 2.1.

```
1157 \documentclass{beamer}
1158 \usepackage[utf8]{inputenc} % Modifier selon l'encodage (latin1, utf8...)
1159 %% Ajouter tous \usepackage{s} utiles, par exemple :
1160 \usepackage[T1]{fontenc}
1161 \usepackage[francais]{babel}
1162
1163 \mode<presentation>
1164 \usetheme{tptlibressavoirs}
1165
1166 %% Principales options du thème :
1167 %% -- navsymbols          afficher les boutons de navigation de Beamer
1168 %% -- infolines           afficher une ligne d'en-tête avec la section
1169 %% -- framecount         afficher le nombre total de frames (Page 2/N)
1170 %% -- bodyframecount     ... idem sans compter annexes et licence
1171 %% -- nohelvet            ne pas passer la fonte en Helvetica
1172 %%                       (penser alors à \usepackage{lmodern} !)
1173 %%
1174 %% Options de licence :
1175 %% -- private (= par défaut)  usage privé
1176 %% -- academic              usage académique
1177 %% -- public                 usage public
1178 %% -- otherlicense           autre licence, cf. \licenselongtext etc.
1179 %% -- modifications          modifications autorisées
```

```

1180 %% -- nomodifications (= défaut) modifications interdites
1181 %% ("modifications" non autorisée avec "private" ou "otherlicense")
1182 %% -- nolicenseframe          pas de licence d'utilisation à la fin.
1183 %%
1184 %% Avec l'option "otherlicense", les macros suivantes, utiliser comme
1185 %% \title, \author, ... précisent les infos de licence: \licenseshorttext,
1186 %% \licenselongtext, \licenseemail, \licenselogobig, \licenselogosmall,
1187 %% \licenselogo (précise la fois le grand et le petit logo).
1188
1189 %% Faire apparaître le plan avant chaque section :
1190 \AtBeginSection[]{\contentsframe[currentsection]}
1191 \renewcommand*{\contentsframenam}{Plan du cours}% Avec un beau titre.
1192
1193 %% Métadonnées : titre, auteur...
1194 \title[Mon titre]{Ceci est le titre}
1195 \subtitle{et le sous-titre}
1196 \author{Cédric Ware}
1197 \email{cedric.ware@telecom-paristech.fr}
1198 \institute{Institut Mines-Télécom}% Ne pas changer : le PPT officiel l'interdit.
1199 \date[\the\day/\the\month/\the\year]{\today}% ... ou utiliser package datetime.
1200 %% FIXME: ISSN ne figure plus ?
1201 %%\referencetype{ISSN}
1202 %%\referencenumber{1234-5678}
1203
1204 \begin{document}
1205 \maketitle
1206
1207 \section{Premièrement}
1208 \subsection{Un - A}
1209 \subsection{Un - B}
1210
1211 \begin{frame}
1212   \frametitle{Voici le titre du frame}
1213   \framesubtitle{Sous-titre optionnel}
1214
1215   Voici un itemize:
1216   \begin{itemize}
1217     \item Niveau~1
1218   \begin{itemize}
1219     \item Niveau~2
1220   \begin{itemize}
1221     \item Niveau~3
1222   \end{itemize}
1223   \end{itemize}
1224   \end{itemize}
1225
1226   \pause
1227   Après une pause, cette belle équation :
1228   \[ 1 + e^{\pm i \pi} = 0 \]
```

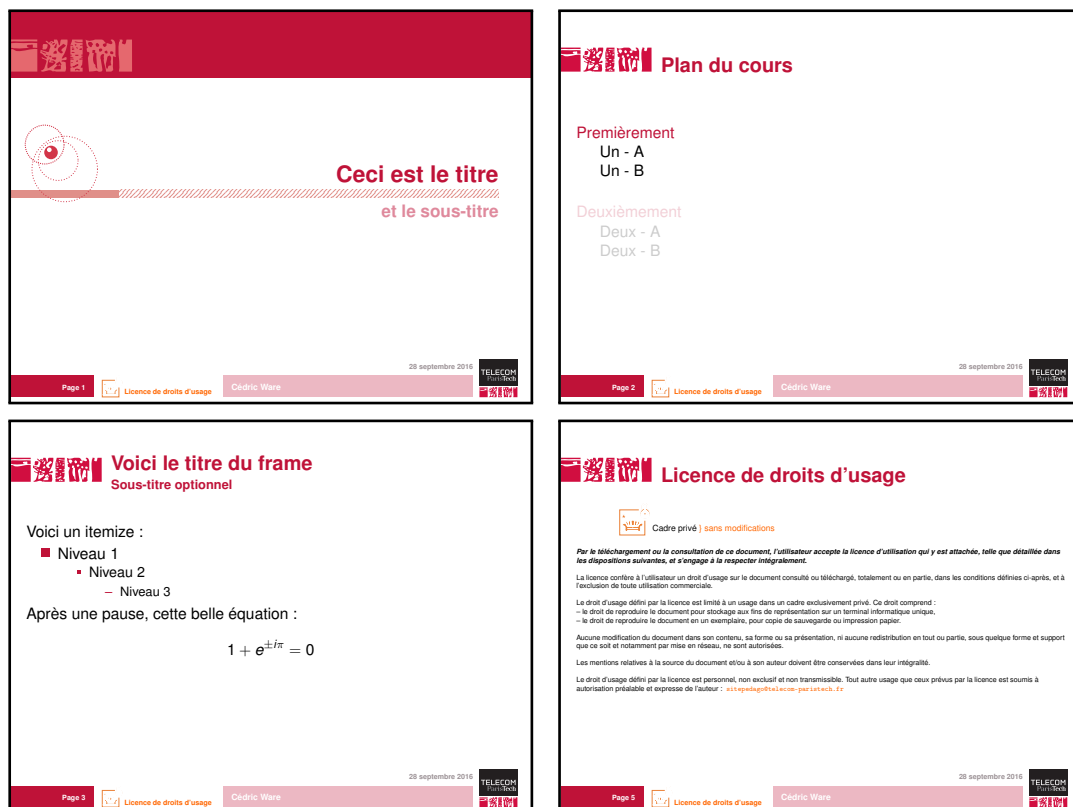


FIGURE 2.1: Exemple de présentation chartée.

```

1229 \end{frame}
1230
1231 \section{Deuxièmement}
1232 \subsection{Deux - A}
1233 \subsection{Deux - B}
1234
1235 \end{document}

```

2.2 Options de licence

Les seules options spécifiques de `tptlibressavoirs` sont relatives à la *licence d'utilisation* des transparents : **quel usage de vos transparents choisissez-vous d'autoriser ?**

2.2.1 Affichage en fin de présentation

Le texte de la licence est affiché dans un frame final ajouté automatiquement à la présentation. L'option `[nolicenseframe]` le désactive.

2.2.2 Langue

La langue d’affichage de la licence peut être gérée par Babel, ainsi que via les options suivantes :

- `[english]` ;
- `[french]`, `[français]`.

2.2.3 Choix de licence standard

Libres Savoirs propose trois types de licences, que l’on sélectionne par les options suivantes :

- `[private]` (choix par défaut) : usage privé uniquement ;
- `[academic]` : usage autorisé dans un cadre académique ;
- `[public]` : usage autorisé pour tous publics.

Pour les deux dernières, on autorise ou non d’utiliser une version modifiée :

- `[nomodifications]` (choix par défaut) : modifications interdites ;
- `[modifications]` : modifications autorisées.

2.2.4 Licence non standard

Si le choix de licences ne vous convient pas, vous pouvez spécifier manuellement un texte à votre convenance :

- utiliser l’option `[otherlicense]` ;

<code>\licenseshorttext</code>	• donner le titre et le texte de la licence via les macros <code>\licenseshorttext{<titre>}</code> et <code>\licensefulltext{<texte complet>}</code> ;
<code>\licensefulltext</code>	
<code>\licenselogobig</code>	• donner le logo associé (un grand et un petit) via <code>\licenselogobig{<logo>}</code> et <code>\licenselogosmall{<logo>}</code> (ou <code>\licenselogo{<logo>}</code> pour les deux à la fois) ;
<code>\licenselogosmall</code>	
<code>\licenselogo</code>	• donner une adresse de contact via <code>\licenseemail{<adresse>}</code> .
<code>\licenseemail</code>	

2.3 Personnalisation

Mis à part la page de titre, ce thème se personnalise de la même façon que le thème `tpt`, cf. sections [1.2](#) et [1.3](#).

Page de titre Le texte du titre est contenu dans le template `title text block above` ; celui du sous-titre et du reste est dans `title text block below`. On peut les personnaliser de la même façon qu’à la section [1.2.6](#).

Pour une personnalisation plus en profondeur, l’implémentation est différente, cf. la section 2.4.3.

2.4 Documentation du code

2.4.1 Gestion des options, chargement des packages parents

On passe quelques options à `tptlsvbase`, et tout le reste (sauf `[nolicenseframe]`) à `beamerthemetpt`.

```
1236 %%
1237 %% Almost all options are processed by packages tptlsvbase and beamerthemetpt.
1238 %%
1239 \providecommand\@Pass@option@pkg[2]{%
1240   \DeclareOption{#1}{\PassOptionsToPackage{\CurrentOption}{#2}}}
1241 \@Pass@option@pkg{private}{tptlsvbase}
1242 \@Pass@option@pkg{academic}{tptlsvbase}
1243 \@Pass@option@pkg{public}{tptlsvbase}
1244 \@Pass@option@pkg{otherlicense}{tptlsvbase}
1245 \@Pass@option@pkg{nomodifications}{tptlsvbase}
1246 \@Pass@option@pkg{modifications}{tptlsvbase}
1247 \@Pass@option@pkg{french}{tptlsvbase}
1248 \@Pass@option@pkg{français}{tptlsvbase}
1249 \@Pass@option@pkg{english}{tptlsvbase}
1250
1251 \DeclareOption*{\PassOptionsToPackage{\CurrentOption}{beamerthemetpt}}
1252
1253 %% Specific option: add / don't add license frame to presentations.
1254 \newif\iflsv@licenseframe\lsv@licenseframetrue
1255 \DeclareOption{nolicenseframe}{\lsv@licenseframefalse}
1256
1257 \ProcessOptions
1258
```

On charge lesdits packages. Le thème `tpt` est utilisé avec l’option `[year=2007]`.

```
1259 %% Set presentation mode, load parent packages.
1260 \mode<presentation>
1261 \RequirePackage{tptlsvbase}
1262 \usetheme[year=2007]{tpt}
1263 \RequirePackage{tikz}
1264 \usetikzlibrary{patterns}
1265
```

2.4.2 Changements par rapport au thème `tpt`

FIXME documenter.

```
1266
1267 \setbeamertemplate{left bottom box colorbox}[aligned][right,rightskip=2mm]
```

```

1268 \setbeamertemplate{right bottom box colorbox}[aligned][left,leftskip=2mm]
1269 \setbeamercolor{mid bottom box}{bg=white,fg=\lsv@license@color}
1270 \setbeamerfont{mid bottom box}{size*={5}{6},series=\bfseries}% FIXME parent?
1271 \setbeamertemplate{mid bottom box}{%
1272   \lsv@license@logo@small~\raisebox{2pt}{\insertlicenseshorttextlink}%
1273 }
1274 \tpt@deflength{\tptbottomdateposy}{4pt}
1275 \defbgblock[bottomdate]{%
1276   x={\bgtextblockwidth-\tptlogoposx-\tptlogowidth-\tptrightbottomboxsep},%
1277   y={\tptbottomboxesmargin+\tptbottomboxesheight+\tptbottomdateposy},%
1278   above left}{%
1279   \usebeamerfont{date in head/foot}%
1280   \usebeamercolor[fg]{date in head/foot}%
1281   \insertdate
1282 }
1283
1284 \setbeamertemplate{mid bottom box colorbox}[aligned][dp=0pt,left]
1285 \edef\tpttitleframebgblocklist{\tptnormalframebgblocklist,bottomdate}
1286 \deftitleframeblock[title frame band]{x=0pt,y=\bgtextblockheight,below right}{%
1287   \textcolor{tptred}{\rule{\bgtextblockwidth}{\tptframetitleminheight+4pt}}}%
1288 }
1289 %% FIXME temporary, should be in tpt2007.
1290 \deftitleframeblock[title frame frieze]{%
1291   x=0pt,y=\bgtextblockheight-\tptframetitleminheight,above right,foreground}{%
1292   \insertlogofriserose[2.99cm]%
1293 }
1294
1295 \definecolor{dategray}{cmyk}{0.42,0.40,0.35,0.01}
1296 \setbeamercolor{date in head/foot}{fg=dategray,bg=}
1297 \setbeamercolor{tptlsv license}{fg=\lsv@license@color}
1298 \setbeamerfont{license in head/foot}{size*={5}{6},series=\bfseries}% FIXME
1299 \setbeamercolor{author in head/foot}{fg=white,bg=tptred!50}
1300

```

2.4.3 Page de titre

Le thème `tptlibressavoirs` a une page de titre spéciale : une barre horizontale sépare le titre du sous-titre par le milieu de la page ; pas pratique à intégrer dans la `{minipage}` du thème `tpt`. On va donc réimplémenter `title page` comme une `{tikzpicture}`.

Commençons par définir les marges du titre ; la marge droite déterminera la longueur de la barre. On définit aussi les autres dimensions, et les couleurs de la barre.

```

1301 %%
1302 %% Dimensions of the title frame's horizontal bar, linked to
1303 %% left and right margins of the title text.
1304 %%
1305 \tpt@deflength{\titlebarthickness}{1.8mm} % Bar thickness.
1306 \tpt@deflength{\titlebarleftlength}{26.4mm} % Length of bar's left part...

```

```

1307 \setlength{\titlelmargin}{\titlebarleftlength} % ... also title left margin.
1308 \setlength{\titlerrmargin}{7.8mm} % Title right margin.
1309 \tpt@deflength{\titlebarposy}{0pt} % Vertical offset of bar vs middle.
1310 \tpt@deflength{\titleparlogoposx}{3.3mm} % "Circles" logo position X.
1311 \tpt@deflength{\titleparlogoposy}{-2.2mm} % "Circles" logo position Y.
1312 \tpt@deflength{\titlebarsep}{1ex} % Margin between title text and bar.
1313
1314 %% Colors of left and right parts of the bar.
1315 \definecolor{titlebarleft}{rgb}{0.878,0.561,0.537} % Should be {cmyk}{0.05,0.39,0.26,0} ?
1316 \definecolor{titlebarright}{HTML}{E08F89}
1317

```

Implémentation de la `{tikzpicture}` : la barre, le logo « cercles », et deux « nodes » pour le titre et le sous-titre. Le texte en est contenu dans les templates définis ensuite.

```

1318 %%
1319 %% Title page: reimplement as tikzpicture to put Libres Savoirs bar
1320 %% and logo between title and subtitle.
1321 %%
1322 \redef\tpframeenv{titlepage}{%
1323   %%
1324   %% Redefine title frame to disable top left frieze.
1325   %% FIXME temporary, should be in tpt2007.
1326   %%
1327   \enablebgblocks{\tpframebgblocklist}%
1328   \setbeamertemplate{\bgblocktemplate{topleftfrieze}}[empty]%
1329 }{}
1330 \defbeamertemplate*{title page}{tpt lsv}{%
1331   \vbox{}%
1332   \vspace{1.67cm}\vspace{-\titlebarposy}% FIXME I don't know why middle=1.67cm!
1333   \rule{-\beamer@leftmargin}{0pt}%
1334   \begin{tikzpicture}[baseline=(origin)]
1335     %%
1336     %% Create the horizontal bar.
1337     %%
1338     \coordinate (origin) at (0,0);
1339     \fill[use as bounding box,titlebarleft]
1340       (origin) ++(0,0.5\titlebarthickness) rectangle
1341       ++(\titlebarleftlength,-\titlebarthickness)
1342       coordinate (barjoint);
1343     \fill[%
1344       pattern color=titlebarright,
1345       pattern=north east lines,
1346       use as bounding box
1347     ] (barjoint) rectangle
1348       (\bgtexblockwidth-\titlerrmargin,0.5\titlebarthickness);
1349     \node[above right, inner sep=0pt]
1350       at (\titleparlogoposx,\titleparlogoposy) {%
1351       \insertlogolsvcircles
1352     };

```



```

1353 %%
1354 %% Put nodes for text blocks. Margins \titlelmargin and \titlrmargin
1355 %% are set below.
1356 %%
1357 \path (\bgtextblockwidth-\titlrmargin,0)
1358   node[
1359     above left, inner sep=0pt,
1360     yshift={0.5\titlebarthickness+\titlebarsep}] {%
1361     \begin{minipage}{\bgtextblockwidth-\titlelmargin-\titlrmargin}
1362       \usebeamertemplate***{title text block above}%
1363     \end{minipage}
1364   }
1365   node[
1366     below left, inner sep=0pt,
1367     yshift={-0.5\titlebarthickness-\titlebarsep}] {%
1368     \begin{minipage}{\bgtextblockwidth-\titlelmargin-\titlrmargin}
1369       \usebeamertemplate***{title text block below}%
1370     \end{minipage}
1371   };
1372 \end{tikzpicture}
1373 }
1374

```

Le titre et le reste sont contenus dans deux templates : `title text block above` au-dessus de la barre, `title text block below` au-dessous.

```

1375 %% Define the two templates used above and below the bar.
1376 \defbeamertemplate*{title text block above}{tpt lsv}{%
1377   \raggedleft
1378   \usebeamerfont{title}\usebeamerfont{title}\inserttitle\par
1379 }
1380 \defbeamertemplate*{title text block below}{tpt lsv}{%
1381   \raggedleft
1382   \ifx\insertsubtitle\@empty%
1383   \else
1384     \usebeamerfont{fg}{subtitle}\usebeamerfont{subtitle}\insertsubtitle\par
1385   \fi
1386   \iftpt@authorintitle
1387     \ifx\insertauthor\@empty%
1388     \else
1389       {%
1390         \vspace{\authorsep}%
1391         \usebeamerfont{fg}{author in title frame}%
1392         \usebeamerfont{author in title frame}%
1393         \insertauthor\par
1394       }%
1395     \fi
1396   \fi
1397 }
1398

```

2.4.4 Transparent de licence

Sauf indication contraire, on ajoute un frame à la fin de la présentation pour la licence. Préparons le texte.

```
1399 %%
1400 %% License texts.
1401 %%
1402 \def\insertlicenseshorttext{\lsv@licensename}
1403 \def\insertlicenseshorttextlink{%
1404   \iflsv@licenseframe
1405     \hyperlink{licenseframe}{\insertlicenseshorttext}%
1406   \else
1407     \insertlicenseshorttext
1408   \fi
1409 }
1410 \def\insertlicensefulltext{% FIXME big cleanup needed.
1411   \fontsize{6}{7}\selectfont
1412   \hspace{5em}%
1413   \lsv@license@logo@big~\raisebox{1ex}{%
1414     \lsv@license@short
1415     ~{\usebeamercolor[fg]{tptlsv license}}~\lsv@license@ismodif}%
1416   }\
1417   ~\
1418   \fontsize{5}{6}\selectfont
1419   \lsv@license@binding\
1420   ~\
1421   \lsv@license@long
1422   ~{\usebeamercolor[fg]{tptlsv license}}\texttt{\lsv@license@email}}\par
1423 }
```

Si l'option `bodyframecount` est donnée, ce frame de licence ne doit pas compter dans le total. On refait donc une partie du mécanisme qui définit `\insertbodyframenumber` dans le fichier `.nav`, ce qu'on fait juste avant de créer ce dernier frame.

```
1424 %%
1425 %% By default, add license frame at end of presentation.
1426 %% Also handle last body/total frame number, so that the license frame
1427 %% doesn't count in the total with option bodyframecount.
1428 %%
1429 \iflsv@licenseframe
1430 \AtEndDocument{%
1431   \ifinappendix
1432   \else
1433     \immediate\write\@auxout{\string\@writefile{nav}%
1434       {\noexpand\headcommand{\noexpand\def\noexpand\insertbodyframenumber{\the\c@framenumber}}}}
1435   \fi
1436   %%
1437   %% Create frame, with appropriate hyperlink.
1438   %%
```

```
1439 \frame[t]{%
1440   \frametitle{\insertlicenseshorttext}%
1441   \hypertarget{licenseframe}{}%
1442   \insertlicensefulltext
1443 }%
1444 \immediate\write\@auxout{\string\@writefile{nav}%
1445   {\noexpand\headcommand{\noexpand\def\noexpand\inserttotalframenumber{\the\c@framenumber
1446 }
1447 \fi
1448
```

2.4.5 Divers

```
1449 %%
1450 %% FIXME clean up reference handling (ISBN, ISSN...)
1451 %%
1452 \setbeamerfont{tptlsv reference number}{size*={7}{8}}
1453 \setbeamerfont{tptlsv reference type}{parent=tptlsv reference number,series=\bfseries}
1454
1455 \defbeamertemplate*{tptlsv reference type}{tptlsv default}{}
1456 \defbeamertemplate*{tptlsv reference number}{tptlsv default}{}
1457 \def\insertreferencetype{\usebeamertemplate*{tptlsv reference type}}
1458 \def\insertreferencenumber{\usebeamertemplate*{tptlsv reference number}}
1459 \defbeamertemplate*{tptlsv reference}{tptlsv default}{%
1460   \usebeamercolor{tptlsv reference type}\insertreferencetype~%
1461   \usebeamercolor{tptlsv reference number}\insertreferencenumber}
1462 \def\insertreference{\usebeamertemplate*{tptlsv reference}}
1463 \def\referencetype{\setbeamertemplate{tptlsv reference type}}
1464 \def\referencenumber{\setbeamertemplate{tptlsv reference number}}
1465 \def\reference{\setbeamertemplate{tptlsv reference}}
1466
1467 \mode<all>
```

Chapitre 3

Polycopiés Libres Savoirs : le package \LaTeX `tptpolylibressavoirs`

3.1 Utilisation basique

Ce package s'utilise avec la classe de votre choix (`report`, `memoir`...) afin de spécifier la mise en page standard Libres Savoirs.

Les options de licence sont les mêmes que pour le thème Beamer, cf. section 2.2.

On se référera au fichier d'exemple figure 3.1.

```
1468 \documentclass[a4paper]{report}
1469
1470 %% Ajouter tous \usepackage{s} utiles, par exemple :
1471 \usepackage[utf8]{inputenc}
1472 \usepackage[T1]{fontenc}
1473 \usepackage[francais]{babel}
1474 \usepackage{lipsum}
1475
1476 %% Mise en page Libres Savoirs.
1477 \usepackage{tptpolylibressavoirs}
1478
1479
1480 %%
1481 %% Options:
1482 %% -- stdheadmark en-têtes standard (chapitre, section...)
1483 %% -- nohelvet ne pas passer la fonte en Helvetica
1484 %% (penser alors à \usepackage{lmodern} !)
1485 %% -- noautogeometry ne pas régler automatiquement la mise en page
1486 %% (penser alors à \usepackage{...}{geometry}
1487 %% avant \usepackage{tptpolylibressavoirs} !)
1488 %%
1489 %% Options de licence :
```

```
1490 %% -- private (= par défaut) usage privé
1491 %% -- academic usage académique
1492 %% -- public usage public
1493 %% -- otherlicense autre licence, cf. \licenselongtext etc.
1494 %% -- modifications modifications autorisées
1495 %% -- nomodifications (= défaut) modifications interdites
1496 %% ("modifications" non autorisée avec "private" ou "otherlicense").
1497 %%
1498 %% Avec l'option "otherlicense", les macros suivantes, utiliser comme
1499 %% \title, \author, ... précisent les infos de licence: \licenseshorttext,
1500 %% \licenselongtext, \licenseemail, \licenselogobig, \licenselogosmall,
1501 %% \licenselogo (précise à la fois le grand et le petit logo).
1502
1503 %%
1504 %% Métadonnées : titre, auteur...
1505 %%
1506 \title{Ceci est le titre}
1507 \author{Cédric Ware}
1508 \email{<cedric.ware@telecom-paristech.fr>}
1509 \date{\today}
1510
1511 %% FIXME: ISSN ne figure plus ?
1512 %%\referencetype{ISSN}
1513 %%\referencenumber{1234-5678}
1514
1515
1516 \begin{document}
1517 %% Toujours utiliser \maketitle pour avoir la page de garde.
1518 %% Si la disposition ne plaît pas, la redéfinir en utilisant:
1519 %% \titlepage{... page de garde ...} avant \maketitle.
1520 \maketitle
1521
1522 \tableofcontents
1523 \chapter{Ceci est un chapitre}
1524 \section{Première section}
1525 \subsection{Un -- A}
1526 \lipsum
1527
1528 \subsection{Un -- B}
1529 \section{Deuxième section}
1530 \subsection{Deux -- A}
1531 \subsection{Deux -- B}
1532
1533 %% FIXME: automate license page.
1534 \clearpage
1535 \makelicense
1536 \end{document}
```



FIGURE 3.1: Exemple de polycopié.

3.2 Documentation du code

3.2.1 Package tptpolylibressavoirs

```

1537 \providecommand\@Pass@ption@pkg[2]{%
1538   \DeclareOption{#1}{\PassOptionsToPackage{\CurrentOption}{#2}}}
1539 \@Pass@ption@pkg{private}{tptlsvbase}
1540 \@Pass@ption@pkg{academic}{tptlsvbase}
1541 \@Pass@ption@pkg{public}{tptlsvbase}
1542 \@Pass@ption@pkg{otherlicense}{tptlsvbase}
1543 \@Pass@ption@pkg{nomodifications}{tptlsvbase}
1544 \@Pass@ption@pkg{modifications}{tptlsvbase}
1545 \@Pass@ption@pkg{french}{tptlsvbase}
1546 \@Pass@ption@pkg{français}{tptlsvbase}
1547 \@Pass@ption@pkg{english}{tptlsvbase}
1548
1549 \newif\iflsv@helvet\lsv@helvettrue
1550 \DeclareOption{nohelvet}{\lsv@helvetfalse}
1551
1552 \newif\iflsv@autogeometry\lsv@autogeometrytrue
1553 \DeclareOption{noautogeometry}{\lsv@autogeometryfalse}
1554
1555 \newif\iflsv@stdheadmark\lsv@stdheadmarkfalse
1556 \DeclareOption{stdheadmark}{\lsv@stdheadmarktrue}
1557
1558 \ProcessOptions
1559 \RequirePackage{tptlsvbase}
1560 \RequirePackage{tptbranding}
1561 \RequirePackage{graphicx}
1562 \RequirePackage{xcolor}
1563
1564 %%
1565 %% Load sub-packages depending on base class.
1566 %%
1567 \RequirePackage{tptpolylibressavoirs-common}
1568 \@ifclassloaded{memoir}{
1569   \RequirePackage{tptpolylibressavoirs-memoir}
1570 }{
1571   \RequirePackage{tptpolylibressavoirs-stdclass}
1572 }

```

3.2.2 Package tptpolylibressavoirs-common

```

1573 %%
1574 %% Some lengths for margins and such.
1575 %%
1576 \newcommand*\tpt@deflength[2]{\newlength{#1}\setlength{#1}{#2}}
1577 \tpt@deflength{\polyhmargin}{25mm}
1578 \tpt@deflength{\polytmargin}{25mm}
1579 \tpt@deflength{\polyheadheight}{1.3\baselineskip}

```

```

1580 \tpt@deflength{\polyheadsep}{11mm}
1581 \tpt@deflength{\polybmargin}{27mm}
1582 \tpt@deflength{\polyfootskip}{15mm}
1583 \tpt@deflength{\titlefriseposy}{12mm}
1584 \tpt@deflength{\polylicenserulewidth}{5cm}
1585 \setlength{\lsvlicenselogobigheight}{15.9mm}
1586 \setlength{\lsvlicenselogosmallheight}{7.4mm}
1587 \definecolor{polylicensetextcolor}{cmyk}{0.77,0.71,0.66,0.25}
1588
1589
1590 %%
1591 %% Fonts setup.
1592 %%
1593 \iflsv@helvet
1594   \RequirePackage{txfonts}
1595 %%   \renewcommand{\familydefault}{\sfdefault}
1596 \fi
1597
1598 %%
1599 %% Special license block for footer.
1600 %%
1601 \providecommand\hyperlink[2]{#2}% If hyperref not loaded.
1602 \newcommand*\@poly@lic@title{title}
1603 \newcommand*\@poly@lic@license{license}
1604 \newbox{\@poly@lic@box}
1605 \newcommand{\licenseblockinfoot}[1][ ]{%
1606   \edef\@poly@lic@arg{#1}%
1607   \footerfont\bfseries
1608   \setbox\@poly@lic@box=\hbox{%
1609     \includegraphics[height=\lsvlicenselogosmallheight]{%
1610       \lsv@license@graphics@file}
1611     \parbox[b]{0.45\textwidth}{% FIXME
1612       \color{polylicensetextcolor}%
1613       \lsv@license@short
1614       \color{\lsv@license@color}%
1615       ~\}\~\lsv@license@ismodif\
1616       \mdseries\textit{%
1617         \lsv@license@seename~%
1618         \hyperlink{licensepage}{\pagename~\the\c@lastpage}%
1619       }\par
1620     }%
1621   }%
1622   \@tempdima=\wd\@poly@lic@box
1623   \if\@tempdima<\polylicenserulewidth
1624     \@tempdima=\polylicenserulewidth
1625   \fi
1626   \begin{minipage}[b]{\@tempdima}
1627     \ifx\@poly@lic@arg\@poly@lic@title
1628       \else

```



```

1629     \textbf{\@author}%
1630     \ifx\@email\empty
1631     \else
1632         \quad\@email
1633     \fi\[-1.5ex]
1634 \fi
1635 {%
1636     \ifx\@poly@lic@arg\@poly@lic@license
1637     \else
1638         \color{\lsv@license@color}%
1639     \fi
1640     \rule{\poly@licenserulewidth}{\@wholewidth}%
1641 }\\
1642 \ifx\@poly@lic@arg\@poly@lic@license
1643     \vphantom{\usebox{\@poly@lic@box}}%
1644 \else
1645     \usebox{\@poly@lic@box}%
1646 \fi
1647 \end{minipage}%
1648 }
1649
1650 %%
1651 %% Logo box aligned with license block.
1652 %%
1653 \tpt@deflength{\tptlogowidth}{17mm}
1654 \tpt@deflength{\tptlogoheight}{\tptlogowidth}
1655 \newcommand\insertlogotptpoly{\insertlogotpt[\tptlogowidth][\tptlogoheight]}
1656 \newcommand{\logoinfoot}{%
1657     \settoheight{\@tempdima}{\insertlogotptpoly}%
1658     \settoheight{\@tempdimb}{\licenseblockinfoot[title]}%
1659     \addtolength{\@tempdima}{-\@tempdimb}%
1660     \raisebox{-\@tempdima}{\insertlogotptpoly}%
1661 }
1662
1663
1664 %%
1665 %% License setup.
1666 %%
1667 \providecommand\hypertarget[2]{#2}% If hyperref not loaded.
1668 \newcommand\makelicense{%
1669     \hypertarget{licensepage}{}%
1670     \thispagestyle{license}%
1671     \ifx\chapter\undefined
1672         \addcontentsline{toc}{section}{\lsv@licensename}
1673     \else
1674         \addcontentsline{toc}{chapter}{\lsv@licensename}
1675     \fi
1676     \large
1677     \hspace{5em}% FIXME

```

```

1678 \lsv@license@logo@big
1679 ~\lsv@license@short
1680 ~{\color{\lsv@license@color}}~\lsv@license@ismodif}\\
1681 ~\\
1682 \small
1683 \lsv@license@binding\\
1684 ~\\
1685 \lsv@license@long
1686 ~{\color{\lsv@license@color}\texttt{\lsv@license@email}}\par
1687 }
1688
1689 %%
1690 %% Reference (Email, ISSN, ...) FIXME
1691 %%
1692 \newcommand\email[1]{\gdef\@email{\texttt{#1}}}
1693 \email{}
1694 \newcommand\referencetype[1]{\gdef\lsv@reference@type{#1}}
1695 \newcommand\referencenumber[1]{\gdef\lsv@reference@number{#1}}
1696 \newcommand\reference[1]{\gdef\lsv@reference{#1}}
1697 \referencetype{}
1698 \referencenumber{}
1699 \reference{\textbf{\lsv@reference@type}~\lsv@reference@number}
1700
1701 %%
1702 %% Title page.
1703 %%
1704 \def\maketitle{% Copied from book.cls, added email, removed \let\@date\@empty
1705 \cleardoublepage
1706 \if@twocolumn
1707 \@restonecoltrue\onecolumn
1708 \else
1709 \@restonecolfalse\newpage
1710 \fi
1711 \thispagestyle{title}%
1712 \setcounter{page}\z@
1713 \bgroup
1714 \@titlepage
1715 \egroup
1716 \setcounter{footnote}{0}%
1717 \global\let\title\relax
1718 \global\let\author\relax
1719 \global\let\date\relax
1720 \global\let\and\relax
1721 }
1722 \long\def\titlepage#1{\gdef\@titlepage{#1}}
1723 \titlepage{%
1724 \let\footnotesize\small
1725 \let\footnoterule\relax
1726 \let \footnote \thanks

```

```

1727 \null\vfil
1728 \vskip 60\p@
1729 \begin{raggedright}%
1730   \color{libressavoirsrouge}%
1731   {\fontsize{18}{22}\selectfont\rmfamily\bfseries \@title \par}%
1732   \vskip 3em%
1733   \color{black}%
1734   {\fontsize{16}{20}\selectfont\rmfamily\bfseries
1735     \lineskip .75em%
1736     \begin{minipage}[t]{\textwidth}%
1737       \raggedright
1738       \@author
1739       \ifx\@email\empty
1740         \else
1741           \\ \@email
1742         \fi
1743       \end{minipage}\par}%
1744 \end{raggedright}\par
1745 \@thanks
1746 \vfil\null
1747 \if@restonecol\twocolumn \else \newpage \fi
1748 }

```

3.2.3 Package tptpolylibressavoires-memoir

```

1749 %%
1750 %% Page setup.
1751 %%
1752 \iflsv@autogeometry
1753 % Class option [a4paper] or [letterpaper] should have
1754 % already set stock and trim lengths. Only set margins.
1755 \setlrmarginsandblock{\polyhmargin}{*}{1}
1756 \setulmarginsandblock{\polytmargin}{\polybmargin}{*}
1757 \setheadfoot{\polyheadheight}{\polyfootskip}
1758 \setheaderspaces*{\polyheadsep}{*}
1759 \checkandfixthelayout[fixed]
1760 \fi
1761
1762
1763 %%
1764 %% Header and footer.
1765 %%
1766 \newcommand*{\footerfont}{\fontsize{8pt}{9.5pt}\selectfont\rmfamily}
1767 \newcommand*{\headerfont}{\footerfont}
1768 \newcommand{\makebothheads}[4]{%
1769   \makeoddhead{#1}{#2}{#3}{#4}%
1770   \makeevenhead{#1}{#2}{#3}{#4}%
1771 }
1772 \newcommand{\makebothfoots}[4]{%
1773   \makeoddfoot{#1}{#2}{#3}{#4}%

```

```

1774 \makeevenfoot{#1}{#2}{#3}{#4}%
1775 }
1776
1777 %%
1778 %% Default page style.
1779 %%
1780
1781 %% Header: just title.
1782 \makepagestyle{polydefault}
1783 \makebothheads{polydefault}{\headerfont\@title}{}
1784
1785 %% Footer: page, license block, and logo (top-aligned to license block rule).
1786
1787 \makebothfoots{polydefault}%
1788         {\licenseblockinfoot}%
1789         {\footerfont\thepage/\the\c@lastpage}%
1790         {\logoinfoot}
1791
1792 %% Alternate page style: use standard marks.
1793 \copypagestyle{polystd}{polydefault}
1794 \makeoddhead{polystd}{\headerfont\rightmark}{}
1795 \makeevenhead{polystd}{\headerfont\leftmark}{}
1796
1797
1798 %%
1799 %% Chapter page style: delete header.
1800 %%
1801 \copypagestyle{chapter}{polydefault}
1802 \makebothheads{chapter}{}{}
1803
1804
1805 %%
1806 %% Title page style: replace entire header with frise logo,
1807 %% replace page number in center foot by the date, and use
1808 %% title-style license block.
1809 %%
1810 \makepagestyle{title}
1811 \makebothheads{title}%
1812         {%
1813         \settoheight{\@tempdima}{\insertlogofriserougepoly}%
1814         \addtolength{\@tempdima}{\titlefriseposy}%
1815         \addtolength{\@tempdima}{-\polytmargin}%
1816         \addtolength{\@tempdima}{\polyheadsep}%
1817         \addtolength{\@tempdima}{\polyheadheight}%
1818         \smash{\raisebox{-\@tempdima}{\insertlogofriserougepoly}}}% FIXME
1819         {}{}
1820 \makebothfoots{title}%
1821         {\licenseblockinfoot[title]}%
1822         {\footerfont\@date}%

```

```

1823             {\loginfoot}
1824
1825 %%
1826 %% License page style: license-style license block.
1827 %%
1828 \coppagestyle{license}{polydefault}
1829 \makebothfoots{license}%
1830             {\licenseblockinfoot[license]}%
1831             {\footerfont\thepage/\thec@lastpage}%
1832             {%
1833                 \settoheight{\@tempdima}{\insertlogotptpoly}%
1834                 \settoheight{\@tempdimb}{\licenseblockinfoot[title]}%
1835                 \addtolength{\@tempdima}{-\@tempdimb}%
1836                 \raisebox{-\@tempdima}{\insertlogotptpoly}%
1837             }
1838
1839 %%
1840 %% Activate page style.
1841 %%
1842 \iflsv@stdheadmark
1843   \pagestyle{polystd}
1844 \else
1845   \pagestyle{polydefault}
1846 \fi

```

3.2.4 Package tptpolylibressavoires-stdclass

```

1847 %%
1848 %% Page setup.
1849 %%
1850 \iflsv@autogeometry
1851   \PassOptionsToPackage{
1852     hmargin=\polyhmargin,
1853     tmargin=\polytmargin, headheight=\polyheadheight, headsep=\polyheadsep,
1854     bmargin=\polybmargin, footskip=\polyfootskip
1855   }{geometry}
1856   \RequirePackage{geometry}
1857 \fi
1858
1859
1860 %%
1861 %% Header and footer.
1862 %%
1863 \RequirePackage{fancyhdr}
1864
1865 \renewcommand{\headrulewidth}{0pt}
1866 \renewcommand{\footrulewidth}{0pt}
1867 \newcommand*{\footerfont}{\fontsize{8pt}{9.5pt}\selectfont\rmfamily}
1868 \newcommand*{\headerfont}{\footerfont}
1869 %% FIXME \setkomafont / \usekomafont if KOMA class.

```

```

1870
1871 %%
1872 %% Default page style.
1873 %%
1874 \fancyhead{}\fancyfoot{}
1875
1876 %% Header: either standard or just title.
1877 \iflsv@stdheadmark
1878   \if@twoside
1879     \fancyhead[CE]{\headerfont\leftmark}
1880     \fancyhead[CO]{\headerfont\rightmark}
1881   \else
1882     \fancyhead[C]{\headerfont\rightmark}
1883   \fi
1884 \else
1885   \fancyhead[C]{\headerfont\@title}
1886 \fi
1887
1888 %% Footer: page, license block, and logo (top-aligned to license block rule).
1889 \fancyfoot[C]{\footerfont\thepage/\the\c@lastpage}
1890 \fancyfoot[L]{%
1891   \licenseblockinfoot
1892 }
1893 \fancyfoot[R]{%
1894   \settoheight{\@tempdima}{\insertlogotptpoly}%
1895   \settoheight{\@tempdimb}{\licenseblockinfoot[title]}%
1896   \addtolength{\@tempdima}{-\@tempdimb}%
1897   \raisebox{-\@tempdima}{\insertlogotptpoly}%
1898 }
1899
1900 %%
1901 %% Plain page style (chapters and such): delete header.
1902 %%
1903 \fancypagestyle{plain}{%
1904   \fancyhead{}
1905 }
1906
1907 %%
1908 %% Title page style: replace entire header with frise logo,
1909 %% replace page number in center foot by the date, and use
1910 %% title-style license block.
1911 %%
1912 \fancypagestyle{title}{%
1913   \fancyhead{}
1914   \fancyhead[L]{%
1915     \settoheight{\@tempdima}{\insertlogofriserougepoly}%
1916     \addtolength{\@tempdima}{\titlefrisepoly}%
1917     \addtolength{\@tempdima}{-\polytmargin}%
1918     \addtolength{\@tempdima}{\polyheadsep}%

```

```
1919 \addtolength{\@tempdima}{\polyheadheight}%
1920 \smash{\raisebox{-\@tempdima}{\insertlogofriserougepoly}}% FIXME
1921 }
1922 \fancyfoot[C]{\footerfont\@date}
1923 \fancyfoot[L]{%
1924 \licenseblockinfoot[title]
1925 }
1926 }
1927
1928 %%
1929 %% License page style: license-style license block.
1930 %%
1931 \fancypagestyle{license}{%
1932 \fancyfoot[L]{%
1933 \licenseblockinfoot[license]
1934 }
1935 }
1936 \pagestyle{fancy}
1937
1938 %%
1939 %% Last page counter.
1940 %%
1941 \newcounter{lastpage}
1942 \setcounter{lastpage}{0}
1943 \newcommand{\dol@stpage}{\addtocounter{page}{-1}}%
1944 \immediate\write\@auxout%
1945 {\string\setcounter{lastpage}{\the\c@page}}%
1946 \stepcounter{page}}
1947 \AtBeginDocument{\AtEndDocument{\clearpage\dol@stpage}}
```

Annexe A

Packages divers pour la suite tptlibressavoirs

A.1 Package tptbranding

Ce package, chargé par tous les autres packages de la suite, rassemble les définitions de couleurs et logos divers.

```
1948 \RequirePackage{graphicx}
1949 \RequirePackage{xcolor}
1950 \RequirePackage{calc}
1951
1952 %%
1953 %% Define our trademark colors. Problem: ambiguity over tptred!
1954 %% RGB (197,3,71), CMYK (20,100,60,0) (official table)?
1955 %% RGB (222,0,75), CMYK (0,100,66,13) (old version)?
1956 %% RGB (191,18,56) (official logo GIFs and Powerpoint template)?
1957 %%
1958 \definecolor{tptred}{rgb}{0.749,0.071,0.220}
1959 \definecolor{tptbrown}{rgb}{0.427,0.314,0.278}
1960 \definecolor{tptgray}{gray}{0.722}
1961 \definecolor{upsayprune}{HTML}{63003C}
1962
1963 %%
1964 %% Define macro that generates a red-black-brown band of given height and width.
1965 %%
1966 \newlength\tpt@brand@tempdim
1967 \newcommand*\rbbfrieze[2]{%
1968   \setlength{\tpt@brand@tempdim}{#2}%
1969   \@for\@tmp@color:=tptred,black,tptbrown\do{%
1970     \textcolor{\@tmp@color}{\rule{0.333\tpt@brand@tempdim}{#1}}}%
1971   }%
1972 }
1973
1974 %%
```

```

1975 %% Macro \putonbgwithmargin{color}{margin}{content}: typeset <content>
1976 %% on a rectangular background of given color, sticking out with <margin>
1977 %% width on all sizes. The background takes no space.
1978 %%
1979 \newsavebox\tpt@brand@tempbox
1980 \newcommand{\putonbgwithmargin}[3]{%
1981   \bgroup
1982   \sbox\tpt@brand@tempbox{\hbox{#3}}%
1983   \setlength{\tpt@brand@tempdim}{#2}%
1984   \leavevmode
1985   \smash{\rlap{%
1986     \hspace{-\tpt@brand@tempdim}%
1987     \textcolor{#1}{%
1988       \rule[-\tpt@brand@tempdim -\dp\tpt@brand@tempbox]{%
1989         {\wd\tpt@brand@tempbox + 2\tpt@brand@tempdim}%
1990         {\ht\tpt@brand@tempbox + \dp\tpt@brand@tempbox
1991          + 2\tpt@brand@tempdim}%
1992       }%
1993     }}%
1994   \usebox{\tpt@brand@tempbox}%
1995 \egroup
1996 }
1997
1998 %%
1999 %% Macro \uselogobox{#1}[#2][#3]: typesets box \logo#1box. If optional
2000 %% arguments are given, the box is resized to given width and height.
2001 %% Optional arguments are as with \resizebox: can be "!" to preserve
2002 %% aspect ratio; if only one optional argument is given, use it as
2003 %% width and "!" as height.
2004 %%
2005 \newcommand*\uselogobox[1]{%
2006   \@ifnextchar[{\@uselogobox@resize@one{#1}}{\@uselogobox@noresize{#1}}%
2007 }
2008 \newcommand*\@uselogobox@noresize[1]{%
2009   \expandafter\usebox\csname logo#1box\endcsname
2010 }
2011 \def\@uselogobox@resize@one#1[#2]{%
2012   \@ifnextchar[%
2013     {\@uselogobox@resize@two{#1}[#2]}%
2014     {\@uselogobox@resize@two{#1}[#2][!]}%
2015 }
2016 \def\@uselogobox@resize@two#1[#2][#3]{%
2017   \resizebox{#2}{#3}{\@uselogobox@noresize{#1}}%
2018 }
2019
2020
2021 %%
2022 %% Macro \deflogobox: define box \logo#1box, define macro \logo#1 to set
2023 %% the box content to its argument, and define \insertlogo#1 to typeset

```

```
2024 %% said box (through \uselogobox{#1}, thus with same optional arguments).
2025 %%
2026 \newcommand\deflogobox[2]{%
2027   \expandafter\newsavebox\csname logo#1box\endcsname%
2028   \expandafter\gdef\csname logo#1\endcsname##1{%
2029     \expandafter\sbox\csname logo#1box\endcsname{##1}%
2030   }%
2031   \csname logo#1\endcsname{#2}%
2032   \expandafter\gdef\csname insertlogo#1\endcsname{\uselogobox{#1}}%
2033 }
2034
2035 %%
2036 %% \deflogographics: wraps of \deflogobox, content = \includegraphics[#2]{#3}
2037 %% \deflogographicsbg: same with a background + margin.
2038 %%
2039 \newcommand*\deflogographics[3]{%
2040   \deflogobox{#1}{\includegraphics[#2]{#3}}%
2041 }
2042 \newcommand*\deflogographicsbg[5]{%
2043   \deflogobox{#1}{\putonbgwithmargin{#2}{#3}{\includegraphics[#4]{#5}}}%
2044 }
2045
2046
2047 %%
2048 %% Define the logos.
2049 %% FIXME need cleanup, notably no longer needs sizes.
2050 %%
2051 \deflogographics{tpt}{\{logo-Telecom-RGB}
2052 \deflogographicsbg{tppttitleframe}{white}{1mm}{\{logo-Telecom+IMTtext}
2053 \deflogographicsbg{upsaytitleframe}{upsayprune}{1mm}{\{logo-upsay-white}
2054 \deflogographics{upsaypicto}{\{logo-upsay-picto}
2055 \deflogographics{friserose}{width=2.24cm}{logo-frise-rose}
2056 \deflogographics{friserouge}{width=2.24cm}{logo-frise-rouge}
2057 \deflogographics{friserougepoly}{width=7.06cm}{logo-frise-rouge}
2058 \deflogographics{frisetitleframe}{\{logo-frise-rose}
2059 \deflogographics{frisepartframe}{width=4cm}{logo-frise-rose}
2060 \deflogographics{frisetitleband}{width=2.99cm}{logo-frise-rose}
2061 \deflogographics{lsvcercles}{width=18.3mm}{logo-lsv-cercles}
2062
```

A.2 Package tptlsvbase

FIXME

```
2063 \newif\iflsv@license@private
2064 \newif\iflsv@license@academic
2065 \newif\iflsv@license@public
2066 \newif\iflsv@license@other
2067 \newif\iflsv@license@modif
```

```

2068
2069 \DeclareOption{private}{
2070   \lsv@license@privatetrue
2071   \lsv@license@academicfalse
2072   \lsv@license@publicfalse
2073   \lsv@license@otherfalse
2074   \lsv@license@modiffalse
2075 }
2076 \DeclareOption{academic}{
2077   \lsv@license@privatefalse
2078   \lsv@license@academictrue
2079   \lsv@license@publicfalse
2080   \lsv@license@otherfalse
2081 }
2082 \DeclareOption{public}{
2083   \lsv@license@privatefalse
2084   \lsv@license@academicfalse
2085   \lsv@license@publictrue
2086   \lsv@license@otherfalse
2087 }
2088 \DeclareOption{otherlicense}{
2089   \lsv@license@privatefalse
2090   \lsv@license@academicfalse
2091   \lsv@license@publicfalse
2092   \lsv@license@othertrue
2093 }
2094 \DeclareOption{nomodifications}{
2095   \lsv@license@modiffalse
2096 }
2097 \DeclareOption{modifications}{
2098   \lsv@license@modiftrue
2099 }
2100 \DeclareOption{french}{\def\lsv@default@language{french}}
2101 \DeclareOption{français}{\def\lsv@default@language{french}}
2102 \DeclareOption{english}{\def\lsv@default@language{english}}
2103
2104 \ExecuteOptions{private,nomodifications,french}
2105 \ProcessOptions
2106
2107 \RequirePackage{graphicx}
2108 \RequirePackage{xcolor}
2109 %%\RequirePackage{pgf}
2110
2111 %% Check licensing sanity.
2112 \iflsv@license@private\iflsv@license@modif
2113   \typeout{Warning: license=private use, modifications disallowed}
2114   \lsv@license@modiffalse
2115 \fi\fi
2116 \iflsv@license@other\iflsv@license@modif

```

```
2117 \typeout{Warning: license undefined, modifications disallowed}
2118 \lsv@license@modiffalse
2119 \fi\fi
2120
2121 %% Colors.
2122 \definecolor{libressavoirsrouge}{rgb}{0.871,0,0.294}
2123 \definecolor{libressavoirsorange}{rgb}{1,0.4,0}
2124 \definecolor{libressavoirsblue}{rgb}{0.4,0,0.4}
2125 \definecolor{libressavoirsgreen}{rgb}{0.4,0.6,0.2}
2126
2127 %% Hatches with graphics.
2128 \newlength{\gratch@rectwidth}
2129 \newlength{\gratch@rectheight}
2130 \newcommand*\hatchgraph[4]{% To be placed inside a pgfpicture.
2131 % Arguments: #1 = southwest corner (pgf point);
2132 % #2, #3 = width, height (lengths);
2133 % #4 = graphics file name.
2134 % ONLY FOR LESS THAN 29.5 cm x 0.8 cm !!
2135 \setlength{\gratch@rectwidth}{#2}
2136 \addtolength{\gratch@rectwidth}{1mm}
2137 \setlength{\gratch@rectheight}{#3}
2138 \addtolength{\gratch@rectheight}{1mm}
2139 \pgfputat{#1}{\pgftext[left,bottom]{%
2140 \includegraphics[
2141 viewport=1mm 1mm {\gratch@rectwidth} {\gratch@rectheight},clip
2142 ]{#4}}}}
2143 }
2144 \newcommand*\hatchlsvtitle[3]{\hatchgraph{#1}{#2}{#3}{logo-hatches-rose}}
2145 \newcommand*\hatchlsvlicense[3]{%
2146 \hatchgraph{#1}{#2}{#3}{\lsv@license@hatch@file}}
2147
2148 %% Language macros.
2149 \newcommand*\lsvselectlanguage[1]{%
2150 \expandafter\ifx\csname lsv@license@short@private@#1\endcsname\undefined
2151 % Language unknown, switch to default instead.
2152 \lsvselectlanguage{\lsv@default@language}%
2153 \else
2154 \def\lsv@licensename{\csname lsv@licensename@#1\endcsname}%
2155 \def\lsv@license@atend{\csname lsv@license@atend@#1\endcsname}%
2156 \def\lsv@license@seename{\csname lsv@license@seename@#1\endcsname}%
2157 \def\lsv@license@short@private{%
2158 \csname lsv@license@short@private@#1\endcsname}%
2159 \def\lsv@license@long@private{%
2160 \csname lsv@license@long@private@#1\endcsname}%
2161 \def\lsv@license@short@academic{%
2162 \csname lsv@license@short@academic@#1\endcsname}%
2163 \def\lsv@license@long@academicmodif{%
2164 \csname lsv@license@long@academicmodif@#1\endcsname}%
2165 \def\lsv@license@long@academicnomodif{%
```

```

2166     \csname lsv@license@long@academicnomodif@#1\endcsname}%
2167     \def\lsv@license@short@public{%
2168     \csname lsv@license@short@public@#1\endcsname}%
2169     \def\lsv@license@long@publicmodif{%
2170     \csname lsv@license@long@publicmodif@#1\endcsname}%
2171     \def\lsv@license@long@publicnomodif{%
2172     \csname lsv@license@long@publicnomodif@#1\endcsname}%
2173     \def\lsv@license@binding{\csname lsv@license@binding@#1\endcsname}%
2174     \iflsv@license@modif
2175     \def\lsv@license@ismodif{\csname lsv@license@modif@#1\endcsname}%
2176     \else
2177     \def\lsv@license@ismodif{\csname lsv@license@nomodif@#1\endcsname}%
2178     \fi
2179 \fi
2180 }
2181 \AtBeginDocument{%
2182   \@ifpackageloaded{babel}{%
2183     \addto\captionsfrench{\lsvselectlanguage{french}}%
2184     \addto\captionsenglish{\lsvselectlanguage{english}}%
2185     \lsvselectlanguage{\bbl@main@language}%
2186   }{%
2187     \lsvselectlanguage{\lsv@default@language}%
2188   }%
2189 }
2190
2191 %% License macros.
2192 \newcommand\lsv@license@barf{%
2193   \typeout{%
2194     \textbackslash licenseshorttext, \textbackslash licensefulltext macros
2195     unavailable unless lsvlicense package option "otherlicense" is used.
2196   }%
2197 }
2198 \newcommand*\licenseemail[1]{\gdef\lsv@license@email{#1}}
2199
2200 %% Check license options.
2201 \iflsv@license@private
2202   \def\lsv@license@short{\lsv@license@short@private}
2203   \def\lsv@license@long{\lsv@license@long@private}
2204   \newcommand*\lsv@license@color{libressavoirsorange}
2205   \newcommand*\lsv@license@hatch@file{logo-hatches-orange}
2206   \newcommand*\lsv@license@graphics@file{logo-private-use}
2207 \fi
2208 \iflsv@license@academic
2209   \def\lsv@license@short{\lsv@license@short@academic}
2210   \newcommand*\lsv@license@color{libressavoirsblue}
2211   \newcommand*\lsv@license@hatch@file{logo-hatches-blue}
2212   \iflsv@license@modif
2213     \def\lsv@license@long{\lsv@license@long@academicmodif}
2214     \newcommand*\lsv@license@graphics@file{logo-academic-use-modif}

```

```
2215 \else
2216   \def\lsv@license@long{\lsv@license@long@academicnomodif}
2217   \newcommand*\lsv@license@graphics@file{logo-academic-use}
2218 \fi
2219 \fi
2220 \iflsv@license@public
2221   \def\lsv@license@short{\lsv@license@short@public}
2222   \newcommand*\lsv@license@color{libressavoirsgreen}
2223   \newcommand*\lsv@license@hatch@file{logo-hatches-green}
2224   \iflsv@license@modif
2225     \def\lsv@license@long{\lsv@license@long@publicmodif}
2226     \newcommand*\lsv@license@graphics@file{logo-public-use-modif}
2227   \else
2228     \def\lsv@license@long{\lsv@license@long@publicnomodif}
2229     \newcommand*\lsv@license@graphics@file{logo-public-use}
2230   \fi
2231 \fi
2232 \iflsv@license@other
2233   % FIXME test!
2234   \newcommand\licenseshorttext[1]{\gdef\lsv@license@short{#1}}
2235   \newcommand\licenselongtext[1]{\gdef\lsv@license@long{#1}}
2236   \newcommand\licenselogobig[1]{\gdef\lsv@license@logo@big{#1}}
2237   \newcommand\licenselogosmall[1]{\gdef\lsv@license@logo@small{#1}}
2238   \newcommand\licenselogo[1]{\licenselogobig{#1}\licenselogosmall{#1}}
2239   \newcommand\licensecolor[1]{\gdef\lsv@license@color{#1}}
2240   \licenseshorttext{??}
2241   \licenselongtext{??}
2242   \licenselogo{\fbox{??}}
2243   \licensecolor{black}
2244   \licenseemail{??@???.??}
2245 \else
2246   \newcommand\licenseshorttext[1]{\lsv@license@barf}
2247   \newcommand\licensefulltext[1]{\lsv@license@barf}
2248   \newcommand\licenselogo[1]{\lsv@license@barf}
2249   \newcommand\licenselogobig[1]{\lsv@license@barf}
2250   \newcommand\licenselogosmall[1]{\lsv@license@barf}
2251   \newcommand*\lsv@license@logo@big{%
2252     \includegraphics[height=\lsvlicenselogobigheight]{%
2253       \lsv@license@graphics@file}}
2254   \newcommand*\lsv@license@logo@small{%
2255     \includegraphics[height=\lsvlicenselogosmallheight]{%
2256       \lsv@license@graphics@file}}
2257 \fi
2258
2259 \newlength\lsvlicenselogobigheight
2260 \newlength\lsvlicenselogosmallheight
2261 \setlength\lsvlicenselogobigheight{8mm}
2262 \setlength\lsvlicenselogosmallheight{5.3mm}
2263
```

```

2264 %% Need \pagename in case Babel not loaded.
2265 \providecommand{\pagename}{}
2266
2267
2268 %%%%%%%%%%%%%%%%%%%%%%%%%%%%%%%%%%%%%%%%%%%%%%%%%%%%%%%%%%%%%%%%%%%%%%%%%%%%%%%
2269 %% License texts.
2270 %%%%%%%%%%%%%%%%%%%%%%%%%%%%%%%%%%%%%%%%%%%%%%%%%%%%%%%%%%%%%%%%%%%%%%%%%%%%%%%
2271
2272 %%
2273 %% General.
2274 %%
2275 \providecommand\lsv@license@email{sitepedago@telecom-paristech.fr}
2276 \newcommand\lsv@licensename@french{Licence de droits d'usage}
2277 \newcommand\lsv@license@atend@french{en fin de document}
2278 \newcommand\lsv@license@seename@french{Voir}
2279 \newcommand\lsv@license@modif@french{avec modifications}
2280 \newcommand\lsv@license@nomodif@french{sans modifications}
2281 \newcommand\lsv@license@binding@french{%
2282   \textit{\textbf{%
2283     Par le t'el'echargement ou la consultation de ce document,
2284     l'utilisateur accepte la licence d'utilisation qui y est attach'ee,
2285     telle que d'etaill'ee dans les dispositions suivantes, et s'engage
2286     \a la respecter int'egralement.%
2287   }}%
2288 }
2289 \newcommand\lsv@license@seename@english{See}
2290 \newcommand\lsv@licensename@english{Document License}
2291 \newcommand\lsv@license@atend@english{at document end}
2292 \newcommand\lsv@license@modif@english{with modification}
2293 \newcommand\lsv@license@nomodif@english{without modification}
2294 \newcommand\lsv@license@binding@english{%
2295   \textit{\textbf{% FIXME check text
2296     By downloading or viewing this document, the user accepts
2297     and wholly abides by its license, which is set out in the
2298     following dispositions.
2299   }}%
2300 }
2301
2302 %%
2303 %% Private use only.
2304 %%
2305 \newcommand\lsv@license@short@private@french{Cadre priv'e}
2306 \newcommand\lsv@license@long@private@french{%
2307   La licence conf'ere \a l'utilisateur un droit d'usage sur le document
2308   consult'e ou t'el'echarg'e, totalement ou en partie, dans les conditions
2309   d'efinies ci-apr'es, et \a l'exclusion de toute utilisation
2310   commerciale.\
2311 ~\
2312 Le droit d'usage d'efini par la licence est limit'e \a un usage dans

```

```

2313 un cadre exclusivement priv\’e. Ce droit comprend~:\\
2314 ---le droit de reproduire le document pour stockage aux fins de
2315 repr\’esentation sur un terminal informatique unique,\\
2316 ---le droit de reproduire le document en un exemplaire, pour copie de
2317 sauvegarde ou impression papier.\\
2318 ~\\
2319 Aucune modification du document dans son contenu, sa forme ou sa
2320 pr\’esentation, ni aucune redistribution en tout ou partie, sous quelque
2321 forme et support que ce soit et notamment par mise en r\’eseau, ne sont
2322 autoris\’ees.\\
2323 ~\\
2324 Les mentions relatives \’a la source du document et/ou \’a son auteur
2325 doivent \^etre conserv\’ees dans leur int\’egralit\’e.\\
2326 ~\\
2327 Le droit d’usage d\’efini par la licence est personnel, non exclusif et non transmissible. Tout a
2328 }
2329
2330 \newcommand\lsv@license@short@private@english{Private context}
2331 \newcommand\lsv@license@long@private@english{%
2332 The licence confers to the user a right to use the consulted or
2333 downloaded document, in full or in part, in accordance with the
2334 conditions set out hereinafter, to the exclusion of any commercial
2335 use.
2336
2337 The right of use set out by the licence is limited to use in an
2338 exclusively private context. This right includes:
2339
2340 \begin{itemize}
2341 \item the right to copy the document for storage for representation
2342 purposes on a single computer workstation,
2343 \item the right to make a single copy of the document as a back-up
2344 copy or paper hard-copy.
2345 \end{itemize}
2346
2347 No modification of the document to its contents, form or presentation
2348 nor any redistribution of all or part of it, in any form or on any
2349 media and in particular a computer network are allowed.
2350
2351 The information relating to the source of the document and/or its
2352 author must be fully preserved.
2353
2354 The right of use set out in the licence is personal, non-exclusive and
2355 non-transferable.
2356
2357 Any use except that set out in the licence is subject to the prior,
2358 express authorisation of the author.
2359 }
2360
2361 %%

```

```

2362 %% Academic use only.
2363 %%
2364 \newcommand\lsv@license@short@academic@french{Contexte acad\'emique}
2365 \newcommand\lsv@license@short@academic@english{Academic context}
2366
2367 %% Academic without modifications.
2368 \newcommand\lsv@license@long@academicnomodif@french{%
2369 La licence conf\'ere \'a l\'utilisateur un droit d\'usage sur le document
2370 consult\'e ou t\'el\'echarg\'e, totalement ou en partie, dans les conditions
2371 d\'efinies ci-apr\'es, et \'a l\'exclusion de toute utilisation
2372 commerciale.\\
2373 ~\\
2374 Le droit d\'usage d\'efini par la licence autorise un usage dans un cadre
2375 acad\'emique, par un utilisateur donnant des cours dans un \'etablissement
2376 d\'enseignement secondaire ou sup\'erieur et \'a l\'exclusion expresse des
2377 formations commerciales et notamment de formation continue. Ce droit
2378 comprend~:\\
2379 ---le droit de reproduire tout ou partie du document sur support
2380 informatique ou papier,\\
2381 ---le droit de diffuser tout ou partie du document \'a destination
2382 des \'el\'eves ou \'etudiants.\\
2383 ~\\
2384 Aucune modification du document dans son contenu, sa forme ou
2385 sa pr\'esentation n\'est autoris\'ee.\\
2386 Les mentions relatives \'a la source du document et/ou \'a son auteur doivent
2387 \^etre conserv\'ees dans leur int\'egralit\'e.
2388 ~\\
2389 Le droit d\'usage d\'efini par la licence est personnel et non exclusif.
2390 Tout autre usage que ceux pr\'evus par la licence est soumis \'a autorisation
2391 pr\'ealable et expresse de l\'auteur :
2392 }
2393
2394 \newcommand\lsv@license@long@academicnomodif@english{%
2395 The licence confers to the user a right to use the consulted or
2396 downloaded document, totally or in part, in accordance with the
2397 conditions set out hereinafter for non-commercial use only.
2398
2399 The right of use set out by the licence allows use in an academic
2400 context by a user giving classes in a secondary or higher education
2401 establishment and expressly excludes commercial training and in-work
2402 vocational training in particular. This right includes:
2403
2404 \begin{itemize}
2405 \item the right to copy all or a part of the document onto a computer
2406   or paper medium,
2407 \item the right to distribute all or a part of the document to pupils
2408   or students.
2409 \end{itemize}
2410

```

```

2411 No modification of the documents to its contents, form or presentation is
2412 allowed. The information relating to the document source and/or its
2413 author must be fully preserved.
2414
2415 The right of use set out in the licence is personal, non-exclusive and
2416 non-transferable. Any use except that set out in the licence is
2417 subject to the prior, express authorisation of the author.
2418 }
2419
2420 %% Academic with modifications.
2421 \newcommand\lsv@license@long@academicmodif@french{%
2422 La licence conf\`ere \`a l'utilisateur un droit d'usage sur le document
2423 consult\`e ou t\`el\`echarg\`e, totalement ou en partie, dans les conditions
2424 d\`efinies ci-apr\`es, et \`a l'exclusion de toute utilisation
2425 commerciale.\\
2426 ~\\
2427 Le droit d'usage d\`efini par la licence autorise un usage dans un cadre
2428 acad\`emique, par un utilisateur donnant des cours dans un \`etablissement
2429 d'enseignement secondaire ou sup\`erieur et \`a l'exclusion expresse des
2430 formations commerciales et notamment de formation continue. Ce droit
2431 comprend~:\\
2432 --le droit de reproduire tout ou partie du document sur support
2433 informatique ou papier,\\
2434 --le droit de diffuser tout ou partie du document \`a destination
2435 des \`el\`eves ou \`etudiants,\\
2436 --le droit de modifier la forme ou la pr\`esentation du document,\\
2437 --le droit d'int\`egrer tout ou partie du document dans un document
2438 composite et de le diffuser dans ce nouveau document, \`a condition
2439 que~:\\
2440 \qqquad\qqquad --L'auteur soit inform\`e,\\
2441 \qqquad\qqquad --Le document d\`eriv\`e soit diffus\`e dans un cadre acad\`emique.\\
2442 ~\\
2443 Les mentions relatives \`a la source du document et/ou \`a son auteur doivent
2444 \`etre conserv\`ees dans leur int\`egralit\`e.\\
2445 ~\\
2446 Le droit d'usage d\`efini par la licence est personnel et non exclusif.
2447 Tout autre usage que ceux pr\`evus par la licence est soumis \`a autorisation
2448 pr\`ealable et expresse de l'auteur :
2449 }
2450
2451 \newcommand\lsv@license@long@academicmodif@english{%
2452 The licence confers to the user a right to use the consulted or
2453 downloaded document, totally or in part, in accordance with the
2454 conditions set out hereinafter for non-commercial use only.
2455
2456 The right of use set out by the licence allows use in an academic
2457 context by a user giving classes in a secondary or higher education
2458 establishment and expressly excludes commercial training and in-work
2459 vocational training in particular. This right includes:

```

```

2460
2461 \begin{itemize}
2462 \item the right to copy all or a part of the document onto a computer
2463   or paper medium,
2464 \item the right to distribute all or a part of the document to pupils
2465   or students,
2466 \item the right to include all or a part of the document in a composite
2467   document and to distribute it in this new document on condition that:
2468   \begin{itemize}
2469     \item The author is informed,
2470     \item The derived document is distributed in an academic context.
2471   \end{itemize}
2472 \end{itemize}
2473
2474 The information relating to the source of the document and/or its
2475 author must be preserved in full.
2476
2477 The right of use set out by the licence is personal and non-exclusive.
2478 Any use except that set out by the licence is
2479 subject to the author's prior express authorisation.
2480 }
2481
2482 %%
2483 %% Public use.
2484 %%
2485 \newcommand\lsv@license@short@public@french{Contexte public}
2486 \newcommand\lsv@license@short@public@english{Public context}
2487
2488 %% Public without modifications.
2489 \newcommand\lsv@license@long@publicnomodif@french{%
2490 La licence conf\`ere \`a l'utilisateur un droit d'usage sur le document
2491 consult\`e ou t\`el\`echarg\`e, totalement ou en partie, dans les conditions
2492 d\`efinies ci-apr\`es et \`a l'exclusion expresse de toute utilisation
2493 commerciale.\}
2494 Le droit d'usage d\`efini par la licence autorise un usage \`a destination de
2495 tout public qui comprend~:\}
2496 ---Le droit de reproduire tout ou partie du document sur support
2497 informatique ou papier,\}
2498 ---Le droit de diffuser tout ou partie du document au public sur
2499 support papier ou informatique, y compris par la mise \`a la disposition
2500 du public sur un r\`eseau num\`erique.\}
2501 ~\}
2502 Aucune modification du document dans son contenu, sa forme ou sa pr\`esentation
2503 n'est autoris\`ee.\}
2504 ~\}
2505 Les mentions relatives \`a la source du document et/ou \`a son auteur doivent
2506 \^etre conserv\`ees dans leur int\`egralit\`e.\}
2507 ~\}
2508 Le droit d'usage d\`efini par la licence est personnel, non exclusif et non

```

```

2509 transmissible.\\
2510 Tout autre usage que ceux pr\`evus par la licence est soumis \`a autorisation
2511 pr\`ealable et expresse de l'auteur~:
2512 }
2513
2514 \newcommand\lsv@license@long@publicnomodif@english{%
2515 The licence confers to the user a right to use the consulted or
2516 downloaded document, in full or in part, in accordance with the
2517 conditions set out hereinafter to the express exclusion of any
2518 commercial use.
2519
2520 The right of use set out by the licence allows use for all users which
2521 includes:
2522
2523 \begin{itemize}
2524 \item The right to copy all or a part of the document onto a computer or
2525 paper medium,
2526 \item The right to distribute all or a part of the document to
2527 the public on a paper or computer medium including its on-line
2528 publication on a digital network.
2529 \end{itemize}
2530
2531 No modification of the document in its contents, form or presentation
2532 is allowed.
2533
2534 The information relating to the source of the document
2535 and/or its author must be fully preserved.
2536
2537 The right of use set out by the licence is personal, non-exclusive and
2538 non-transferable. Any use other than that set out by the licence is
2539 subject to the author's prior express authorisation.
2540 }
2541
2542 %% Public with modifications.
2543 \newcommand\lsv@license@long@publicmodif@french{%
2544 La licence conf\`ere \`a l'utilisateur un droit d'usage sur le document
2545 consult\`e ou t\`el\`echarg\`e, totalement ou en partie, dans les conditions
2546 d\`efinies ci-apr\`es et \`a l'exclusion expresse de toute utilisation
2547 commerciale.\\
2548 Le droit d'usage d\`efini par la licence autorise un usage \`a destination de
2549 tout public qui comprend~:\\
2550 ---le droit de reproduire tout ou partie du document sur support
2551 informatique ou papier,\\
2552 ---le droit de diffuser tout ou partie du document au public sur
2553 support papier ou informatique, y compris par la mise \`a la disposition
2554 du public sur un r\`eseau num\`erique,\\
2555 ---le droit de modifier la forme ou la pr\`esentation du document,\\
2556 ---le droit d'int\`egrer tout ou partie du document dans un document
2557 composite et de le diffuser dans ce nouveau document, \`a condition

```

2558 que~:\\
2559 \quad\quad ---L'auteur soit inform'e.\\
2560 ~\\
2561 Les mentions relatives \a la source du document et/ou \a son auteur doivent
2562 \^etre conserv'ees dans leur int'\egralit'e.\\
2563 ~\\
2564 Le droit d'usage d'\efini par la licence est personnel et non exclusif.\\
2565 Tout autre usage que ceux pr'\evus par la licence est soumis \a autorisation
2566 pr'\ealable et expresse de l'auteur~:
2567 }
2568
2569 \newcommand\lsv@license@long@publicmodif@english{%
2570 The licence confers to the user a right to use the consulted or
2571 downloaded document, in full or in part, in accordance with the
2572 conditions set out hereinafter to the express exclusion of any
2573 commercial use.
2574
2575 The right of use set out by the licence allows use for all users which
2576 includes:
2577
2578 \begin{itemize}
2579 \item the right to copy all or a part of the document onto a computer
2580 or paper medium,
2581
2582 \item The right to distribute all or a part of the document to the
2583 public on a paper or computer medium including its on-line
2584 publication on a digital network,
2585
2586 \item the right to modify the form or the presentation of the document,
2587
2588 \item the right to include all or a part of the document in a
2589 composite document and to distribute it in this new document on
2590 condition that:
2591 \begin{itemize}
2592 \item the author is informed.
2593 \end{itemize}
2594 \end{itemize}
2595
2596 The information relating to the source of the document and/or its
2597 author must be fully preserved.
2598
2599 The right of use set out in the licence is personal and non-exclusive.
2600
2601 Any use except that set out in the licence is subject to the prior,
2602 express authorisation of the author.
2603 }

Annexe B

Pour les développeurs

B.1 Compiler les sources

Les sources se compilent comme un logiciel UNIX : `./configure && make`. Invoquer `configure` avec l'option `--help` liste les options et une documentation sommaire. Les fichiers compilés sont créés dans le sous-répertoire `build`.

On peut aussi spécifier d'autres cibles pour `make` :

- `make install` : installe les packages et la documentation dans le répertoire spécifié ou trouvé tout seul par `configure`.
- `make deb` : crée un package Debian. (Nécessite la commande `fakeroot`.)
- `make zip` : crée une archive `zip` avec les packages et la documentation compilés. (Nécessite la commande `zip`.)
- `make zip-source` : crée une archive `zip` avec les sources uniquement.

Compilation partielle En cours de développement, le `Makefile` dans le sous-répertoire `build` peut générer tout fichier utile. Il doit être régénéré en invoquant `configure` lorsque les dépendances changent, mais ce n'est pas nécessaire en temps normal.

B.2 Modifications des packages

Si vous n'êtes pas familier de `docstrip` : pour faire simple, les fichiers `.dtx_in` sont des `.sty` et des `.tex` mis bout-à-bout, parsemés de commentaires qui constituent la documentation sous forme de document `LATEX`. Il s'y ajoute quelques commentaires « magiques » tels que `%<*themetpt>`, qui indiquent quel contenu doit se retrouver dans quel fichier.

Ce sont donc les fichiers `.dtx_in` que vous pouvez modifier : repérez lequel contient le `.sty` qui vous intéresse, et faites le changement qui vous plaît.

Mon éditeur ne colorise plus les sources ! C'est un artefact du système de compilation. La plupart des fichiers sources ont une extension `.dtx_in`, inconnue des éditeurs de texte capables de coloration syntaxique (alors que `.dtx` pourrait l'être).

Pour Emacs, j'ai dans ma config :

```
(setq auto-mode-alist
      (nconc auto-mode-alist '(
                                ("\\.tex_in\\'" . latex-mode)
                                ("\\.sty_in\\'" . latex-mode)
                                ("\\.dtx_in\\'" . doctex-mode)
                                ("\\.ins_in\\'" . doctex-mode)
                              )
      )
)
```

B.3 Ajout d'une démonstration

Les démonstrations ont pour base les fichiers `.tex` et `.snip.tex`. Tout fichier `.tex`, qu'il soit généré par un `.dtx` ou directement placé dans le répertoire `src/`, sera compilé en PDF et installé avec les autres fichiers d'exemple.

De plus, pour tous les fichiers `<x>.tex` et `<x>.<y>.snip.tex`, il sera généré les fichiers `<x>-<y>.tex` avec le contenu de `<x>.tex` où la ligne commençant par `\usetheme` ou `\useoutertheme` sera remplacée par le contenu de `<x>.<y>.snip.tex`; ces nouveaux fichiers seront traités à leur tour comme des exemples.