

tptlibressavoirs : modèles L^AT_EX pour Télécom ParisTech et Libres Savoirs *

Cédric Ware**

2014/12/30

Ce document présente les packages L^AT_EX de la suite **tptlibressavoirs**, qui propose : des modèles de présentations suivant la charte Télécom ou Libres Savoirs via un thème Beamer ; et un modèle de polycopié Libres Savoirs.

Note for English readers This theme being reserved to Télécom ParisTech students and staff, a large majority of whom are much better readers of French than English, and the author's resources being limited, there is no English documentation. However, the comments in the source code are in English and, along with the examples, should help understand the gist of it.

Pour les impatientes Téléchargez <http://perso.telecom-paristech.fr/~ware/soft/tptlibressavoirs/tptlibressavoirs-latest.zip>, extrayez-en le contenu dans un répertoire de votre choix, recopiez un fichier `.tex` d'exemple dans le sous-répertoire `doc/`, et codez. Sur les stations Linux gérées par la DSI de Télécom ParisTech, l'installation est déjà faite, les exemples sont dans `/usr/share/doc/latex-tptlibressavoirs/examples/`.

Comment utiliser ce document ? Partez de la table des matières. Suivant le document que vous voulez créer : présentation, polycopié, etc., reportez-vous au chapitre adéquat. Chaque chapitre explique d'abord l'utilisation basique du thème ou du package, puis montre des fonctionnalités progressivement plus avancées. Les figures vous montreront d'un coup d'œil à quoi vous attendre.

Modifier, proposer de nouvelles fonctionnalités Si vous souhaitez modifier les packages, l'annexe **B** explique l'organisation des sources L^AT_EX et comment les compiler ; le source des packages individuels est commenté en détail à la fin de chaque chapitre.

*Version : 3.0.1a

**cedric.ware@telecom-paristech.fr

Table des matières

Pour les impatientes	1
Comment utiliser ce document ?	1
Modifier, proposer de nouvelles fonctionnalités	1
1 Présentations Télécom ParisTech : le thème Beamer tpt	4
1.1 Utilisation basique pour présentation chartée	4
1.2 Ajouts et options	7
1.2.1 Afficher l’auteur, l’en-tête, le nombre de pages, les icônes Beamer	7
1.2.2 Cacher le texte qui déborde	7
1.2.3 Gestion des fontes	7
1.2.4 Personnaliser les boîtes de pied de page	8
1.2.5 Personnaliser la page de titre	8
1.2.6 Ajouter un logo	9
1.3 Utilisation avancée	11
1.3.1 Aligement du titre des frames	11
1.3.2 Changer les tailles et positions	11
1.3.3 Exemple avancé complet	12
1.4 Documentation du code	13
1.4.1 Infrastructure des options	13
1.4.2 Mise en place, définition des versions, paramètres et options . . .	15
1.4.3 Macros de méta-information	21
1.4.4 Titre des frames	23
1.4.5 Décorations	26
1.4.6 Hauteur des frames	34
1.4.7 Frames spéciaux	35
1.4.8 Page de titre	35
1.4.9 Logos, polices et couleurs, version 2007	37
1.4.10 Polices et couleurs, version 2013	38
2 Présentations Libres Savoirs : le thème Beamer tptlibressavoirs	40
2.1 Utilisation basique pour transparents de cours	40
2.2 Options de licence	42
2.2.1 Affichage en fin de présentation	42
2.2.2 Langue	43

2.2.3	Choix de licence standard	43
2.2.4	Licence non standard	43
2.3	Personnalisation	43
2.4	Documentation du code	44
2.4.1	Gestion des options, chargement des packages parents	44
2.4.2	Changements par rapport au thème <code>tpt</code>	44
2.4.3	Page de titre	45
2.4.4	Transparent de licence	48
2.4.5	Divers	49
3	Polycopiés Libres Savoirs : le package \LaTeX <code>tptpolylibressavoirs</code>	50
3.1	Utilisation basique	50
3.2	Documentation du code	53
3.2.1	Package <code>tptpolylibressavoirs</code>	53
3.2.2	Package <code>tptpolylibressavoirs-common</code>	53
3.2.3	Package <code>tptpolylibressavoirs-memoir</code>	57
3.2.4	Package <code>tptpolylibressavoirs-stdclass</code>	59
A	Packages divers pour la suite <code>tptlibressavoirs</code>	62
A.1	Package <code>tptbranding</code>	62
A.2	Package <code>tptlsvbase</code>	64
B	Pour les développeurs	76
B.1	Compiler les sources	76
	Compilation partielle	76
B.2	Modifications des packages	76
	Mon éditeur ne colorise plus les sources !	76
B.3	Ajout d'une démonstration	77

Chapitre 1

Présentations Télécom ParisTech : le thème Beamer tpt

1.1 Utilisation basique pour présentation chartée

Ce thème Beamer s'utilise comme tous les autres : `\usetheme[⟨options⟩]{tpt}`. Quelques macros non-standard : `\email`, `\institute` et `\dept` permettent de spécifier vos adresse électronique, institution et département.

Nul besoin d'en savoir plus, mais un exemple complet enrichira cette explication. Le résultat en est affiché figure 1.1.

`\email`
`\institute`
`\dept`

```
1 \documentclass{beamer}
2 \usepackage[utf8]{inputenc} % Modifier selon l'encodage (latin1, utf8...)
3 %% Ajouter tous \usepackage{s} utiles, par exemple :
4 \usepackage[T1]{fontenc}
5 \usepackage[francais]{babel}
6
7 \mode<presentation>
8 \usetheme{tpt}
9
10 %% Principales options du thème :
11 %% -- authorintitle      afficher l'auteur dans la page de titre
12 %% -- navsymbols        afficher les boutons de navigation de Beamer
13 %% -- infolines          afficher une ligne d'en-tête avec la section
14 %% -- framecount        afficher le nombre total de frames (Page 2/N)
15 %% -- bodyframecount    ... idem sans compter annexes et licence
16 %% -- nohelvet           ne pas passer la fonte en Helvetica
17 %%                      (penser alors à \usepackage{lmodern} !)
18
19 %% Faire apparaître le plan avant chaque section :
20 \AtBeginSection[]{\contentsframe[currentsection]}
21 \renewcommand*\contentsframenname{Plan de la présentation}% Avec un beau titre.
22
23 %% Métadonnées : titre, auteur...
```

```

24 \title[Mon titre]{Ceci est le titre}
25 \subtitle{et le sous-titre}
26 \author{Cédric Ware}
27 \email{<cedric.ware@telecom-paristech.fr>}
28 \institute{Institut Mines-Télécom}% Ne pas changer : le PPT officiel l'interdit.
29 \dept[Dépt.]{Département}
30 \date[\the\day/\the\month/\the\year]{\today}% ... ou utiliser package datetime.
31
32 \begin{document}
33 \maketitle
34
35 \section{Premièrement}
36 \subsection{Un - A}
37 \subsection{Un - B}
38
39 \begin{frame}
40   \frametitle{Voici le titre du frame}
41   \framesubtitle{Sous-titre optionnel}
42
43   Voici un itemize:
44   \begin{itemize}
45     \item Niveau~1
46   \begin{itemize}
47     \item Niveau~2
48   \begin{itemize}
49     \item Niveau~3
50   \end{itemize}
51   \end{itemize}
52   \end{itemize}
53
54   \pause
55   Après une pause, cette belle équation :
56   \[ 1 + e^{\pm i \pi} = 0 \]
57 \end{frame}
58
59 \section{Deuxièmement}
60 \subsection{Deux - A}
61 \subsection{Deux - B}
62
63 %% \begin{partframe}
64 %%   \frametitle{Frame spécial demi-fond à utiliser plus tard}
65 %%   \framesubtitle{Sous-titre optionnel (à mettre en-dessous?)}
66 %% Pour le plan?...  FIXME marge.
67 %% \end{partframe}
68
69 \end{document}

```



FIGURE 1.1: Exemple de présentation chartée.

```
\usetheme[nohelvet,authorintitle,infoclines,framecount,navsymbols]{tpt}
```

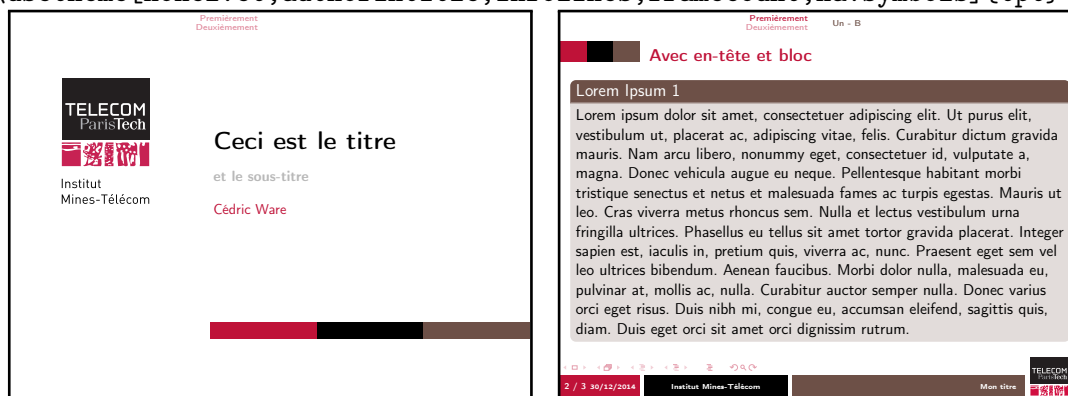


FIGURE 1.2: Charte graphique modifiée avec quelques options.

1.2 Ajouts et options

1.2.1 Afficher l'auteur, l'en-tête, le nombre de pages, les icônes Beamer

Quelques options permettent de dévier légèrement de la charte pour activer des fonctionnalités auxquelles s'attend un utilisateur de $\text{\LaTeX}+\text{Beamer}$:

- `authorintitle` : affiche l'auteur dans la page de titre.
- `infoclines` : affiche une ligne d'en-tête avec le plan et la section en cours.
- `framecount` : remplace le n° de page n par « n/N » où N est le nombre total de frames.
- `bodyframecount` : comme `framecount`, mais où N ne compte pas les annexes.
- `navsymbols` : fait apparaître les symboles de navigation Beamer. On peut aussi utiliser `navsymbols=left` ou `navsymbols=right` pour en changer la position.

1.2.2 Cacher le texte qui déborde

Par défaut, dans un frame trop chargé, le texte déborde sur les boîtes de bas de page et le logo, cf. figure 1.3. Si l'on veut qu'elles le cachent, utiliser l'option `bgblocks foreground`.

1.2.3 Gestion des fontes

La police utilisée est Helvetica, le modèle Powerpoint utilisant sa dérivée Arial. L'option `nohelvet` laisse en place les fontes \LaTeX . On peut alors utiliser tout package utile de changement de police : `\usepackage{lmodern}`, `\usepackage{bera}`...

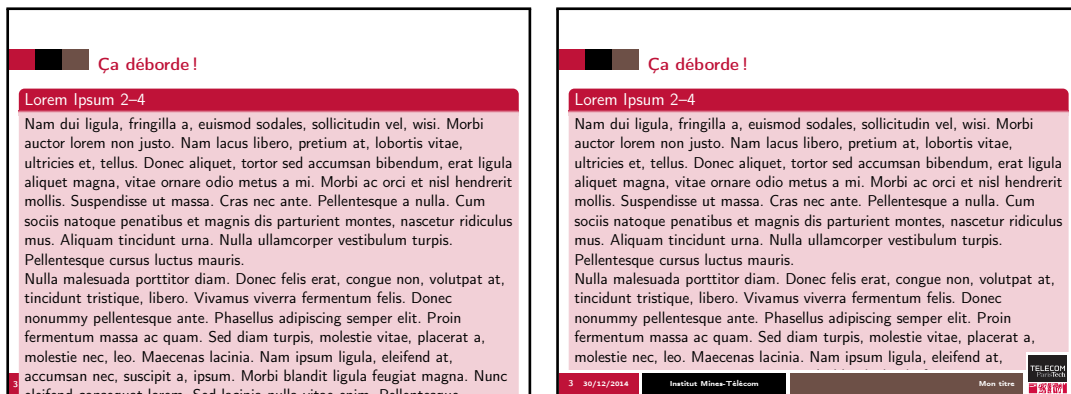


FIGURE 1.3: Texte qui déborde : à gauche, le comportement par défaut ; à droite, avec l'option `bgblocks foreground`.

1.2.4 Personnaliser les boîtes de pied de page

Les boîtes de pied de page sont un ensemble de templates Beamer. On les change simplement via `\setbeamertemplate{right bottom box}{<contenu>}`. De même pour les couleurs et polices via `\setbeamercolor` et `\setbeamerfont`.

Noter que le masque Powerpoint officiel ne permet pas de changer la boîte noire « Institut Mines-Télécom ». Il est donc conseillé de ne pas toucher au template `mid bottom box`.

1.2.5 Personnaliser la page de titre

On a beau vouloir respecter la charte graphique, chaque présentation a ses spécificités ; on voudra souvent ajouter son adresse électronique, afficher la date, remercier un sponsor en ajoutant son logo... Pour ce faire, on a plusieurs niveaux d'actions possibles.

Ajouter une information

Nous avons déjà vu l'option `authorintitle`, qui affiche l'auteur après le sous-titre.

Plus généralement, pour insérer du texte avant et après le titre par défaut, le plus simple est de l'ajouter au template `title text block`, comme le montre la figure 1.4.

Pour ajouter un logo, on se référera à la section 1.2.6.

Changer le contenu de la page de titre

Si l'on veut tout changer et pas seulement faire des ajouts, il est aussi simple de remplacer `\addtoamertemplate{title text block}{<...>}{<...>}` par `\setbeamertemplate{title text block}{<contenu>}`.

On pourra s'inspirer du contenu par défaut de ce template, donné section 1.4.8. Le contenu est rendu dans un environnement `{minipage}`.


```

\usetheme[authorintitle]{tpt}
\addtobeamertemplate{title text block}{%
  J'annonce que :
}{%
  Contact : \insertemail
}

```



FIGURE 1.4: Exemple d'ajout de texte à la page de titre.

Ajuster la position

On peut ajuster (via `\setlength`) certaines longueurs :

- `\titlelmargin` • `\titlelmargin` : marge entre le bord gauche de la page et celui de la `minipage` ;
- `\titlermargin` • `\titlermargin` : marge entre le bord droit de la page et celui de la `minipage` ;
- `\titlesep` • `\titlesep` : écart vertical entre titre et sous-titre ;
- `\authorsep` • `\authorsep` : écart vertical entre sous-titre et auteur.

Revenir à un titre « à la Beamer »

On peut remettre le titre sous forme de simple texte centré, comme le fait Beamer par défaut, via : `\setbeamertemplate{title page}[default]`.

Changer toute la page de titre

Si les méthodes ci-dessus ne vous suffisent pas, personnalisez la page de titre en entier via : `\setbeamertemplate{title page}{\langle contenu \rangle}` à votre convenance.

1.2.6 Ajouter un logo

Ajouter un logo sur la page de titre

`\deftitleframeblock` La macro `\deftitleframeblock{x=\langle dimen \rangle,y=\langle dimen \rangle}{\langle contenu \rangle}` crée une décoration spécifique à la page de titre.

Le `\langle contenu \rangle` peut être ce qu'on veut : texte, `\includegraphics...` Par défaut, c'est son centre qui est placé à la position spécifiée. On peut le changer en ajoutant un paramètre tel que `above right`, `below...` de la même façon que pour un `\node` d'une figure TikZ : `above right` signifie que le `\langle contenu \rangle` est au-dessus et à droite du point spécifié, autrement dit que le point spécifié est le coin inférieur gauche du `\langle contenu \rangle`.

```
\setbeamercolor{logo vert}{fg=white,bg=green!50!black}

% Le grand X.
\deftitleframeblock{%
  x=0.5\bgtextblockwidth,
  y=\bgtextblockheight-5mm
}{%
  \usebeamercolor[bg]{logo vert}%
  \framebox{\Huge X}%
}

% La boîte Logo 2.
\deftitleframeblock{%
  x=\tpttitleframelogoposx,
  y=\tpttitleframefriezposy,
  above right
}{%
  \begin{beamercolorbox}[wd=25mm,center,sep=2pt]{logo vert}
    Logo 2
  \end{beamercolorbox}%
}
```



FIGURE 1.5: Exemple de logo spécifique à la page de titre.

La position se compte par rapport au coin inférieur gauche de la page. Pour se repérer par rapport à un autre coin, utiliser les longueurs `\bgtextblockwidth` et `\bgtextblockheight`. Par exemple, `x=\bgtextblockwidth-1cm` désigne une abscisse à 1 cm du bord droit. On pourra également utiliser avantageusement `\tpttitleframelogoposx` et `\tpttitleframelogoposy`, les coordonnées du logo Télécom de la page de titre. (Plus précisément, les coordonnées de son coin supérieur gauche, comptées à partir du coin supérieur gauche de la page.)

La figure 1.5 montre un exemple : on définit deux logos supplémentaires en vert foncé, un grand X encadré centré à 5 mm sous le milieu du bord supérieur, et une boîte « Logo 2 » alignée avec le logo Télécom et la frise.

Pour plus de fonctions, on se référera à la macro `\defbgblock` du thème Beamer `bgblocks`, documenté par ailleurs¹ : `\deftitleframeblock` encapsule `\defbgblock` et a la même syntaxe.

Ajouter un logo sur tous les frames sauf la page de titre

Se référer au paragraphe ci-dessus en remplaçant `\deftitleframeblock` par `\defbgblock` directement.

1. Il fait partie de `tptlibressavoirs`, donc sa doc sera au même endroit, mais elle est dans un document séparé.

Ajouter un logo sur tous les frames y compris la page de titre

Afin qu'un bloc défini par `\defbgblock` s'affiche aussi sur la page de titre, il suffit d'ajouter son nom dans la liste des blocs `\tpttitleframebgblocklist` :

```
\defbgblock[X]{...}  
\edef\tpttitleframebgblocklist{\tpttitleframebgblocklist,X}% Ou \addto...
```

1.3 Utilisation avancée

En plus des options données section 1.2, d'autres options sont disponibles, ainsi qu'un certain nombre de paramètres sur lesquels on peut jouer.

1.3.1 Alignement du titre des frames

Par défaut, le titre des frames est aligné sur la frise supérieure gauche, avec un léger décalage s'il y a un sous-titre. Des options du package permettent de le modifier :

- `align frametitle=baseline` (option par défaut) : la frise est alignée avec la première ligne du titre.
- `align frametitle=bottom baseline` : idem avec la dernière ligne du titre.
- `align frametitle=bottom` : idem avec le point le plus bas du titre.
- `align frametitle=subtitle bottom baseline` : idem avec la dernière ligne du sous-titre.
- `align frametitle=subtitle bottom` : idem avec le point le plus bas du sous-titre.
- `frametitle xshift=<dimen>, frametitle yshift=<dimen>` : décale le point de référence défini via les options ci-dessus par rapport au coin inférieur droit de la frise.
- `frametitle xshift if subtitle=<dimen>, frametitle yshift if subtitle=<dimen>` : décale le point de référence seulement s'il y a un sous-titre.

Note : `align frametitle` réinitialise les décalages à 0, sauf `frametitle xshift` qui prend la valeur de `\tptframetitlelmargin`. Les valeurs initiales sont `align frametitle=baseline` et `frametitle yshift if subtitle=8pt`.

1.3.2 Changer les tailles et positions

La figure 1.6 présente les longueurs sur lesquelles on peut jouer pour changer l'apparence de la présentation. Par exemple, pour avoir un logo plus grand, jouer sur `\tptlogowidth`. L'ajustement se fera sur la boîte de pied de page inférieure droite.

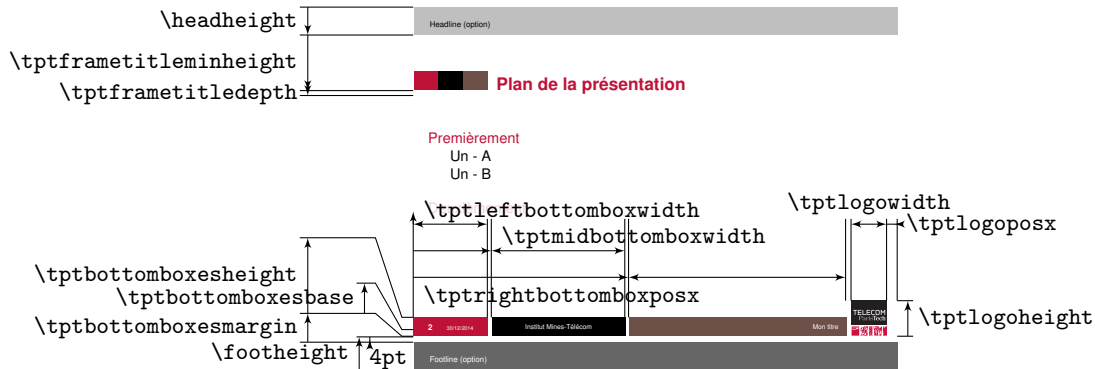


FIGURE 1.6: Anatomie d'un frame selon le thème tpt.

1.3.3 Exemple avancé complet

Le code de cet exemple montre quelques-unes des fonctions documentées ci-dessus.

```

70 \documentclass{beamer}
71 \usepackage[utf8]{inputenc}
72 \usepackage[T1]{fontenc}
73 \usepackage[francais]{babel}
74
75 \mode<presentation>
76 \usetheme[nohelvet,infoclines,authorintitle,framecount,navsymbols]{tpt}
77 \usepackage[lipsum]{faux-texte: "Lorem Ipsum..."
78
79 % Utilisons des blocs aux coins arrondis avec ombre.
80 \setbeamertemplate{blocks}[rounded][shadow=true]
81
82 %% Méta-information.
83 \title[Mon titre]{Ceci est le titre}
84 \subtitle[et le sous-titre]
85 \author{Cédric Ware}
86 \email{<cedric.ware@telecom-paristech.fr>}
87 \institute{Institut Mines-Télécom}% Ne pas changer : le PPT officiel l'interdit.
88 \dept[Dépt.]{Département}
89 \date[\the\day/\the\month/\the\year]{\today}% ... ou utiliser package datetime.
90
91 \begin{document}
92 \maketitle
93
94 \section{Premièrement}
95 \subsection{Un - A}
96 \subsection{Un - B}
97
98 %% Démonstration : infoclines.
99 \begin{frame}{Avec en-tête et bloc}

```

```

100 \begin{block}{Lorem Ipsum 1}
101   \lipsum[1]
102 \end{block}
103 \end{frame}
104
105 \section{Deuxièmement}
106 \subsection{Deux - A}
107 \subsection{Deux - B}
108
109 %% Démonstration : texte qui déborde.
110 {
111   % Désactivons temporairement les fioritures.
112   \tptthemekeys{navsymbols=false, frametitle height=14.7mm}
113   \setbeamertemplate{headline}[default]
114   \makeatletter\beamer@calculateheadfoot\makeatother
115   \setupbgblocks
116
117   \begin{frame}
118     \frametitle{Ça déborde !}
119     \begin{alertblock}{Lorem Ipsum 2--4}
120       \lipsum[2-4]
121     \end{alertblock}
122   \end{frame}
123 }
124
125 \end{document}

```

1.4 Documentation du code

1.4.1 Infrastructure des options

On utilise le package `pgfopts`, dérivé de `pgfkeys`, qui s'occupe de toutes les options « nom=valeur ». Les macros `\tptthemekeys` et `\tptthemevalueof` sont des raccourcis pour accéder au « dossier » `/tpt theme` que nous nous réservons dans l'arborescence de clefs de `pgfkeys`.

```

126 %% Use pgfkeys/pgfopts for option handling, define shortcut macros.
127 \RequirePackage{pgfopts}
128 \newcommand\tptthemekeys[1]{\pgfqkeys{/tpt theme}{#1}}
129 \newcommand\tptthemevalueof[1]{\pgfkeysvalueof{/tpt theme/#1}}
130

```

Les options doivent être traitées au début du package, et certaines nécessiteront des actions que l'on ne pourra pas effectuer immédiatement, notamment relayer des options au thème `bgblocks` ; mais on veut pouvoir les spécifier aussi après le chargement du package, via `\tptthemekeys`. Il nous faut donc deux définitions : une temporaire, qui repousse l'appel de la vraie définition jusqu'au moment opportun.

Nous allons utiliser `\AtEndOfPackage` pour les actions et redéfinitions à faire à la fin du présent package ; et une macro `\tpt@executedeferredkeys` qui sera exécutée après l'appel au thème `bgblocks`. Pour des raisons complexes d'expansion de macro par `TEX`, on stockera des appels à `\tptthemekeys` plutôt qu'une liste d'options.

Préparons donc une macro `\tpt@definedeferredkey{<clef>}{<déf>}{<mécanisme>}` où `<clef>` est le nom de la clef PGF à définir (sous le dossier `/tpt theme`) ; `<déf>` sera la définition définitive de cette clef ; et `<mécanisme>` pourra être `\AtEndOfPackage` pour une clef à redéfinir à la toute fin du présent package, ou `\g@addto@macro\tpt@executedeferredkeys` pour la redéfinir lorsque sera exécutée `\tpt@executedeferredkeys`.

```

131 %%
132 %% Prepare a macro for keys that can't be executed until after bgblocks
133 %% theme is loaded, or until the end of package. #1 is the key's name;
134 %% #2 its eventual definition; #3 the deferment mechanism, e.g.
135 %% \AtEndOfPackage or \g@addto@macro\tpt@executedeferredkeys.
136 %%
137 \newcommand*\tpt@executedeferredkeys{}% Will be executed after bgblocks.
138 \newcommand\tpt@definedeferredkey[3]{%
139   #3{\tptthemekeys{#1#2}}%      After deferment, define key #1 as #2.
140   \tptthemekeys{#1/.code={%      In the meantime, if the key is called...
141     \ifx\pgfkeysnovalue#1%      ... register a deferred \tptthemekeys...
142     #3{\tptthemekeys{#1}}%      ... with key alone or key=value if any.
143     \else
144     #3{\tptthemekeys{#1=##1}}%
145     \fi
146   }}%
147 }
148
```

On définit aussi des handlers PGF pour pouvoir écrire `<clef>/.defer@end={<déf>}` dans un appel à `\tptthemekeys`. `<déf>` est le code `pgfkeys` qui aurait suivi `<clef>` dans sa définition ; on écrira par exemple `<clef>/.defer@end={<valeur>}` ou `<clef>/.defer@end={/.code=<code>}`.

Il y a trois handlers : `.defer@end` définira et exécutera `<clef>` via `\AtEndOfPackage` ; `.defer@afterpkgs` le fera via `\tpt@executedeferredkeys` ; et `.bgblocks key[=<clef bgblocks>]` est prévu spécialement pour les clefs à relayer au thème `bgblocks` via un appel à `\bgblockglobalkeys{<clef bgblocks>}`. Ce dernier handler utilise des macros `\tpt@relay@bgblock@key` et `\tpt@relay@bgblock@key@samename` dérivées de `\tpt@definedeferredkey` définies ci-dessous.

```

149 %% Prepare pgfkeys handlers to easily define deferred keys.
150 \tptthemekeys{%
151   /handlers/.defer@end/.code={% Define key at end of package.
152     % Reset \pgfkeyscurrentname to the key being handled.
153     \edef\pgfkeyscurrentkey{\pgfkeyscurrentpath}%
154     \pgfkeys@split@path
155     % Call \tpt@definedeferredkey with \AtEndOfPackage; careful with expansion.
156     \expandafter\tpt@definedeferredkey
157     \expandafter{\pgfkeyscurrentname}{#1}{\AtEndOfPackage}%

```

```

158 },
159 /handlers/.defer@afterpkgs/.code={% Define key after packages loaded.
160   % Reset \pgfkeyscurrentname to the key being handled.
161   \edef\pgfkeyscurrentkey{\pgfkeyscurrentpath}%
162   \pgfkeys@split@path
163   % Call \tpt@definedeferredkey with \g@addto@macro; careful with expansion.
164   \expandafter\tpt@definedeferredkey
165   \expandafter{\pgfkeyscurrentname}%
166   {#1}{\g@addto@macro\tpt@executedeferredkeys}%
167 },
168 /handlers/.bgblocks key/.code={% Define key as a call to \bgblockglobalkeys.
169   % FIXME check bgblocks version.
170   % Reset \pgfkeyscurrentname to the key being handled.
171   \edef\pgfkeyscurrentkey{\pgfkeyscurrentpath}%
172   \pgfkeys@split@path
173   % If there is no argument, relay the same key to bgblocks using macro
174   % \tpt@relay@bgblock@key@samename defined below; if there is an
175   % argument, it is the name of the bgblocks key to execute through
176   % \tpt@relay@bgblock@key likewise.
177   \ifx\pgfkeysnovalue#1
178     \expandafter\tpt@relay@bgblock@key@samename
179     \expandafter{\pgfkeyscurrentname}%
180   \else
181     \expandafter\tpt@relay@bgblock@key
182     \expandafter{\pgfkeyscurrentname}{#1}%
183   \fi
184 },
185 }
186
187 %% Special macros to define deferred key to be relayed to bgblocks.
188 \newcommand\tpt@relay@bgblock@key[2]{%
189   \tpt@definedeferredkey{#1}{/.code={\bgblockglobalkeys{#2=##1}}}%
190   {\g@addto@macro\tpt@executedeferredkeys}%
191 }
192 \newcommand\tpt@relay@bgblock@key@samename[1]{%
193   % Same as \tpt@relay@bgblock@key, with the same key name.
194   \tpt@relay@bgblock@key{#1}{#1}%
195 }
196

```

1.4.2 Mise en place, définition des versions, paramètres et options

Préparation des différentes versions : un `\if` interne pour chaque version, et une `\iftptversion` macro `\iftptversion{<version,version...>}{<code>}` qui exécutera le `<code>` du second argument uniquement pour les versions du thème spécifiées dans le premier argument.

```

197 %% Theme version flags. One and only one of these flags must be true.
198 \newif\iftpt@ver@mmxiii      % True when using 2013 version.
199 \newif\iftpt@ver@old        % True when using oldest version.

```

```

200
201 %% \iftptversion{ver1,ver2...}{code}: executes code if version is among
202 %% the values listed in first argument. Implemented by storing the
203 %% given code into a macro, then using a dedicated pgf key for each
204 %% known version that executes the macro if the theme version corresponds.
205 \newcommand\iftptversion[2]{%
206   \def\tpt@ifver@givencode{#2}%      % Store given code.
207   \tptthemekeys{selectver/.cd,#1}% % Execute pgf keys for given version.
208 }
209 \tptthemekeys{%
210   % Define selectver/<version> keys that execute \tpt@ifver@givencode
211   % if theme version is <version>.
212   selectver/2013/.code={\iftpt@ver@mmxiii\tpt@ifver@givencode\fi},
213   selectver/old/.code={\iftpt@ver@old\tpt@ifver@givencode\fi},
214 }
215

```

On définit maintenant les indicateurs qui serviront aux différentes options et les longueurs pour positionner les éléments des frames.

```

216 %% Global theme option flags.
217 \newif\iftpt@splitheadline % Show Beamer split-theme headline.
218 \newif\iftpt@helvet % Use Helvetica font.
219 \newif\iftpt@framecount % Show "Page m/N" in page box.
220 \newif\iftpt@bodyframecount % Same as above, but N doesn't include appendix.
221 \newif\iftpt@authorintitle % Show author in title.
222
223 %% Theme options, 2007 version.
224 \newif\iftpt@frametitleplain % Frame title has no background.
225 \newif\iftpt@titlefullbg % Title page background takes the whole frame.
226 \newif\iftpt@titlehalfbg % Title page background takes half the frame.
227 \newif\iftpt@titleslimbg % Title page has a band at the top, no backgnd.
228
229 %% Define lengths.
230 \newcommand*\tpt@deflength[2]{\newlength{#1}\setlength{#1}{#2}}
231 \tpt@deflength{\tpt@bottomboxesmargin}{1.58mm} % Y-position of bottom boxes.
232 \tpt@deflength{\tpt@bottomboxesheight}{5mm} % Height of bottom boxes.
233 \tpt@deflength{\tpt@bottomboxesbase}{5pt} % Depth of bot boxes if aligned.
234 \tpt@deflength{\tpt@frametitlexshift}{0pt} % Frame title position relative...
235 \tpt@deflength{\tpt@frametitleyshift}{0pt} % ... to top left frieze, X and Y.
236 \tpt@deflength{\tpt@frametitlexshiftifsubtitle}{0pt} % Frame title offset if...
237 \tpt@deflength{\tpt@frametitleyshiftifsubtitle}{8pt} % ... there is a subtitle.
238 \tpt@deflength{\tpt@frametitlelmargin}{6.5pt} % Margin b/w frame title and...
239 \tpt@deflength{\tpt@frametitlerrmargin}{6.4mm} % ... left and right borders.
240 \tpt@deflength{\tpt@frametitleminheight}{14.7mm} % Frame title bottom align.
241 \tpt@deflength{\tpt@frametitleddepth}{2.1mm} % Frame title bg bot margin.
242
243 %% Width and position of bottom boxes.
244 %% The "posx" lengths are counted from left border to left edge of box.
245 \tpt@deflength{\tpt@leftbottomboxposx}{0mm}

```



```

246 \tpt@deflength{\tptleftbottomboxwidth}{19.6mm}
247 \tpt@deflength{\tptmidbottomboxposx}{20.65mm}
248 \tpt@deflength{\tptmidbottomboxwidth}{35.3mm}
249 \tpt@deflength{\tptrightbottomboxposx}{56.95mm}
250 \tpt@deflength{\tptrightbottomboxsep}{1.44mm}
251
252 %% Width and position of logo.
253 \tpt@deflength{\tptlogoposx}{8pt} % Counted from right border.
254 \tpt@deflength{\tptlogowidth}{9.4mm}
255 \tpt@deflength{\tptlogoheight}{\tptlogowidth}
256 \tpt@deflength{\tpttitleframelogoposx}{12.6mm} % Counted from left border.
257 \tpt@deflength{\tpttitleframelogoposy}{10.7mm} % Counted from top border.
258 \tpt@deflength{\tpttitleframelogowidth}{21.57mm}
259
260
261 %% Width and position of frieze.
262 \tpt@deflength{\tpttopleftfriezeboxposy}{\tptframetitleminheight}% From frame top.
263 \tpt@deflength{\tpttopleftfriezeboxwidth}{19.6mm}
264 \tpt@deflength{\tpttopleftfriezeboxheight}{5mm}
265 \tpt@deflength{\tpttitleframefriezeboxposx}{0mm}% From right border.
266 \tpt@deflength{\tpttitleframefriezeboxposy}{15.7mm}% From bottom.
267 \tpt@deflength{\tpttitleframefriezeboxwidth}{78.8mm}
268 \tpt@deflength{\tpttitleframefriezeboxheight}{11.5pt}
269
270 %% Position of navigation symbols.
271 \tpt@deflength{\tptnavsymbolsmargin}{2pt}% From top of bottom boxes.
272

```

Les options du package sont implémentées en définissant des clefs PGF, puis en invoquant `\ProcessPgfOptions` une fois qu'elles sont toutes en place.

```

273 %% Prepare global keys before processing options.
274 \tptthemekeys{%
275   %
276   % Theme version selection: year=YYYY. (Default: current year.)
277   %
278   year/.code={%
279     \tpt@ver@mmxiiiifalse\tpt@ver@oldfalse
280     \ifnum#1<2013
281       \tpt@ver@oldtrue
282     \else
283       \tpt@ver@mmxiiiitru
284     \fi
285   },
286   year=\year,
287   %
288   % General theme options.
289   %
290   helvet/.is if=tpt@helvet,
291   nohelvet/.style={helvet=false},

```

```

292 helvet=true,
293 authorintitle/.is if=tpt@authorintitle,
294 framecount/.is choice, % Can be framecount=true, false or body.
295 framecount/false/.code={\tpt@framecountfalse\tpt@bodyframecountfalse},
296 framecount/true/.code={\tpt@framecounttrue\tpt@bodyframecountfalse},
297 framecount/body/.code={\tpt@framecountfalse\tpt@bodyframecounttrue},
298 framecount/.default=true, % Just "framecount" means "framecount=true"...
299 framecount=false, % ... but framecount is set to false by default.
300 bodyframecount/.style={framecount=body},
301 splitheadline/.is if=tpt@splitheadline,
302 splitheadline=false,
303 infolines/.style={splitheadline,slimframetitle},
304 %
305 % Navigation symbol options.
306 %
307 navsymbols/.defer@end={%
308 /.is choice, % Can be navsymbols=false, true, left, right.
309 navsymbols/true/.code={%
310 \setbeamertemplate{\bgblocktemplate{navsymbols}}[default]%
311 },
312 navsymbols/false/.code={%
313 \setbeamertemplate{\bgblocktemplate{navsymbols}}[empty]%
314 },
315 navsymbols/left/.style={navsymbols=true, navsymbols placement=left},
316 navsymbols/right/.style={navsymbols=true, navsymbols placement=right},
317 navsymbols/.default=true, % Just "navsymbols" means "navsymbols=true"...
318 navsymbols=false % ... but it is set to false by default.
319 },
320 navsymbols placement/.defer@end={%
321 /.is choice,% Can be navsymbolsplacement=left, right.
322 navsymbols placement/left/.code={%
323 \bgblockkeys{navsymbols}{above right, x=0pt}%
324 },
325 navsymbols placement/right/.code={%
326 \bgblockkeys{navsymbols}{%
327 above left,
328 x=\bgtextblockwidth-\tptlogoposx-\tptlogowidth-\tptrightbottomboxsep
329 }%
330 }
331 },
332 %
333 % Frame title alignment and positioning options.
334 % The main one only sets the required template at end of package,
335 % so that it's executed only after template definition.
336 %
337 alignframetitle/.style={%
338 alignframetitle@template=#1,
339 frame title xshift=\tptframetitlelmargin,
340 frame title yshift=0pt,

```

```

341   frame title xshift if subtitle=0pt,
342   frame title yshift if subtitle=0pt%
343 },
344 alignframetitle/.value required,
345 alignframetitle@template/.defer@end={/.code={%
346   \setbeamertemplate{frametitle content box}{#1}%
347 }},
348 alignframetitle@template/.value required,
349 align frametitle/.style={alignframetitle=#1},
350 align frame title/.style={alignframetitle=#1},
351 frametitlexshift/.code={\setlength{\tptframetitlexshift}{#1}},
352 frametitlexshift/.value required,
353 frametitle xshift/.style={frametitlexshift=#1},
354 frame title xshift/.style={frametitlexshift=#1},
355 frametitleyshift/.code={\setlength{\tptframetitleyshift}{#1}},
356 frametitle yshift/.style={frametitleyshift=#1},
357 frame title yshift/.style={frametitleyshift=#1},
358 frametitlexshiftifsubtitle/.code={%
359   \setlength{\tptframetitlexshiftifsubtitle}{#1}},
360 frametitlexshiftifsubtitle/.value required,
361 frametitle xshift if subtitle/.style={frametitlexshiftifsubtitle=#1},
362 frame title xshift if subtitle/.style={frametitlexshiftifsubtitle=#1},
363 frametitleyshiftifsubtitle/.code={%
364   \setlength{\tptframetitleyshiftifsubtitle}{#1}},
365 frametitleyshiftifsubtitle/.value required,
366 frametitle yshift if subtitle/.style={frametitleyshiftifsubtitle=#1},
367 frame title yshift if subtitle/.style={frametitleyshiftifsubtitle=#1},
368 frametitleheight/.code={\setlength{\tptframetitleminheight}{#1}},
369 frametitleheight/.value required,
370 frametitle height/.style={frametitleheight=#1},
371 frame title height/.style={frametitleheight=#1},
372 slimframetitle/.style={%
373   frametitle height={\dimexpr\tpttopleftfriezeheight + 4pt\relax}%
374 },
375 align frame title=baseline,          % Default initial values: align on title...
376 frame title yshift if subtitle=8pt,% ... and slight y shift if subtitle.
377 %
378 % Theme options, 2007 version.
379 %
380 frametitleplain/.is if=tpt@frametitleplain,
381 title frame bg/.is choice,
382 title frame bg/none/.code={%
383   \tpt@titlefullbgfalse\tpt@titlefullbgfalse\tpt@titleslimbgfalse
384 },
385 title frame bg/full/.code={%
386   \tpt@titlefullbgtrue\tpt@titlefullbgfalse\tpt@titleslimbgfalse
387 },
388 title frame bg/half/.code={%
389   \tpt@titlehalfbgfalse\tpt@titlefullbgfalse\tpt@titleslimbgfalse

```

```

390 },
391 title frame bg/slim/.code={%
392   \tpt@titleslimbgfalse\tpt@titlefullbgfalse\tpt@titleslimbgfalse
393 },
394 titlefullbg/.style={title frame bg=full},
395 titlehalfbg/.style={title frame bg=half},
396 titleslimbg/.style={title frame bg=slim},
397 titlenobg/.style={title frame bg=none},
398 titlefullbg,
399 %
400 % Head/footline/sidebar options to pass to bgblocks theme.
401 %
402 ignore headline/.bgblocks key,
403 ignore footline/.bgblocks key,
404 ignore left sidebar/.bgblocks key,
405 ignore right sidebar/.bgblocks key,
406 ignore sidebar left/.bgblocks key,
407 ignore sidebar right/.bgblocks key,
408 ignoreheadline/.bgblocks key,
409 ignorefootline/.bgblocks key,
410 ignoreleftsidebar/.bgblocks key,
411 ignorerightsidebar/.bgblocks key,
412 ignoreheadfoot/.bgblocks key,
413 ignoreleftright/.bgblocks key,
414 bgblocksforeground/.bgblocks key={foreground},
415 bgblocks foreground/.bgblocks key={foreground},
416 }
417

```

Une fois que toutes les clefs sont en place, on les exécute suivant les options du package.

```

418 %% Process options via pgfopts.
419 \ProcessPgfoptions{/tpt theme}
420

```

Maintenant on peut charger d'autres packages. D'abord le thème `split` qui va nous donner un template de ligne d'en-tête pour l'option `splitheadline`. Ensuite le thème `bgblocks` qui gère toutes les décorations, accompagné de `calc` qui nous aidera à calculer certaines longueurs. Enfin, `tptbranding`, package qui définit les couleurs, logos et assimilés. Une fois ces packages chargés, on exécutera les clefs mises en attente.

```

421 \mode<presentation>
422 \useoutertheme{split}           % Use theme split for the headline...
423 \setbeamertemplate{footline}[default]% ... without footline and...
424 \iftpt@splitheadline           % ... headline only if requested.
425 \else
426   \setbeamertemplate{headline}[default]
427 \fi
428 \useoutertheme{bgblocks}       % Use theme bgblocks to position decorations.

```

```

429 \RequirePackage{calc}           % Package calc will help length calculations.
430 \RequirePackage{tptbranding} % Package tptbranding defines colors and logos.
431 \tpt@executedeferredkeys       % Now execute deferred keys.
432

```

1.4.3 Macros de méta-information

En vue de pouvoir spécifier le département et l'adresse mail de l'auteur, nous définissons des macros `\email[⟨adresse courte⟩]{⟨adresse longue⟩}` et `\dept[⟨nom court⟩]{⟨nom long⟩}` (similaires à `\author`, `\title...`) Ils pourront être affichés (en version courte ou longue) via `\insertemail`, `\insertshortemail`, `\insertdept`, `\insertshortdept`.

```

\insertdept 433 %%
\insertshortdept 434 %% Extra metadata commands: \email, \dept. Similarly to \author, \title...,
435 %% they define \insertemail, \insertshortemail, etc.
436 %%
437 \newcommand\email{\@dblarg\tpt@email}
438 \long\def\tpt@email[#1]#2{%
439   \gdef\insertemail{#2}%
440   \gdef\insertshortemail{#1}%
441 }
442 \email{}
443 \newcommand\dept{\@dblarg\tpt@dept}
444 \long\def\tpt@dept[#1]#2{%
445   \gdef\insertdept{#2}%
446   \gdef\insertshortdept{#1}%
447 }
448 \dept{}
449

```

`\insertframenumberandmaybetotal` est une macro utile : `\insertframenumberandmaybetotal`, qui affiche le numéro du frame en cours, éventuellement sous la forme « n/N », suivant les options du thème :

- par défaut, uniquement le frame en cours ;
- avec l'option `framecount`, N est le nombre total de frames ;
- avec l'option `bodyframecount`, N est le nombre de frames hors annexes.

Cette dernière option nécessite une macro `\insertbodyframenumber`, similaire à `\inserttotalframenumber` de Beamer, mais qui ne compte pas les annexes ; nous la définissons également ici, avec le mécanisme associé.

```

450 %%
451 %% Macro \insertframenumberandmaybetotal typesets the current frame number,
452 %% either alone or as "n/N". Package options framecount and bodyframecount
453 %% control whether N is the total frame count or the frame count excluding
454 %% appendixes.
455 %%
456 \newcommand*\insertframenumberandmaybetotal{%

```

```

457 \insertframenumber
458 \iftpt@framecount
459 ~/\inserttotalframenumber
460 \else\iftpt@bodyframecount
461 % See below for definitions of \ifinappendix and \insertbodyframenumber.
462 \ifinappendix
463 ~/\inserttotalframenumber
464 \else
465 ~/\insertbodyframenumber
466 \fi
467 \fi\fi
468 }
469
470 %%
471 %% Now define \insertbodyframenumber and supporting mechanism.
472 %%
473 \newcommand\insertbodyframenumber{1} % Start at frame 1.
474 \newif\ifinappendix\inappendixfalse % Flag, true when \appendix is given...
475 \let\save@beamer@appendix=\appendix % ... for which we modify \appendix.
476 \renewcommand\appendix{%
477 %
478 % Save frame number: this is the last body frame.
479 %
480 \immediate\write\@auxout{\string\@writefile{nav}%
481 {\noexpand\headcommand{\noexpand\def\noexpand\insertbodyframenumber{\the\c@framenumber}}}}
482 \save@beamer@appendix
483 \inappendixtrue
484 }
485 \AtEndDocument{%
486 %
487 % If no appendix, then body frame number is total frame number.
488 %
489 \ifinappendix
490 \else
491 \immediate\write\@auxout{\string\@writefile{nav}%
492 {\noexpand\headcommand{\noexpand\def\noexpand\insertbodyframenumber{\the\c@framenumber}}}}
493 \fi
494 }
495

```

Enfin, `\contentsframe` affiche le plan de la présentation dans un frame. Elle utilise `\contentsframe` la macro `\tableofcontents` gérée par Beamer, et permet de lui passer des options d’affichage telles que `currentsection`, utiles pour montrer la section en cours. Le titre du frame est donné par `\contentsframenam`, qui vaut par défaut `\contentsname` mais `\contentsframenam` peut être redéfinie à volonté.

```

496 %%
497 %% Contents frame (FIXME part frame option).
498 %%
499 \providecommand*\contentsframe[1][]{%

```

```

500 \begin{frame}
501   \frametitle{\contentsframenam}
502   \tableofcontents[#1]
503 \end{frame}
504 }
505 \providecommand*\contentsframenam{\contentsname}
506 \providecommand*\contentsname{Outline}% In case Babel not loaded.
507

```

1.4.4 Titre des frames

Le titre des frames doit être positionné par rapport à la frise en haut à gauche. Pour le goût de chacun (copier PowerPoint, aligner à la \TeX , décaler pour l'esthétique...), plusieurs options sont à gérer, cf. section 1.3.1.

Commençons par définir quelques longueurs.

```

508 %% Define some lengths for the frame title.
509 \newlength\tpt@frametitle@depth      % Depth of the beamercolorbox.
510 \newlength\tpt@frametitle@width      % Width of the beamercolorbox.
511 \newlength\tpt@frametitle@content@width % Width of the content box.
512 \newlength\tpt@frametitle@x         % X position of the content box.
513 \newlength\tpt@frametitle@y         % Y position of the content box.
514

```

Le template Beamer `frametitle` ressemble à celui du thème Beamer par défaut, c'est une `beamercolorbox` qui prend toute la largeur du frame (moins les sidebars). Toutefois, nous la définissons sans marge intérieure, et le contenu sera plus complexe.

```

515 %%
516 %% Frame title: mostly-standard beamercolorbox, whose content handles
517 %% several alignment options through a nested template.
518 %%
519 \defbeamertemplate*{frametitle}{tpt default}[1][]{%
520   \tptthemekeys{#1}% Set any relevant key for options.
521   \nointerlineskip% Don't skip a line after headline.
522   %
523   % Make a beamercolorbox whose width takes the entire frame (minus sidebars),
524   % containing the |frametitle content box| template, positioned relative to
525   % the frieze logo according to options.
526   %
527   \setlength{\tpt@frametitle@width}%
528     {\textwidth + \beamer@leftmargin + \beamer@rightmargin}%
529   \begin{beamercolorbox}[sep=0pt,wd=\the\tpt@frametitle@width]{frametitle}

```

À ce point, nous sommes au coin supérieur gauche du frame, hors sidebar gauche et headline s'il y en a. Via des `\rule` invisibles, on se translate jusqu'au point de référence souhaité : le coin inférieur droit de la frise, plus un décalage, en veillant à gérer le cas des options `ignore headline` et `ignore sidebar left` qui auront décalé ladite frise.

```

530   %

```

```

531 % Calculate offset towards reference point.
532 %
533 \setlength{\tpt@frametitle@x}%
534         {\tpt@topleftfriezewidth + \tptframetitlexshift}%
535 \setlength{\tpt@frametitle@y}%
536         {\tptframetitleminheight - \tptframetitleyshift}%
537 \ifbgblock@ignoreheadline
538     \addtolength{\tpt@frametitle@y}{-\headheight}%
539 \fi
540 \ifbgblock@ignoreleftsidebar
541     \addtolength{\tpt@frametitle@x}{-\beamer@leftsidebar}%
542 \fi
543 \ifx\insertframesubtitle\@empty%
544 \else
545     \addtolength{\tpt@frametitle@x}{-\tptframetitlexshiftifsubtitle}%
546     \addtolength{\tpt@frametitle@y}{-\tptframetitleyshiftifsubtitle}%
547 \fi
548 %
549 % Calculate a minimal depth if this box has a background.
550 %
551 \ifbeamercolorempy[bg]{frametitle}{%
552     \setlength{\tpt@frametitle@depth}{0pt}%
553 }{%
554     \setlength{\tpt@frametitle@depth}{\tptframetitledepth}%
555 }%
556 %
557 % Invisible \rule{}s to move to reference point and to ensure
558 % a minimal height and depth to the beamercolorbox.
559 %
560 \rule{\tpt@frametitle@x}{0pt}%
561 \rule[-\tpt@frametitle@depth]{0pt}{\tpt@frametitle@y+\tpt@frametitle@depth}%

```

On peut maintenant mettre le contenu, qui est lui-même un template `frametitle content box` dont les variantes gèrent les options d'alignement. On calcule aussi sa largeur.

```

562 %
563 % Actual content is inner template.
564 %
565 \setlength{\tpt@frametitle@content@width}%
566         {\tpt@frametitle@width-\tpt@frametitle@x-\tptframetitlemargin}%
567 \usebeamertemplate{frametitle content box}%
568 \end{beamercolorbox}%
569 }
570

```

Deux macros préliminaires vont nous aider à définir ce template imbriqué. Une simple, `\tpt@bottomalignedbox`, crée une `\vbox` dont la baseline est le dessous de la boîte et non la baseline de la dernière ligne.

```

571 %% Shortcut: create a \vbox aligned on its actual bottom
572 %% instead of its last line's baseline.

```



```

573 \newcommand\tpt@bottomalignedbox[1]{%
574   \vbox{#1\nointerlineskip\vbox{}}
575 }
576

```

Une plus complexe, `\tpt@framecontentbox` $\langle vbox \rangle$ $\langle alignbox1 \rangle$ $\langle position1 \rangle$ $\langle titre \rangle$ $\langle alignbox2 \rangle$ $\langle position2 \rangle$ $\langle sous-titre \rangle$ est la macro principale qui génère la boîte contenant le titre du frame : elle produit tous les effets d'alignement souhaités via les options ci-dessus, en jouant sur :

- $\langle vbox \rangle$ doit être une macro `\vbox` ou `\vtop` à qui l'on passe un argument contenant les deux boîtes de titre et de sous-titre; suivant le choix `\vbox` ou `\vtop`, on alignera donc sur l'une de ces deux boîtes.
- $\langle alignbox1 \rangle$ et $\langle alignbox2 \rangle$ sont soit vides soit `\tpt@bottomalignedbox` pour gérer l'alignement sur une baseline ou sur un dessous de boîte.
- $\langle position1 \rangle$ et $\langle position2 \rangle$ sont des arguments aux `\parbox` qui contiennent $\langle titre \rangle$ et $\langle sous-titre \rangle$.

```

577 %% Main macro to generate frame title+subtitle box. Combinations
578 %% of its arguments effect the required alignment variants.
579 \newcommand\tpt@framecontentbox[7]{%
580   #1{%
581     #2{\hbox{\parbox[#3]{\tpt@frametitle@content@width}{%
582       \usebeamerfont{frametitle}%
583       \raggedright\noindent
584       #4\par
585     }}}%
586     \nointerlineskip
587     \ifx\insertframesubtitle\@empty%
588     \else
589       #5{\hbox{\parbox[#6]{\tpt@frametitle@content@width}{%
590         \usebeamerfont{framesubtitle}%
591         \usebeamerfontcolor[fg]{framesubtitle}%
592         \raggedright
593         #7\par
594       }}}%
595     \fi
596   }
597 }

```

Nous pouvons maintenant définir toutes les variantes du template `frametitle content box`, qui portent le même nom que l'option correspondante d'alignement.

```

598 %% Now define all variants of template frametitle content box
599 %% according to alignment options.
600 \defbeamerfont{frametitle content box}{baseline}{%
601   \tpt@framecontentbox{\vtop}%
602   {}{t}{\strut\insertframetitle\strut}%
603   {}{}{\insertframesubtitle\strut}%

```

```

604 }
605 \defbeamertemplate{frametitle content box}{bottom baseline}{%
606   \tpt@framecontentbox{\vtop}%
607   {}{b}{\strut\insertframetitle\strut}%
608   {}{}{\insertframesubtitle\strut}%
609 }
610 \defbeamertemplate{frametitle content box}{bottom}{%
611   \tpt@framecontentbox{\vtop}%
612   {\tpt@bottomalignedbox}{b}{\insertframetitle}%
613   {}{}{\insertframesubtitle\strut}%
614 }
615 \defbeamertemplate{frametitle content box}{subtitle bottom baseline}{%
616   \tpt@framecontentbox{\vbox}%
617   {}{}{\strut\insertframetitle\strut}%
618   {}{b}{\insertframesubtitle\strut}%
619 }
620 \defbeamertemplate{frametitle content box}{subtitle bottom}{%
621   \tpt@framecontentbox{\vbox}%
622   {}{}{\strut\insertframetitle\strut}%
623   {\tpt@bottomalignedbox}{b}{\insertframesubtitle}%
624 }
625
626 %% Aliases without spaces, required by options handling.
627 \newcommand*\tpt@frametitle@defalias[2]{%
628   \defbeamertemplatealias{frametitle content box}{#1}{#2}%
629 }
630 \tpt@frametitle@defalias{bottombaseline}{bottom baseline}
631 \tpt@frametitle@defalias{subtitlebottombaseline}{subtitle bottom baseline}
632 \tpt@frametitle@defalias{subtitlebottom}{subtitle bottom}
633
634

```

1.4.5 Décorations

On va définir ici toutes les décorations (logos, frises, boîtes de texte) prévues par la charte graphique. Toutes ne seront pas actives sur tous les frames, on s'en occupera section 1.4.5. L'implémentation utilise le thème `bgblocks`.

On commence par les décorations actives dans les frames ordinaires, de façon à pouvoir en copier la liste au moment opportun, ce qui permettra ensuite de ne garder que celle-là dans la liste des « bg blocks » actifs par défaut. On procédera de même pour les divers types de frames spéciaux qui seront définis section 1.4.7.

Boîtes de pied de page

Définition des boîtes contenant les informations de pied de page. Afin de pouvoir en personnaliser le contenu, et supporter plusieurs possibilités de rendu (centré/aligné), on utilise une série de templates Beamer emboîtés :

- `left bottom box` = le texte dans la boîte en bas à gauche; ce template est personnalisable : `\setbeamertemplate{left bottom box}{\langle texte \rangle}` pour changer le texte, `\setbeamerfont` et `\setbeamercolor{left bottom box}{\langle ... \rangle}` pour la fonte du texte et la couleur de la boîte.
- `left bottom box colorbox` = la `beamer colorbox` qui matérialise la boîte affichée; on lui définit un style d'alignement vertical `[aligned]` ou `[centered]`.
- `left bottom box wrapper` = suivant le style d'alignement, soit un simple appel au template `left bottom box`, soit une `\vbox` pour l'aligner.
- `left bottom box align` = template "parent" de `colorbox` et `wrapper`, propage le style d'alignement.
- `\bgblocktemplate{left bottom box}` = le « bg block », créé et géré par le thème `bgblocks`, qui positionne la `colorbox`.

De même pour `mid bottom box` et `right bottom box`.

Commençons par placer un fond derrière ces boîtes. Il n'est pas nécessaire avec les options par défaut, mais si le texte du frame déborde et qu'on a l'option `bgblocks foreground`, alors on verra le bas du texte derrière les boîtes, c'est laid. Ce fond couvrira aussi le logo.

```

635 %% Create a bg block to serve as background for the bottom boxes.
636 \defbgblock[bottom background]{x=0pt,y=0pt,above right}{%
637   \textcolor{bg}{%
638     \rule{\bgtextblockwidth}%
639       {\tptbottomboxesmargin + \tptbottomboxesheight + \tptnavsymbolsmargin}%
640     \llap{%
641       \rule{\tptlogoposx + \tptlogowidth + 0.5\tptrightbottomboxsep}%
642         {\tptbottomboxesmargin + \tptlogoheight + 0.5\tptrightbottomboxsep}%
643     }%
644   }%
645 }
646
```

Puisqu'il y a plusieurs boîtes similaires, on les crée via des macros. D'abord, `\tpt@defbottombox{\langle x \rangle}`, qui crée les templates liés à `\langle x \rangle bottom box` :

```

647 %%
648 %% Prepare the 3 color boxes at frame footer. First, define a macro that
649 %% creates the bg block and Beamer templates for a single box.
650 %%
651 \newcommand\tpt@defbottombox[2]{%
652   %
653   % Define "#1 bottom box" (with #1 = {left,right,mid}): create a bg block
654   % at position (\tpt#1bottomboxposx, \tptbottomboxesmargin), containing
655   % nested Beamer templates: a beamer colorbox and the actual text.
656   % Use #2 as extra arguments of beamer colorbox.
657   %

```

```

658 \defbgblock[#1 bottom box]{%
659   x/.expanded={\csname tpt#1bottomboxposx\endcsname},
660   y=\tptbottomboxesmargin,
661   above right}{%
662   \usebeamertemplate{#1 bottom box colorbox}%
663 }%
664 %
665 % Define template for actual text, empty by default.
666 %
667 \defbeamertemplate*{#1 bottom box}{empty}{}%
668 %
669 % Define wrapper and colorbox templates for "aligned" bottom box style.
670 %
671 \defbeamertemplate{#1 bottom box wrapper}{aligned}{%
672   \mbox{\usebeamertemplate*{#1 bottom box}}}%
673 }%
674 \defbeamertemplate{#1 bottom box colorbox}{aligned}[1][1]{%
675   \begin{beamercolorbox}{%
676     ht={\dimexpr\tptbottomboxesheight-\tptbottomboxesbase\relax},%
677     dp=\tptbottomboxesbase,%
678     center,#2,##1}{#1 bottom box}
679   \usebeamertemplate{#1 bottom box wrapper}%
680   \end{beamercolorbox}}%
681 }%
682 %
683 % Define wrapper and colorbox templates for "centered" bottom box style.
684 %
685 \defbeamertemplate{#1 bottom box wrapper}{centered}{%
686   \leavevmode\usebeamertemplate{#1 bottom box}}%
687 }%
688 \defbeamertemplate{#1 bottom box colorbox}{centered}[1][1]{%
689   \begin{beamercolorbox}{%
690     ht=\tptbottomboxesheight,%
691     center,vmode,#2,##1}{#1 bottom box}
692   \usebeamertemplate{#1 bottom box wrapper}%
693   \end{beamercolorbox}}%
694 }%
695 %
696 % Define an "align" template to set styles of colorbox and wrapper both.
697 % Set it to style "aligned" by default.
698 %
699 \defbeamertemplateparent{#1 bottom box align}%
700   {#1 bottom box colorbox,#1 bottom box wrapper}%
701   {}%
702 \setbeamertemplate{#1 bottom box align}[aligned]%
703 }
704

```

Définissons aussi une macro `\tpt@setbottombox` qui permettra de régler fonte, police et contenu d'un coup — ainsi qu'une liste de templates dont cette boîte sera parente.

```

705 %% Also define a helper macro that initializes these templates:
706 %% font, color, text all at once.
707 \newcommand\tpt@setbottombox[5]{%
708   \setbeamerfont{#1 bottom box}{#3}%
709   \setbeamercolor{#1 bottom box}{#4}%
710   \setbeamertemplate{#1 bottom box}{#5}%
711   %
712   % Argument #2 is a list of templates of which the bottom box
713   % should be a parent.
714   \@for\@tmp@thetemplate:=#2\do{%
715     \setbeamerfont{\@tmp@thetemplate}{parent=#1 bottom box}%
716     \setbeamercolor{\@tmp@thetemplate}{parent=#1 bottom box}%
717   }%
718 }
719

```

Création des boîtes inférieures gauche, centrale et droite. Le texte est centré dans les deux premières, aligné à droite avec 2 mm de marge dans la dernière.

```

720 %% Now actually define the boxes.
721 \tpt@defbottombox{left}{center,wd=\tptleftbottomboxwidth}
722 \tpt@defbottombox{mid}{center,wd=\tptmidbottomboxwidth}
723 \tpt@defbottombox{right}{%
724   right,rightskip=2mm,%
725   wd={\dimexpr
726     \bgtxtblockwidth - \tptrightbottomboxposx - \tptrightbottomboxsep
727     - \tptlogoposx - \tptlogowidth\relax}%
728 }
729

```

Ensuite, définissons leur couleur, fonte et contenu suivant la version du thème. On peut toujours les redéfinir à coups de `\setbeamertemplate` et assimilées.

```

730 %% Set boxes colors, fonts and contents according to theme version.
731 \iftptversion{2013}{%
732   % Middle box is institution in white on black.
733   \tpt@setbottombox{mid}{}{family=\sffamily,size*={5}{6}}{fg=white,bg=black}{%
734     \insertshortinstitute
735   }
736   % Right box is title in white on brown.
737   \tpt@setbottombox{right}{}{family=\sffamily,size*={5}{6}}{fg=white,bg=tptbrown}{%
738     \insertshorttitle
739   }
740   % Left box is page and date in white on red. The content is a bit
741   % more complicated due to having text in two font sizes, which may
742   % have to be vertically centered depending on package options.
743   \tpt@setbottombox{left}{page in head/foot,date in head/foot}%
744   {size*={5}{6}}{fg=white,bg=tptred}{%

```

```

745             % FIXME vertical alignment.
746             \parbox{\tptleftbottomboxwidth}{%
747                 \centering
748                 \usebeamertemplate*{page in head/foot}%
749                 \hfil
750                 \usebeamertemplate*{date in head/foot}%
751             }%
752         }
753     \setbeamerfont{page in head/foot}{size*={6}{7},series=\bfseries}
754     \setbeamerfont{date in head/foot}{size*={4}{5}}
755     \setbeamertemplate{page in head/foot}{\insertframenumberandmaybetotal}
756     \setbeamertemplate{date in head/foot}{\insertshortdate}
757 }
758
759 \iftptversion{old}{%
760     % Left box is "Page" page number.
761     \tpt@setbottombox{left}{page in head/foot}{size*={5}{6},series=\bfseries}{fg=white,bg=tptr}
762     \expandafter\MakeUppercase\pagename~\insertframenumberandmaybetotal
763 }
764     % Middle box is department.
765     \tpt@setbottombox{mid}{parent=page in head/foot}{size*={6}{7},series=\bfseries}{fg=white,bg=tptr}
766     \insertshortdept
767 }
768     % Right box is author.
769     \tpt@setbottombox{right}{parent=page in head/foot}{size*={6}{7},series=\bfseries}{fg=white,bg=tptr}
770     \insertshortauthor
771 }
772
773 % Sizes are slightly different for old version.
774 \setlength{\tptbottomboxesheight}{5.3mm}
775 \setlength{\tptbottomboxesmargin}{1.1mm}
776 \setlength{\tptleftbottomboxwidth}{20.3mm}
777 \setlength{\tptmidbottomboxposx}{22.4mm}
778 \setlength{\tptmidbottomboxwidth}{27.8mm}
779 \setlength{\tptrightbottomboxposx}{52.3mm}
780 \setlength{\tptrightbottomboxsep}{1.58mm}
781
782 % FIXME clean up.
783 \setbeamerfont{date in head/foot}{size*={5}{6},series=\bfseries}
784 }
785

```

Symboles de navigation Beamer

Les symboles de navigation, s'ils sont actifs, sont placés au-dessus des boîtes de pied de page.

```

786 %% Navigation symbols above bottom boxes.
787 \defbgblock[navsymbols]{%

```

```

788 x=0pt,%
789 y={\tptbottomboxesmargin + \tptbottomboxesheight + \tptnavsymbolsmargin},%
790 above right}{%
791 \usebeamertemplate**{navigation symbols}%
792 }
793

```

Logos et frises (frames ordinaires)

Les frames ordinaires ont un logo Télécom ParisTech à droite des boîtes de pied de page, et une frise en haut à gauche au niveau du titre. Tous les graphiques sont définis dans le package `tptbranding`.

La frise est en avant-plan, de façon à apparaître même si le titre du frame a un bandeau.

```

794 %%
795 %% Logos and friezes, only for standard frames at first.
796 %%
797
798 %% TPT logo at bottom right.
799 \defbgblock[logotpt]{%
800   x={\bgtextblockwidth-\tptlogoposx},y=\tptbottomboxesmargin,%
801   above left}{\insertlogotpt[\tptlogowidth][\tptlogoheight]}
802
803 %% Frieze at top left.
804 \defbgblock[topleftfrieze]{%
805   x=0pt,y={\bgtextblockheight-\tptframetitleminheight},%
806   above right,foreground}{%
807     \rbbfrieze{\tpttopleftfriezeheight}{\tpttopleftfriezewidth}}
808

```

Pour l'ancienne version, la frise est un graphique, et les tailles sont différentes.

```

809 %% For old version, frieze is a graphic, which depends on frame title color.
810 %% Adjust the bg block content and the graphic width and positions.
811 \iftptversion{old}{%
812   \setlength{\tptlogoposx}{3.2mm}%
813   \setlength{\tpttopleftfriezewidth}{22.4mm}%
814   \bgblockkeys{topleftfrieze}{content={%
815     \ifbeamercoloreempty[bg]{frametitle}{%
816       \insertlogofriserouge[\tpttopleftfriezewidth]%
817     }{%
818       \insertlogofriserose[\tpttopleftfriezewidth]%
819     }%
820   }}%
821 }
822

```

On en a fini avec les décorations des frames ordinaires. Sauvons la liste `\bgblocklist` `\tptnormalframebgblocklist`, et vidons-la afin d'en récupérer le contenu plus

tard.

```
823 %%
824 %% We have defined all bg blocks for normal frames.
825 %% Save and reset the list before defining the rest.
826 %%
827 \edef\tptnormalframebgblocklist{\bgblocklist}
828 \def\bgblocklist{}
829
```

Décoration de la page de titre et autres frames spéciaux

La page de titre a un logo et une frise plus grands. Le logo est affiché avec un arrière-plan et une bordure, définis aussi dans `tptbranding`.

```
830 %%
831 %% Logo and frieze for title page.
832 %%
833 \defbgblock[logotpttitleframe]{%
834   x=\tpttitleframelogoposx,%
835   y={\bgtextblockheight-\tpttitleframelogoposy},%
836   below right}{\insertlogotpttitleframe[\tpttitleframelogowidth]}
837
838 \defbgblock[titleframefrieze]{%
839   x={\bgtextblockwidth-\tpttitleframefriezeboxx},y=\tpttitleframefriezeboxy,%
840   above left}{%
841     \rbbfrieze{\tpttitleframefriezeheight}{\tpttitleframefriezewidth}%
842   }
843
```

L'ancienne version, à nouveau, a une frise et des tailles différentes ; on ajuste largeurs et contenu du `bgblock`.

```
844 %% Adjust for old version.
845 \iftptversion{old}{%
846   \setlength{\tpttitleframelogowidth}{20mm}%
847   \bgblockkeys{logotpttitleframe}{content={%
848     \insertlogotpt[\tpttitleframelogowidth]%
849   }}
850   \setlength{\tpttitleframefriezewidth}{60mm}%
851   \bgblockkeys{titleframefrieze}{content={%
852     \insertlogofrisetitleframe[\tpttitleframefriezewidth]%
853   }}
854 }
855
```

C'est tout pour la page de titre, sauvegardons la liste des blocs.

```
856 %% Save block list again.
857 \edef\tpttitleframebgblocklist{\bgblocklist}
858 \def\bgblocklist{}
859
```


`\deftitleframeblock` Avant de passer à la suite, définissons ici `\deftitleframeblock[⟨nom⟩]{⟨paramètres⟩}{⟨contenu⟩}` qui crée un bloc spécifique à la page de titre.

Cette macro est un simple wrapper à `\defbgblock`, mais elle ajoute le nom du bloc à `\tpttitleframebgblocklist`, avec un peu de complexité si le bloc n'est pas nommé.

```

860 %% Define special \defbgblock wrapper to define a block in title frame.
861 \newcommand*\deftitleframeblock[3] []{%
862   %
863   % Get the block name from #1 or from hacking bgblocks' internal counter.
864   %
865   \edef\tpt@tempblockname{#1}%
866   \ifx\@empty\tpt@tempblockname%
867     \stepcounter{bg@blocknumber}%
868     \edef\tpt@tempblockname{\the\c@bg@blocknumber}%
869     \addtocounter{bg@blocknumber}{-1}%
870   \fi
871   %
872   % Save current block list, reset block list to title frame's block list.
873   %
874   \let\tpt@tempblocklist=\bgblocklist
875   \let\bgblocklist=\tpttitleframebgblocklist
876   %
877   % Define block, save new block list to title frame's, restore block list.
878   %
879   \defbgblock[\tpt@tempblockname]{#2}{#3}%
880   \edef\tpttitleframebgblocklist{\bgblocklist}%
881   \let\bgblocklist=\tpt@tempblocklist
882 }
883
```

TODO Frames intercalaires : frise comme page de titre mais à 25.8mm du haut (29.9mm avec la hauteur).

Activation des décorations des frames ordinaires

Comme précisé ci-dessus, on ne garde pour les frames ordinaires que les décorations sauvegardées dans `\tptnormalframebgblocklist`; à cette fin, on réinitialise `\bgblocklist` avec.

```

884 %%
885 %% Reset \bgblocklist so as to keep only some bg blocks for normal frames.
886 %%
887 \edef\bgblocklist{\tptnormalframebgblocklist}
888
```

1.4.6 Hauteur des frames

Les boîtes de pied de page ne sont pas dans la `footline`,² Beamer va donc allègrement les recouvrir de texte dans un frame chargé. Pour lui signaler leur présence, on est obligé de redéfinir les options `[c]`, `[t]`, `[b]` des frames pour modifier l'affectation de `\beamer@framebottomskip`.

```

889 %%
890 %% Redefine Beamer frame keys [c], [b]... so that the frame's bottom
891 %% stops before the bottom boxes. Copied from Beamer's code, with
892 %% \beamer@framebottomskip patched to a length that is stored into
893 %% temporary length \tpt@bottomskip by macro \tpt@calc@bottomskip.
894 %%
895 \newlength\tpt@bottomskip
896 \newcommand*\tpt@calc@bottomskip{%
897   \setlength{\tpt@bottomskip}{\tptbottomboxesmargin + 4pt}%
898   \ifdim\tptbottomboxesheight>\tptlogoheight
899     \addtolength{\tpt@bottomskip}{\tptbottomboxesheight}%
900   \else
901     \addtolength{\tpt@bottomskip}{\tptlogoheight}%
902   \fi
903 }
904 \define@key{beamerframe}{c}[true]{% centered
905   \beamer@frametopskip=0pt plus 1fill\relax%
906   \tpt@calc@bottomskip
907   \beamer@framebottomskip=\the\tpt@bottomskip plus 1.5fill\relax%
908   \beamer@frametopskipautobreak=0pt plus .4\paperheight\relax%
909   \beamer@framebottomskipautobreak=0pt plus .6\paperheight\relax%
910   \def\beamer@initfirstlineunskip{%
911 }
912 \define@key{beamerframe}{t}[true]{% top
913   \beamer@frametopskip=.2cm plus .5\paperheight\relax%
914   \tpt@calc@bottomskip
915   \beamer@framebottomskip=\the\tpt@bottomskip plus 1fill\relax%
916   \beamer@frametopskipautobreak=\beamer@frametopskip\relax%
917   \beamer@framebottomskipautobreak=\beamer@framebottomskip\relax%
918   \def\beamer@initfirstlineunskip{%
919     \def\beamer@firstlineitemizeunskip{%
920       \vskip-\partopsep\vskip-\topsep\vskip-\parskip%
921       \global\let\beamer@firstlineitemizeunskip=\relax}%
922     \everypar{\global\let\beamer@firstlineitemizeunskip=\relax}}
923 }
924 \define@key{beamerframe}{b}[true]{% bottom
925   \beamer@frametopskip=0pt plus 1fill\relax%
926   \tpt@calc@bottomskip
927   \beamer@framebottomskip=\the\tpt@bottomskip\relax%
928   \beamer@frametopskipautobreak=\beamer@frametopskip\relax%

```

2. On aurait pu utiliser `footline` pour y mettre ces boîtes, mais alors elles auraient caché le texte du frame en cas de débordement ; avec `bgblocks` on a le choix. (FIXME renvoi foreground.)

```

929 \beamer@framebottomskipautobreak=\beamer@framebottomskip\relax%
930 \def\beamer@initfirstlineunskip{%
931 }
932

```

En outre, `\textheight` intervient dans l'option `[allowframebreaks]`. Trafiquons-la en interceptant la macro `\beamer@autobreakframebox`. FIXME Est-ce que ça risque quelque chose ?

```

933 %% Also hack \textheight in \beamer@autobreakframebox for [allowframebreaks].
934 \let\tpt@save@beamer@autobreakframebox\beamer@autobreakframebox
935 \def\beamer@autobreakframebox{%
936   \ifdim\tptbottomboxesheight>\tptlogoheight
937     \addtolength{\textheight}{-\tptbottomboxesheight}%
938   \else
939     \addtolength{\textheight}{-\tptlogoheight}%
940   \fi
941   \tpt@save@beamer@autobreakframebox
942 }
943

```

1.4.7 Frames spéciaux

On crée des environnements dédiés à certains types de frames : la page de titre, les frames « intercalaires »..., pour lesquels on active certaines décorations et pas les autres. Ces environnements sont dérivés de `\begin{frame} ... \end{frame}` et s'utilisent comme tels. Avant d'entrer dans `{frame}`, on change `\bgblocklist` et les templates Beamer souhaités ; ils seront restaurés à la sortie de l'environnement.

À cette fin, la macro : `\deftptframeenv{<name>}{<prefix>}{<suffix>}` définit l'environnement `{tptframe<name>}`, qui encadre un `{frame}` par `<prefix>` et `<suffix>`. Une macro complémentaire `\reftptframeenv` permet de redéfinir un environnement existant.

```

944 %%
945 %% Special frames: \deftptframeenv{<name>}{<prefix>}{<suffix>} defines
946 %% environment {tptframe<name>}, which wraps a {frame} with prefix and suffix.
947 %%
948 \newcommand*\deftptframeenv[3]{%
949   \newenvironment{tptframe#1}{#2\begin{frame}}{\end{frame}#3}%
950 }
951 \newcommand*\reftptframeenv[3]{%
952   \renewenvironment{tptframe#1}{#2\begin{frame}}{\end{frame}#3}%
953 }
954

```

1.4.8 Page de titre

On veut que la page de titre ait ses propres décorations. On définit donc un environnement de frame spécial `{tptframetitlepage}`, et on redéfinit `\maketitle` pour

utiliser cet environnement (sauf si on l'invoque depuis l'intérieur d'un frame).

```
955 %%
956 %% Title page: define special-frame environment, redefine \maketitle to use it.
957 %%
958 \def\tpframeenv{titlepage}{\enablebgblocks{\tpframebgblocklist}}{}
959 \renewcommand\maketitle{%
960   \ifbeamer@inframe\titlepage
961   \else\begin{tpframe\titlepage}\end{tpframe\titlepage}%
962   \fi
963 }
964
```

Le contenu de la page de titre est le template Beamer `title page`, appelé par `\titlepage`. Nous le redéfinissons en deux étapes : un template `title text block` pour le contenu (texte du titre, sous-titre, auteur) ; et notre version [tpt default] du template `title page`, qui invoquera `title text block` dans une `minipage` et s'occupera du positionnement de cette dernière sur la page.

```
965 %%
966 %% Define template "title text block" with the information to be
967 %% displayed on the title page. Will be typeset in a minipage.
968 %%
969 \tpt@deflength{\titlesep}{1em} % Main title-subtitle vertical separation.
970 \tpt@deflength{\authorsep}{\titlesep}% Main subtitle-author vertical separation.
971 \defbeamertemplate*{title text block}{default}{
972   {\usebeamercolor[fg]{title}\usebeamerfont{title}\inserttitle\par}%
973   \ifx\insertsubtitle\@empty%
974   \else
975   {%
976     \vspace{\titlesep}%
977     \usebeamercolor[fg]{subtitle}\usebeamerfont{subtitle}\insertsubtitle\par
978   }%
979   \fi
980   \iftpt@authorintitle
981   \ifx\insertauthor\@empty%
982   \else
983   {%
984     \vspace{\authorsep}%
985     \usebeamercolor[fg]{author in title frame}%
986     \usebeamerfont{author in title frame}%
987     \insertauthor\par
988   }%
989   \fi
990   \fi
991 }
992
993 %%
994 %% Define lengths for positioning of the title text block.
995 %%
```

```

996 \tpt@deflength{\titlelmargin}{5cm}      % Main title left margin.
997 \tpt@deflength{\titlerrmargin}{0cm}     % Main title right margin.
998
999 %%
1000 %% Define actual template "title page": typeset template "title text block"
1001 %% in a vertically-centered minipage with a left margin.
1002 %%
1003 \defbeamertemplate*{title page}{tpt default}%
1004 {
1005   \vbox{}%
1006   \vfill
1007   \rule{\titlelmargin-\beamer@leftmargin}{0pt}%
1008   \begin{minipage}{\bgtextblockwidth-\titlelmargin-\titlerrmargin}
1009     \raggedright\noindent
1010     \usebeamertemplate***{title text block}%
1011     \par
1012   \end{minipage}
1013   \vfill
1014 }
1015

```

1.4.9 Logos, polices et couleurs, version 2007

```

1016 %%
1017 %% Font: switch to Helvetica/Times unless option nohelvet given.
1018 %%
1019 \iftptversion{2013,old}{%
1020   \iftpt@helvet
1021     \renewcommand\sfdefault{phv}
1022     \renewcommand\rmdefault{ptm}
1023   \fi
1024 }
1025
1026 %%
1027 %% Color theme.
1028 %%
1029 \iftptversion{old}{%
1030   \setbeamercolor{structure}{fg=tptred}
1031   \setbeamerfont{title}{size*={16}{20},series=\bfseries}
1032   \setbeamerfont{subtitle}{size*={12}{14},series=\bfseries}
1033   \setbeamerfont{email}{family=\ttfamily}
1034
1035   %% \iftpt@titlefullbg
1036   %%   \setbeamercolor{title}{fg=white}
1037   %%   \setbeamercolor{subtitle}{parent=title}
1038   %% \else\iftpt@titlehalfbg
1039   %%   \setbeamercolor{title}{fg=white}
1040   %%   \setbeamercolor{subtitle}{fg=tptred}
1041   %% \else

```

```

1042      \setbeamercolor{title}{fg=tptred}      % FIXME temporary!
1043      \setbeamercolor{subtitle}{fg=tptred!50}% FIXME temporary!
1044      %% \fi\fi
1045
1046      \setbeamerfont{date in title frame}{parent=date in head/foot,family=\rmfamily}
1047      \setbeamercolor{date in title frame}{parent=title}
1048
1049      \setbeamerfont{frametitle}{size*={14}{18},series=\bfseries}
1050      %% \iftpt@frametitleplain
1051      %%      \setbeamercolor{frametitle}{fg=tptred}
1052      %% \else
1053      %%      \setbeamercolor{frametitle}{fg=white,bg=tptred}
1054      %% \fi
1055
1056 }
1057

```

1.4.10 Polices et couleurs, version 2013

```

1058
1059 \iftptversion{2013}{%
1060   \setbeamercolor{frametitle}{fg=tptred}
1061   \setbeamercolor{structure}{fg=tptred}
1062   \setbeamercolor{title}{fg=black}
1063   \setbeamercolor{subtitle}{fg=tptgray}
1064   \setbeamercolor{author in title frame}{fg=tptred}
1065   \setbeamercolor{mail in title frame}{bg=white,fg=tptred}
1066   \setbeamercolor{date in title frame}{bg=white,fg=black!40}
1067
1068   \setbeamercolor{section in head/foot}{bg=white,fg=tptred}
1069   \setbeamercolor{subsection in head/foot}{bg=white,fg=tptbrown}
1070   \setbeamercolor{title in head/foot}{fg=white,bg=tptbrown}
1071   \setbeamerfont{title in head/foot}{size*={6}{7},series=\sffamily}
1072
1073   \setbeamercolor{block title}{parent=structure,bg=tptbrown,fg=white}
1074   \setbeamercolor{block body}{bg=normal text.bg!80!tptbrown}
1075   \setbeamercolor{block title alerted}{bg=tptred,fg=white}
1076   \setbeamercolor{block body alerted}{bg=normal text.bg!80!tptred}
1077
1078   \setbeamerfont{title}{size*={18}{20},series=\bfseries}
1079   \setbeamerfont{subtitle}{size*={10}{12},series=\bfseries}
1080   \setbeamerfont{author in title frame}{size*={10}{12}, family=\sffamily}
1081   \setbeamerfont{email in title frame}{size*={8}{10},family=\ttfamily}
1082   \setbeamerfont{date in title frame}{size*={8}{10}, family=\sffamily}
1083   \setbeamerfont{frametitle}{size*={13}{15},series=\bfseries}
1084 }
1085
1086
1087 %% FIXME reduce title bottom align if headline.
1088 \g@addto@macro\beamer@lastminutepatches{%   % ... reduce it if headline.

```

```
1089 %% \ifbgblock@ignoreheadline
1090 %% \addtolength{\tptframetitleminheight}{-\headheight}%
1091 %% \fi
1092 }
1093
1094
1095 %%
1096 %% Itemize labels.
1097 %%
1098 \defbeamertemplate*{itemize item}{tpt big square}{%
1099 \raise0.2ex\hbox{\vrule width 1ex height 1ex}%
1100 }
1101 \defbeamertemplate{itemize subitem}{tpt bullet}{\raise0.2ex\hbox{\textbullet}}
1102 \defbeamertemplate{itemize subitem}{tpt small square}{%
1103 \raise0.4ex\hbox{\vrule width 0.5ex height 0.5ex}%
1104 }
1105 \iftptversion{2013}{%
1106 \setbeamertemplate{itemize subitem}[tpt bullet]
1107 \setbeamercolor{itemize subitem}{fg=tptbrown}
1108 }
1109 \iftptversion{old}{%
1110 \setbeamertemplate{itemize subitem}[tpt small square]
1111 }
1112 \defbeamertemplate*{itemize subsubitem}{dash}{--}
1113
1114 %%
1115 %% FIXME
1116 %%
1117 \setbeamsizesize{text margin left=1em,text margin right=1em}
1118 \defbeamertemplate*{sidebar right}{tpt empty}{}
1119
1120
1121
1122 \mode<all>
```

Chapitre 2

Présentations Libres Savoirs : le thème Beamer `tptlibressavoirs`

2.1 Utilisation basique pour transparents de cours

Ce thème Beamer s'utilise comme tous les autres : `\usetheme[<options>]{tptlibressavoirs}`.
Quelques macros non-standard : `\email` et `\institute` permettent de spécifier vos adresse électronique et institution.

`\email`
`\institute`

Nul besoin d'en savoir plus, mais un exemple complet enrichira cette explication. Le résultat en est affiché figure ??.

```
1123 \documentclass{beamer}
1124 \usepackage[utf8]{inputenc} % Modifier selon l'encodage (latin1, utf8...)
1125 %% Ajouter tous \usepackage{s} utiles, par exemple :
1126 \usepackage[T1]{fontenc}
1127 \usepackage[francais]{babel}
1128
1129 \mode<presentation>
1130 \usetheme{tptlibressavoirs}
1131
1132 %% Principales options du thème :
1133 %% -- navsymbols          afficher les boutons de navigation de Beamer
1134 %% -- infolines           afficher une ligne d'en-tête avec la section
1135 %% -- framecount          afficher le nombre total de frames (Page 2/N)
1136 %% -- bodyframecount      ... idem sans compter annexes et licence
1137 %% -- nohelvet            ne pas passer la fonte en Helvetica
1138 %%                       (penser alors à \usepackage{lmodern} !)
1139 %%
1140 %% Options de licence :
1141 %% -- private (= par défaut) usage privé
1142 %% -- academic            usage académique
1143 %% -- public              usage public
1144 %% -- otherlicense        autre licence, cf. \licenselongtext etc.
1145 %% -- modifications      modifications autorisées
```



```

1146 %% -- nomodifications (= défaut) modifications interdites
1147 %% ("modifications" non autorisée avec "private" ou "otherlicense")
1148 %% -- nolicenseframe          pas de licence d'utilisation à la fin.
1149 %%
1150 %% Avec l'option "otherlicense", les macros suivantes, utiliser comme
1151 %% \title, \author, ... précisent les infos de licence: \licenseshorttext,
1152 %% \licenselongtext, \licenseemail, \licenselogobig, \licenselogosmall,
1153 %% \licenselogo (précise la fois le grand et le petit logo).
1154
1155 %% Faire apparaître le plan avant chaque section :
1156 \AtBeginSection[]{\contentsframe[currentsection]}
1157 \renewcommand*{\contentsframenam}{Plan du cours}% Avec un beau titre.
1158
1159 %% Métadonnées : titre, auteur...
1160 \title[Mon titre]{Ceci est le titre}
1161 \subtitle{et le sous-titre}
1162 \author{Cédric Ware}
1163 \email{cedric.ware@telecom-paristech.fr}
1164 \institute{Institut Mines-Télécom}% Ne pas changer : le PPT officiel l'interdit.
1165 \date[\the\day/\the\month/\the\year]{\today}% ... ou utiliser package datetime.
1166 %% FIXME: ISSN ne figure plus ?
1167 %%\referencetype{ISSN}
1168 %%\referencenumber{1234-5678}
1169
1170 \begin{document}
1171 \maketitle
1172
1173 \section{Premièrement}
1174 \subsection{Un - A}
1175 \subsection{Un - B}
1176
1177 \begin{frame}
1178   \frametitle{Voici le titre du frame}
1179   \framesubtitle{Sous-titre optionnel}
1180
1181   Voici un itemize:
1182   \begin{itemize}
1183     \item Niveau~1
1184   \begin{itemize}
1185     \item Niveau~2
1186   \begin{itemize}
1187     \item Niveau~3
1188   \end{itemize}
1189   \end{itemize}
1190   \end{itemize}
1191
1192   \pause
1193   Après une pause, cette belle équation :
1194   \[ 1 + e^{\pm i \pi} = 0 \]
```

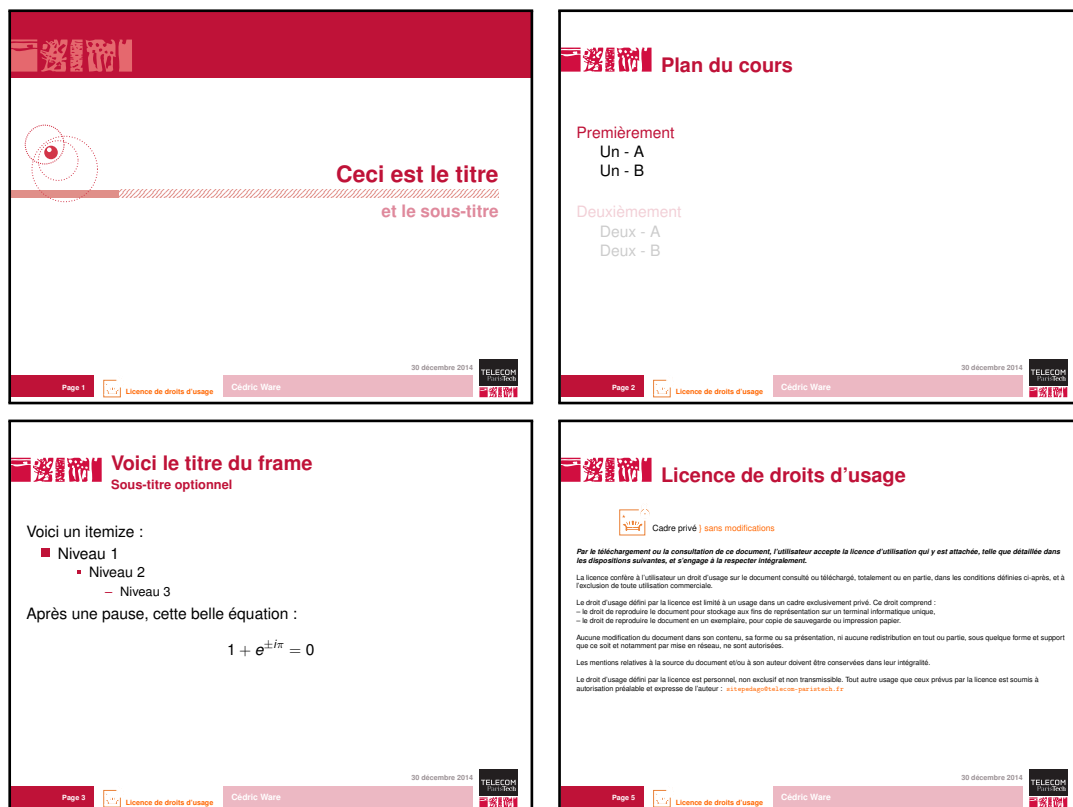


FIGURE 2.1: Exemple de présentation chartée.

```

1195 \end{frame}
1196
1197 \section{Deuxièmement}
1198 \subsection{Deux - A}
1199 \subsection{Deux - B}
1200
1201 \end{document}

```

2.2 Options de licence

Les seules options spécifiques de `tptlibressavoirs` sont relatives à la *licence d'utilisation* des transparents : **quel usage de vos transparents choisissez-vous d'autoriser ?**

2.2.1 Affichage en fin de présentation

Le texte de la licence est affiché dans un frame final ajouté automatiquement à la présentation. L'option `[nolicenseframe]` le désactive.

2.2.2 Langue

La langue d’affichage de la licence peut être gérée par Babel, ainsi que via les options suivantes :

- `[english]` ;
- `[french]`, `[français]`.

2.2.3 Choix de licence standard

Libres Savoirs propose trois types de licences, que l’on sélectionne par les options suivantes :

- `[private]` (choix par défaut) : usage privé uniquement ;
- `[academic]` : usage autorisé dans un cadre académique ;
- `[public]` : usage autorisé pour tous publics.

Pour les deux dernières, on autorise ou non d’utiliser une version modifiée :

- `[nomodifications]` (choix par défaut) : modifications interdites ;
- `[modifications]` : modifications autorisées.

2.2.4 Licence non standard

Si le choix de licences ne vous convient pas, vous pouvez spécifier manuellement un texte à votre convenance :

- utiliser l’option `[otherlicense]` ;

<code>\licenseshorttext</code>	• donner le titre et le texte de la licence via les macros <code>\licenseshorttext{<titre>}</code> et <code>\licensefulltext{<texte complet>}</code> ;
<code>\licensefulltext</code>	
<code>\licenselogobig</code>	• donner le logo associé (un grand et un petit) via <code>\licenselogobig{<logo>}</code> et <code>\licenselogosmall{<logo>}</code> (ou <code>\licenselogo{<logo>}</code> pour les deux à la fois) ;
<code>\licenselogosmall</code>	
<code>\licenselogo</code>	• donner une adresse de contact via <code>\licenseemail{<adresse>}</code> .
<code>\licenseemail</code>	

2.3 Personnalisation

Mis à part la page de titre, ce thème se personnalise de la même façon que le thème `tpt`, cf. sections [1.2](#) et [1.3](#).

Page de titre Le texte du titre est contenu dans le template `title text block above` ; celui du sous-titre et du reste est dans `title text block below`. On peut les personnaliser de la même façon qu’à la section [1.2.5](#).

Pour une personnalisation plus en profondeur, l'implémentation est différente, cf. la section 2.4.3.

2.4 Documentation du code

2.4.1 Gestion des options, chargement des packages parents

On passe quelques options à `tptlsvbase`, et tout le reste (sauf `[nolicenseframe]`) à `beamerthemetpt`.

```
1202 %%
1203 %% Almost all options are processed by packages tptlsvbase and beamerthemetpt.
1204 %%
1205 \providecommand\@Pass@option@pkg[2]{%
1206   \DeclareOption{#1}{\PassOptionsToPackage{\CurrentOption}{#2}}}
1207 \@Pass@option@pkg{private}{tptlsvbase}
1208 \@Pass@option@pkg{academic}{tptlsvbase}
1209 \@Pass@option@pkg{public}{tptlsvbase}
1210 \@Pass@option@pkg{otherlicense}{tptlsvbase}
1211 \@Pass@option@pkg{nomodifications}{tptlsvbase}
1212 \@Pass@option@pkg{modifications}{tptlsvbase}
1213 \@Pass@option@pkg{french}{tptlsvbase}
1214 \@Pass@option@pkg{français}{tptlsvbase}
1215 \@Pass@option@pkg{english}{tptlsvbase}
1216
1217 \DeclareOption*{\PassOptionsToPackage{\CurrentOption}{beamerthemetpt}}
1218
1219 %% Specific option: add / don't add license frame to presentations.
1220 \newif\iflsv@licenseframe\lsv@licenseframetrue
1221 \DeclareOption{nolicenseframe}{\lsv@licenseframefalse}
1222
1223 \ProcessOptions
1224
```

On charge lesdits packages. Le thème `tpt` est utilisé avec l'option `[year=2007]`.

```
1225 %% Set presentation mode, load parent packages.
1226 \mode<presentation>
1227 \RequirePackage{tptlsvbase}
1228 \usetheme[year=2007]{tpt}
1229 \RequirePackage{tikz}
1230 \usetikzlibrary{patterns}
1231
```

2.4.2 Changements par rapport au thème `tpt`

FIXME documenter.

```
1232
1233 \setbeamertemplate{left bottom box colorbox}[aligned][right,rightskip=2mm]
```

```

1234 \setbeamertemplate{right bottom box colorbox}[aligned][left,leftskip=2mm]
1235 \setbeamercolor{mid bottom box}{bg=white,fg=\lsv@license@color}
1236 \setbeamerfont{mid bottom box}{size*={5}{6},series=\bfseries}% FIXME parent?
1237 \setbeamertemplate{mid bottom box}{%
1238   \lsv@license@logo@small~\raisebox{2pt}{\insertlicenseshorttextlink}%
1239 }
1240 \tpt@deflength{\tptbottomdateposy}{4pt}
1241 \defbgblock[bottomdate]{%
1242   x={\bgtextblockwidth-\tptlogoposx-\tptlogowidth-\tptrightbottomboxsep},%
1243   y={\tptbottomboxesmargin+\tptbottomboxesheight+\tptbottomdateposy},%
1244   above left}{%
1245     \usebeamerfont{date in head/foot}%
1246     \usebeamercolor[fg]{date in head/foot}%
1247     \insertdate
1248 }
1249
1250 \setbeamertemplate{mid bottom box colorbox}[aligned][dp=0pt]
1251 \edef\tpttitleframebgblocklist{\tptnormalframebgblocklist,bottomdate}
1252 \deftitleframeblock[title frame band]{x=0pt,y=\bgtextblockheight,below right}{%
1253   \textcolor{tptred}{\rule{\bgtextblockwidth}{\tptframetitleminheight+4pt}}}%
1254 }
1255 %% FIXME temporary, should be in tpt2007.
1256 \deftitleframeblock[title frame frieze]{%
1257   x=0pt,y=\bgtextblockheight-\tptframetitleminheight,above right,foreground}{%
1258     \insertlogofriserose[2.99cm]%
1259 }
1260
1261 \definecolor{dategray}{cmyk}{0.42,0.40,0.35,0.01}
1262 \setbeamercolor{date in head/foot}{fg=dategray,bg=}
1263 \setbeamercolor{tptlsv license}{fg=\lsv@license@color}
1264 \setbeamerfont{license in head/foot}{size*={5}{6},series=\bfseries}% FIXME
1265 \setbeamercolor{author in head/foot}{fg=white,bg=tptred!50}
1266

```

2.4.3 Page de titre

Le thème `tptlibressavoirs` a une page de titre spéciale : une barre horizontale sépare le titre du sous-titre par le milieu de la page ; pas pratique à intégrer dans la `{minipage}` du thème `tpt`. On va donc réimplémenter `title page` comme une `{tikzpicture}`.

Commençons par définir les marges du titre ; la marge droite déterminera la longueur de la barre. On définit aussi les autres dimensions, et les couleurs de la barre.

```

1267 %%
1268 %% Dimensions of the title frame's horizontal bar, linked to
1269 %% left and right margins of the title text.
1270 %%
1271 \tpt@deflength{\titlebarthickness}{1.8mm} % Bar thickness.
1272 \tpt@deflength{\titlebarleftlength}{26.4mm} % Length of bar's left part...

```

```

1273 \setlength{\titlelmargin}{\titlebarleftlength} % ... also title left margin.
1274 \setlength{\titlerrmargin}{7.8mm} % Title right margin.
1275 \tpt@deflength{\titlebarposy}{0pt} % Vertical offset of bar vs middle.
1276 \tpt@deflength{\titleparlogoposx}{3.3mm} % "Circles" logo position X.
1277 \tpt@deflength{\titleparlogoposy}{-2.2mm} % "Circles" logo position Y.
1278 \tpt@deflength{\titlebarsep}{1ex} % Margin between title text and bar.
1279
1280 %% Colors of left and right parts of the bar.
1281 \definecolor{titlebarleft}{rgb}{0.878,0.561,0.537} % Should be {cmyk}{0.05,0.39,0.26,0} ?
1282 \definecolor{titlebarright}{HTML}{E08F89}
1283

```

Implémentation de la `{tikzpicture}` : la barre, le logo « cercles », et deux « nodes » pour le titre et le sous-titre. Le texte en est contenu dans les templates définis ensuite.

```

1284 %%
1285 %% Title page: reimplement as tikzpicture to put Libres Savoirs bar
1286 %% and logo between title and subtitle.
1287 %%
1288 \redef\tpframeenv{titlepage}{%
1289   %%
1290   %% Redefine title frame to disable top left frieze.
1291   %% FIXME temporary, should be in tpt2007.
1292   %%
1293   \enablebgblocks{\tpttitleframebgblocklist}%
1294   \setbeamertemplate{\bgblocktemplate{topleftfrieze}}[empty]%
1295 }{}
1296 \defbeamertemplate*{title page}{tpt lsv}{%
1297   \vbox{}%
1298   \vspace{1.67cm}\vspace{-\titlebarposy}% FIXME I don't know why middle=1.67cm!
1299   \rule{-\beamer@leftmargin}{0pt}%
1300   \begin{tikzpicture}[baseline=(origin)]
1301     %%
1302     %% Create the horizontal bar.
1303     %%
1304     \coordinate (origin) at (0,0);
1305     \fill[use as bounding box,titlebarleft]
1306       (origin) ++(0,0.5\titlebarthickness) rectangle
1307       ++(\titlebarleftlength,-\titlebarthickness)
1308       coordinate (barjoint);
1309     \fill[%
1310       pattern color=titlebarright,
1311       pattern=north east lines,
1312       use as bounding box
1313     ] (barjoint) rectangle
1314       (\bgtexblockwidth-\titlerrmargin,0.5\titlebarthickness);
1315     \node[above right, inner sep=0pt]
1316       at (\titleparlogoposx,\titleparlogoposy) {%
1317       \insertlogolsvcercles
1318     };

```

```

1319 %%
1320 %% Put nodes for text blocks. Margins \titlelmargin and \titlrmargin
1321 %% are set below.
1322 %%
1323 \path (\bgtextblockwidth-\titlrmargin,0)
1324   node[
1325     above left, inner sep=0pt,
1326     yshift={0.5\titlebarthickness+\titlebarsep}] {%
1327     \begin{minipage}{\bgtextblockwidth-\titlelmargin-\titlrmargin}
1328       \usebeamertemplate***{title text block above}%
1329     \end{minipage}
1330   }
1331   node[
1332     below left, inner sep=0pt,
1333     yshift={-0.5\titlebarthickness-\titlebarsep}] {%
1334     \begin{minipage}{\bgtextblockwidth-\titlelmargin-\titlrmargin}
1335       \usebeamertemplate***{title text block below}%
1336     \end{minipage}
1337   };
1338 \end{tikzpicture}
1339 }
1340

```

Le titre et le reste sont contenus dans deux templates : `title text block above` au-dessus de la barre, `title text block below` au-dessous.

```

1341 %% Define the two templates used above and below the bar.
1342 \defbeamertemplate*{title text block above}{tpt lsv}{%
1343   \raggedleft
1344   \usebeamerfont{title}\usebeamerfont{title}\inserttitle\par
1345 }
1346 \defbeamertemplate*{title text block below}{tpt lsv}{%
1347   \raggedleft
1348   \ifx\insertsubtitle\@empty%
1349   \else
1350     \usebeamerfont{fg}{subtitle}\usebeamerfont{subtitle}\insertsubtitle\par
1351   \fi
1352   \iftpt@authorintitle
1353     \ifx\insertauthor\@empty%
1354     \else
1355       {%
1356         \vspace{\authorsep}%
1357         \usebeamerfont{fg}{author in title frame}%
1358         \usebeamerfont{author in title frame}%
1359         \insertauthor\par
1360       }%
1361     \fi
1362   \fi
1363 }
1364

```

2.4.4 Transparent de licence

Sauf indication contraire, on ajoute un frame à la fin de la présentation pour la licence. Préparons le texte.

```
1365 %%
1366 %% License texts.
1367 %%
1368 \def\insertlicenseshorttext{\lsv@licensename}
1369 \def\insertlicenseshorttextlink{%
1370   \iflsv@licenseframe
1371     \hyperlink{licenseframe}{\insertlicenseshorttext}%
1372   \else
1373     \insertlicenseshorttext
1374   \fi
1375 }
1376 \def\insertlicensefulltext{% FIXME big cleanup needed.
1377   \fontsize{6}{7}\selectfont
1378   \hspace{5em}%
1379   \lsv@license@logo@big~\raisebox{1ex}{%
1380     \lsv@license@short
1381     ~{\usebeamercolor[fg]{tptlsv license}}~\lsv@license@ismodif}%
1382   }\\
1383   ~\\
1384   \fontsize{5}{6}\selectfont
1385   \lsv@license@binding\\
1386   ~\\
1387   \lsv@license@long
1388   ~{\usebeamercolor[fg]{tptlsv license}}\texttt{\lsv@license@email}}\par
1389 }
```

Si l'option `bodyframecount` est donnée, ce frame de licence ne doit pas compter dans le total. On refait donc une partie du mécanisme qui définit `\insertbodyframenumber` dans le fichier `.nav`, ce qu'on fait juste avant de créer ce dernier frame.

```
1390 %%
1391 %% By default, add license frame at end of presentation.
1392 %% Also handle last body/total frame number, so that the license frame
1393 %% doesn't count in the total with option bodyframecount.
1394 %%
1395 \iflsv@licenseframe
1396 \AtEndDocument{%
1397   \ifinappendix
1398   \else
1399     \immediate\write\@auxout{\string\@writefile{nav}%
1400       {\noexpand\headcommand{\noexpand\def\noexpand\insertbodyframenumber{\the\c@framenumber}}}}
1401   \fi
1402   %%
1403   %% Create frame, with appropriate hyperlink.
1404   %%
```



```
1405 \frame[t]{%
1406   \frametitle{\insertlicenseshorttext}%
1407   \hypertarget{licenseframe}{}%
1408   \insertlicensefulltext
1409 }%
1410 \immediate\write\@auxout{\string\@writefile{nav}%
1411   {\noexpand\headcommand{\noexpand\def\noexpand\inserttotalframenumber{\the\c@framenumber
1412 }
1413 \fi
1414
```

2.4.5 Divers

```
1415 %%
1416 %% FIXME clean up reference handling (ISBN, ISSN...)
1417 %%
1418 \setbeamerfont{tptlsv reference number}{size*={7}{8}}
1419 \setbeamerfont{tptlsv reference type}{parent=tptlsv reference number,series=\bfseries}
1420
1421 \defbeamertemplate*{tptlsv reference type}{tptlsv default}{}
1422 \defbeamertemplate*{tptlsv reference number}{tptlsv default}{}
1423 \def\insertreferencetype{\usebeamertemplate*{tptlsv reference type}}
1424 \def\insertreferencenumber{\usebeamertemplate*{tptlsv reference number}}
1425 \defbeamertemplate*{tptlsv reference}{tptlsv default}{%
1426   \usebeamercolor{tptlsv reference type}\insertreferencetype~%
1427   \usebeamercolor{tptlsv reference number}\insertreferencenumber}
1428 \def\insertreference{\usebeamertemplate*{tptlsv reference}}
1429 \def\referencetype{\setbeamertemplate{tptlsv reference type}}
1430 \def\referencenumber{\setbeamertemplate{tptlsv reference number}}
1431 \def\reference{\setbeamertemplate{tptlsv reference}}
1432
1433 \mode<all>
```

Chapitre 3

Polycopiés Libres Savoirs : le package \LaTeX `tptpolylibressavoirs`

3.1 Utilisation basique

Ce package s'utilise avec la classe de votre choix (`report`, `memoir`...) afin de spécifier la mise en page standard Libres Savoirs.

Les options de licence sont les mêmes que pour le thème Beamer, cf. section 2.2.

On se référera au fichier d'exemple figure 3.1.

```
1434 \documentclass[a4paper]{report}
1435
1436 %% Ajouter tous \usepackage{s} utiles, par exemple :
1437 \usepackage[utf8]{inputenc}
1438 \usepackage[T1]{fontenc}
1439 \usepackage[francais]{babel}
1440 \usepackage{lipsum}
1441
1442 %% Mise en page Libres Savoirs.
1443 \usepackage{tptpolylibressavoirs}
1444
1445
1446 %%
1447 %% Options:
1448 %% -- stdheadmark en-têtes standard (chapitre, section...)
1449 %% -- nohelvet ne pas passer la fonte en Helvetica
1450 %% (penser alors à \usepackage{lmodern} !)
1451 %% -- noautogeometry ne pas régler automatiquement la mise en page
1452 %% (penser alors à \usepackage[...]{geometry}
1453 %% avant \usepackage{tptpolylibressavoirs} !)
1454 %%
1455 %% Options de licence :
```

```
1456 %% -- private (= par défaut) usage privé
1457 %% -- academic usage académique
1458 %% -- public usage public
1459 %% -- otherlicense autre licence, cf. \licenselongtext etc.
1460 %% -- modifications modifications autorisées
1461 %% -- nomodifications (= défaut) modifications interdites
1462 %% ("modifications" non autorisée avec "private" ou "otherlicense").
1463 %%
1464 %% Avec l'option "otherlicense", les macros suivantes, utiliser comme
1465 %% \title, \author, ... précisent les infos de licence: \licenseshorttext,
1466 %% \licenselongtext, \licenseemail, \licenselogobig, \licenselogosmall,
1467 %% \licenselogo (précise à la fois le grand et le petit logo).
1468
1469 %%
1470 %% Métadonnées : titre, auteur...
1471 %%
1472 \title{Ceci est le titre}
1473 \author{Cédric Ware}
1474 \email{<cedric.ware@telecom-paristech.fr>}
1475 \date{\today}
1476
1477 %% FIXME: ISSN ne figure plus ?
1478 %%\referencetype{ISSN}
1479 %%\referencenumber{1234-5678}
1480
1481
1482 \begin{document}
1483 %% Toujours utiliser \maketitle pour avoir la page de garde.
1484 %% Si la disposition ne plaît pas, la redéfinir en utilisant:
1485 %% \titlepage{... page de garde ...} avant \maketitle.
1486 \maketitle
1487
1488 \tableofcontents
1489 \chapter{Ceci est un chapitre}
1490 \section{Première section}
1491 \subsection{Un -- A}
1492 \lipsum
1493
1494 \subsection{Un -- B}
1495 \section{Deuxième section}
1496 \subsection{Deux -- A}
1497 \subsection{Deux -- B}
1498
1499 %% FIXME: automate license page.
1500 \clearpage
1501 \makelicense
1502 \end{document}
```



FIGURE 3.1: Exemple de polycopié.

3.2 Documentation du code

3.2.1 Package tptpolylibressavoirs

```

1503 \providecommand\@Pass@ption@pkg[2]{%
1504   \DeclareOption{#1}{\PassOptionsToPackage{\CurrentOption}{#2}}}
1505 \@Pass@ption@pkg{private}{tptlsvbase}
1506 \@Pass@ption@pkg{academic}{tptlsvbase}
1507 \@Pass@ption@pkg{public}{tptlsvbase}
1508 \@Pass@ption@pkg{otherlicense}{tptlsvbase}
1509 \@Pass@ption@pkg{nomodifications}{tptlsvbase}
1510 \@Pass@ption@pkg{modifications}{tptlsvbase}
1511 \@Pass@ption@pkg{french}{tptlsvbase}
1512 \@Pass@ption@pkg{français}{tptlsvbase}
1513 \@Pass@ption@pkg{english}{tptlsvbase}
1514
1515 \newif\iflsv@helvet\lsv@helvettrue
1516 \DeclareOption{nohelvet}{\lsv@helvetfalse}
1517
1518 \newif\iflsv@autogeometry\lsv@autogeometrytrue
1519 \DeclareOption{noautogeometry}{\lsv@autogeometryfalse}
1520
1521 \newif\iflsv@stdheadmark\lsv@stdheadmarkfalse
1522 \DeclareOption{stdheadmark}{\lsv@stdheadmarktrue}
1523
1524 \ProcessOptions
1525 \RequirePackage{tptlsvbase}
1526 \RequirePackage{tptbranding}
1527 \RequirePackage{graphicx}
1528 \RequirePackage{xcolor}
1529
1530 %%
1531 %% Load sub-packages depending on base class.
1532 %%
1533 \RequirePackage{tptpolylibressavoirs-common}
1534 \@ifclassloaded{memoir}{
1535   \RequirePackage{tptpolylibressavoirs-memoir}
1536 }{
1537   \RequirePackage{tptpolylibressavoirs-stdclass}
1538 }

```

3.2.2 Package tptpolylibressavoirs-common

```

1539 %%
1540 %% Some lengths for margins and such.
1541 %%
1542 \providecommand{\deflength}[2]{\newlength{#1}\setlength{#1}{#2}}
1543 \deflength{\polyhmargin}{25mm}
1544 \deflength{\polytmargin}{25mm}
1545 \deflength{\polyheadheight}{1.3\baselineskip}

```

```

1546 \deflength{\polyheadsep}{11mm}
1547 \deflength{\polybmargin}{27mm}
1548 \deflength{\polyfootskip}{15mm}
1549 \deflength{\titlefriseposy}{12mm}
1550 \deflength{\polylicenserulewidth}{5cm}
1551 \setlength{\lsvlicenselogobigheight}{15.9mm}
1552 \setlength{\lsvlicenselogosmallheight}{7.4mm}
1553 \definecolor{polylicensetextcolor}{cmyk}{0.77,0.71,0.66,0.25}
1554
1555
1556 %%
1557 %% Fonts setup.
1558 %%
1559 \iflsv@helvet
1560 \RequirePackage{txfonts}
1561 %% \renewcommand{\familydefault}{\sfdefault}
1562 \fi
1563
1564 %%
1565 %% Special license block for footer.
1566 %%
1567 \providecommand\hyperlink[2]{#2}% If hyperref not loaded.
1568 \newcommand*\@poly@lic@title{title}
1569 \newcommand*\@poly@lic@license{license}
1570 \newbox{\@poly@lic@box}
1571 \newcommand{\licenseblockinfoot}[1][ ]{%
1572 \edef\@poly@lic@arg{#1}%
1573 \footerfont\bfseries
1574 \setbox\@poly@lic@box=\hbox{%
1575 \includegraphics[height=\lsvlicenselogosmallheight]{%
1576 \lsv@license@graphics@file}
1577 \parbox[b]{0.45\textwidth}{% FIXME
1578 \color{polylicensetextcolor}%
1579 \lsv@license@short
1580 \color{\lsv@license@color}%
1581 ~}\sim\lsv@license@ismodif\
1582 \mdseries\textit{%
1583 \lsv@license@seename~%
1584 \hyperlink{licensepage}{\pagename~\the\c@lastpage}%
1585 }\par
1586 }%
1587 }%
1588 \@tempdima=\wd\@poly@lic@box
1589 \if\@tempdima<\polylicenserulewidth
1590 \@tempdima=\polylicenserulewidth
1591 \fi
1592 \begin{minipage}[b]{\@tempdima}
1593 \ifx\@poly@lic@arg\@poly@lic@title
1594 \else

```

```

1595     \textbf{\@author}%
1596     \ifx\@email\empty
1597     \else
1598         \quad\@email
1599     \fi\[-1.5ex]
1600 \fi
1601 {%
1602     \ifx\@poly@lic@arg\@poly@lic@license
1603     \else
1604         \color{\lsv@license@color}%
1605     \fi
1606     \rule{\poly@licenserulewidth}{\@wholewidth}%
1607 }\\
1608 \ifx\@poly@lic@arg\@poly@lic@license
1609     \vphantom{\usebox{\@poly@lic@box}}%
1610 \else
1611     \usebox{\@poly@lic@box}%
1612 \fi
1613 \end{minipage}%
1614 }
1615
1616 %%
1617 %% Logo box aligned with license block.
1618 %%
1619 \newcommand*\tpt@deflength[2]{\newlength{#1}\setlength{#1}{#2}}% FIXME clean up
1620 \tpt@deflength{\tpt@logowidth}{17mm}
1621 \tpt@deflength{\tpt@logoheight}{\tpt@logowidth}
1622 \newcommand\insertlogotptpoly{\insertlogotpt[\tpt@logowidth][\tpt@logoheight]}
1623 \newcommand\logoinfoot{%
1624     \settoheight{\@tempdima}{\insertlogotptpoly}%
1625     \settoheight{\@tempdimb}{\licenseblockinfoot[title]}%
1626     \addtolength{\@tempdima}{-\@tempdimb}%
1627     \raisebox{-\@tempdima}{\insertlogotptpoly}%
1628 }
1629
1630
1631 %%
1632 %% License setup.
1633 %%
1634 \providecommand\hypertarget[2]{#2}% If hyperref not loaded.
1635 \newcommand\makelicense{%
1636     \hypertarget{licensepage}{}%
1637     \thispagestyle{license}%
1638     \ifx\chapter\undefined
1639         \addcontentsline{toc}{section}{\lsv@licensename}
1640     \else
1641         \addcontentsline{toc}{chapter}{\lsv@licensename}
1642     \fi
1643     \large

```

```

1644 \hspace{5em}% FIXME
1645 \lsv@license@logo@big
1646 ~\lsv@license@short
1647 ~{\color{\lsv@license@color}}~\lsv@license@ismodif}\\
1648 ~\\
1649 \small
1650 \lsv@license@binding\\
1651 ~\\
1652 \lsv@license@long
1653 ~{\color{\lsv@license@color}\texttt{\lsv@license@email}}\par
1654 }
1655
1656 %%
1657 %% Reference (Email, ISSN, ...) FIXME
1658 %%
1659 \newcommand\email[1]{\gdef\@email{\texttt{#1}}}
1660 \email{}
1661 \newcommand\referencetype[1]{\gdef\lsv@reference@type{#1}}
1662 \newcommand\referencenumber[1]{\gdef\lsv@reference@number{#1}}
1663 \newcommand\reference[1]{\gdef\lsv@reference{#1}}
1664 \referencetype{}
1665 \referencenumber{}
1666 \reference{\textbf{\lsv@reference@type}~\lsv@reference@number}
1667
1668 %%
1669 %% Title page.
1670 %%
1671 \def\maketitle{% Copied from book.cls, added email, removed \let\@date\@empty
1672 \cleardoublepage
1673 \if@twocolumn
1674 \@restonecoltrue\onecolumn
1675 \else
1676 \@restonecolfalse\newpage
1677 \fi
1678 \thispagestyle{title}%
1679 \setcounter{page}\z@
1680 \bgroup
1681 \@titlepage
1682 \egroup
1683 \setcounter{footnote}{0}%
1684 \global\let\title\relax
1685 \global\let\author\relax
1686 \global\let\date\relax
1687 \global\let\and\relax
1688 }
1689 \long\def\titlepage#1{\gdef\@titlepage{#1}}
1690 \titlepage{%
1691 \let\footnotesize\small
1692 \let\footnoterule\relax

```



```

1693 \let \footnote \thanks
1694 \null\vfil
1695 \vskip 60\p@
1696 \begin{raggedright}%
1697   \color{libressavoirsrouge}%
1698   {\fontsize{18}{22}\selectfont\rmfamily\bfseries \@title \par}%
1699   \vskip 3em%
1700   \color{black}%
1701   {\fontsize{16}{20}\selectfont\rmfamily\bfseries
1702     \lineskip .75em%
1703     \begin{minipage}[t]{\textwidth}%
1704       \raggedright
1705       \@author
1706       \ifx\@email\empty
1707         \else
1708           \\ \@email
1709         \fi
1710     \end{minipage}\par}%
1711 \end{raggedright}\par
1712 \@thanks
1713 \vfil\null
1714 \if@restonecol\twocolumn \else \newpage \fi
1715 }

```

3.2.3 Package tptpolylibressavoirs-memoir

```

1716 %%
1717 %% Page setup.
1718 %%
1719 \iflsv@autogeometry
1720 % Class option [a4paper] or [letterpaper] should have
1721 % already set stock and trim lengths. Only set margins.
1722 \setlrmarginsandblock{\polyhmargin}{*}{1}
1723 \setulmarginsandblock{\polytmargin}{\polybmargin}{*}
1724 \setheadfoot{\polyheadheight}{\polyfootskip}
1725 \setheaderspaces*{\polyheadsep}{*}
1726 \checkandfixthelayout[fixed]
1727 \fi
1728
1729
1730 %%
1731 %% Header and footer.
1732 %%
1733 \newcommand*{\footerfont}{\fontsize{8pt}{9.5pt}\selectfont\rmfamily}
1734 \newcommand*{\headerfont}{\footerfont}
1735 \newcommand{\makebothheads}[4]{%
1736   \makeoddhead{#1}{#2}{#3}{#4}%
1737   \makeevenhead{#1}{#2}{#3}{#4}%
1738 }
1739 \newcommand{\makebothfoots}[4]{%

```

```

1740 \makeoddfoot{#1}{#2}{#3}{#4}%
1741 \makeevenfoot{#1}{#2}{#3}{#4}%
1742 }
1743
1744 %%
1745 %% Default page style.
1746 %%
1747
1748 %% Header: just title.
1749 \makepagestyle{polydefault}
1750 \makebothheads{polydefault}{\headerfont\@title}{}
1751
1752 %% Footer: page, license block, and logo (top-aligned to license block rule).
1753
1754 \makebothfoots{polydefault}%
1755         {\licenseblockinfoot}%
1756         {\footerfont\thepage/\the\c@lastpage}%
1757         {\logoinfoot}
1758
1759 %% Alternate page style: use standard marks.
1760 \copypagestyle{polystd}{polydefault}
1761 \makeoddhead{polystd}{\headerfont\rightmark}{}
1762 \makeevenhead{polystd}{\headerfont\leftmark}{}
1763
1764
1765 %%
1766 %% Chapter page style: delete header.
1767 %%
1768 \copypagestyle{chapter}{polydefault}
1769 \makebothheads{chapter}{}{}
1770
1771
1772 %%
1773 %% Title page style: replace entire header with frise logo,
1774 %% replace page number in center foot by the date, and use
1775 %% title-style license block.
1776 %%
1777 \makepagestyle{title}
1778 \makebothheads{title}%
1779         {%
1780         \settoheight{\@tempdima}{\insertlogofriserougepoly}%
1781         \addtolength{\@tempdima}{\titlefriseposy}%
1782         \addtolength{\@tempdima}{-\polytmargin}%
1783         \addtolength{\@tempdima}{\polyheadsep}%
1784         \addtolength{\@tempdima}{\polyheadheight}%
1785         \smash{\raisebox{-\@tempdima}{\insertlogofriserougepoly}}}% FIXME
1786         {}{}
1787 \makebothfoots{title}%
1788         {\licenseblockinfoot[title]}%

```

```

1789          {\footerfont\@date}%
1790          {\loginfoot}
1791
1792 %%
1793 %% License page style: license-style license block.
1794 %%
1795 \coppagestyle{license}{polydefault}
1796 \makebothfoots{license}%
1797          {\licenseblockinfoot[license]]}%
1798          {\footerfont\thepage/\the\c@lastpage}%
1799          {%
1800              \settoheight{\@tempdima}{\insertlogotptpoly}%
1801              \settoheight{\@tempdimb}{\licenseblockinfoot[title]]}%
1802              \addtolength{\@tempdima}{-\@tempdimb}%
1803              \raisebox{-\@tempdima}{\insertlogotptpoly}%
1804          }
1805
1806 %%
1807 %% Activate page style.
1808 %%
1809 \iflsv@stdheadmark
1810   \pagestyle{polystd}
1811 \else
1812   \pagestyle{polydefault}
1813 \fi

```

3.2.4 Package tptpolylibressavoires-stdclass

```

1814 %%
1815 %% Page setup.
1816 %%
1817 \iflsv@autogeometry
1818   \PassOptionsToPackage{
1819     hmargin=\polyhmargin,
1820     tmargin=\polytmargin, headheight=\polyheadheight, headsep=\polyheadsep,
1821     bmargin=\polybmargin, footskip=\polyfootskip
1822   }{geometry}
1823   \RequirePackage{geometry}
1824 \fi
1825
1826
1827 %%
1828 %% Header and footer.
1829 %%
1830 \RequirePackage{fancyhdr}
1831
1832 \renewcommand{\headrulewidth}{0pt}
1833 \renewcommand{\footrulewidth}{0pt}
1834 \newcommand*{\footerfont}{\fontsize{8pt}{9.5pt}\selectfont\rmfamily}
1835 \newcommand*{\headerfont}{\footerfont}

```

```

1836 %% FIXME \setkomafont / \usekomafont if KOMA class.
1837
1838 %%
1839 %% Default page style.
1840 %%
1841 \fancyhead{}\fancyfoot{}
1842
1843 %% Header: either standard or just title.
1844 \iflsv@stdheadmark
1845   \if@twoside
1846     \fancyhead[CE]{\headerfont\leftmark}
1847     \fancyhead[CO]{\headerfont\rightmark}
1848   \else
1849     \fancyhead[C]{\headerfont\rightmark}
1850   \fi
1851 \else
1852   \fancyhead[C]{\headerfont\@title}
1853 \fi
1854
1855 %% Footer: page, license block, and logo (top-aligned to license block rule).
1856 \fancyfoot[C]{\footerfont\thepage/\the\c@lastpage}
1857 \fancyfoot[L]{%
1858   \licenseblockinfoot
1859 }
1860 \fancyfoot[R]{%
1861   \settoheight{\@tempdima}{\insertlogotptpoly}%
1862   \settoheight{\@tempdimb}{\licenseblockinfoot[title]}%
1863   \addtolength{\@tempdima}{-\@tempdimb}%
1864   \raisebox{-\@tempdima}{\insertlogotptpoly}%
1865 }
1866
1867 %%
1868 %% Plain page style (chapters and such): delete header.
1869 %%
1870 \fancypagestyle{plain}{%
1871   \fancyhead{}
1872 }
1873
1874 %%
1875 %% Title page style: replace entire header with frise logo,
1876 %% replace page number in center foot by the date, and use
1877 %% title-style license block.
1878 %%
1879 \fancypagestyle{title}{%
1880   \fancyhead{}
1881   \fancyhead[L]{%
1882     \settoheight{\@tempdima}{\insertlogofriserougepoly}%
1883     \addtolength{\@tempdima}{\titlefriseposy}%
1884     \addtolength{\@tempdima}{-\polytmargin}%

```

```
1885 \addtolength{\@tempdima}{\polyheadsep}%
1886 \addtolength{\@tempdima}{\polyheadheight}%
1887 \smash{\raisebox{-\@tempdima}{\insertlogofriserougepoly}}% FIXME
1888 }
1889 \fancyfoot[C]{\footerfont\@date}
1890 \fancyfoot[L]{%
1891 \licenseblockinfoot[title]
1892 }
1893 }
1894
1895 %%
1896 %% License page style: license-style license block.
1897 %%
1898 \fancypagestyle{license}{%
1899 \fancyfoot[L]{%
1900 \licenseblockinfoot[license]
1901 }
1902 }
1903 \pagestyle{fancy}
1904
1905 %%
1906 %% Last page counter.
1907 %%
1908 \newcounter{lastpage}
1909 \setcounter{lastpage}{0}
1910 \newcommand{\dol@stpage}{\addtocounter{page}{-1}}%
1911 \immediate\write\@auxout%
1912 {\string\setcounter{lastpage}{\the\c@page}}%
1913 \stepcounter{page}}
1914 \AtBeginDocument{\AtEndDocument{\clearpage\dol@stpage}}
```

Annexe A

Packages divers pour la suite tptlibressavoirs

A.1 Package tptbranding

Ce package, chargé par tous les autres packages de la suite, rassemble les définitions de couleurs et logos divers.

```
1915 \RequirePackage{graphicx}
1916 \RequirePackage{xcolor}
1917 \RequirePackage{calc}
1918
1919 %%
1920 %% Define our trademark colors. Problem: ambiguity over tptred!
1921 %% RGB (197,3,71), CMYK (20,100,60,0) (official table)?
1922 %% RGB (222,0,75), CMYK (0,100,66,13) (old version)?
1923 %% RGB (191,18,56) (official logo GIFs and Powerpoint template)?
1924 %%
1925 \definecolor{tptred}{rgb}{0.749,0.071,0.220}
1926 \definecolor{tptbrown}{rgb}{0.427,0.314,0.278}
1927 \definecolor{tptgray}{gray}{0.722}
1928
1929 %%
1930 %% Define macro that generates a red-black-brown band of given height and width.
1931 %%
1932 \newlength\tpt@brand@tempdim
1933 \newcommand*\rbbfrieze[2]{%
1934   \setlength{\tpt@brand@tempdim}{#2}%
1935   \@for\@tmp@color:=tptred,black,tptbrown\do{%
1936     \textcolor{\@tmp@color}{\rule{0.333\tpt@brand@tempdim}{#1}}}%
1937   }%
1938 }
1939
1940 %%
1941 %% Macro \putonbgwithmargin{color}{margin}{content}: typeset <content>
```

```

1942 %% on a rectangular background of given color, sticking out with <margin>
1943 %% width on all sizes. The background takes no space.
1944 %%
1945 \newsavebox\tpt@brand@tempbox
1946 \newcommand{\putonbgwithmargin}[3]{%
1947   \bgroup
1948   \sbox\tpt@brand@tempbox{\hbox{#3}}%
1949   \setlength{\tpt@brand@tempdim}{#2}%
1950   \leavevmode
1951   \smash{\rlap{%
1952     \hspace{-\tpt@brand@tempdim}%
1953     \textcolor{#1}{%
1954       \rule[-\tpt@brand@tempdim -\dp\tpt@brand@tempbox]{%
1955         {\wd\tpt@brand@tempbox + 2\tpt@brand@tempdim}%
1956         {\ht\tpt@brand@tempbox + \dp\tpt@brand@tempbox
1957          + 2\tpt@brand@tempdim}%
1958       }}%
1959   }}%
1960   \usebox{\tpt@brand@tempbox}%
1961 \egroup
1962 }
1963
1964 %%
1965 %% Macro \uselogobox{#1}[#2][#3]: typesets box \logo#1box. If optional
1966 %% arguments are given, the box is resized to given width and height.
1967 %% Optional arguments are as with \resizebox: can be "!" to preserve
1968 %% aspect ratio; if only one optional argument is given, use it as
1969 %% width and "!" as height.
1970 %%
1971 \newcommand*\uselogobox[1]{%
1972   \@ifnextchar[{\@uselogobox@resize@one{#1}}{\@uselogobox@noresize{#1}}%
1973 }
1974 \newcommand*\@uselogobox@noresize[1]{%
1975   \expandafter\usebox\csname logo#1box\endcsname
1976 }
1977 \def\@uselogobox@resize@one#1[#2]{%
1978   \@ifnextchar[%
1979     {\@uselogobox@resize@two{#1}[#2]}%
1980     {\@uselogobox@resize@two{#1}[#2][!]}%
1981 }
1982 \def\@uselogobox@resize@two#1[#2][#3]{%
1983   \resizebox{#2}{#3}{\@uselogobox@noresize{#1}}%
1984 }
1985
1986
1987 %%
1988 %% Macro \deflogobox: define box \logo#1box, define macro \logo#1 to set
1989 %% the box content to its argument, and define \insertlogo#1 to typeset
1990 %% said box (through \uselogobox{#1}, thus with same optional arguments).

```

```
1991 %%
1992 \newcommand\deflogobox[2]{%
1993   \expandafter\newsavebox\csname logo#1box\endcsname%
1994   \expandafter\gdef\csname logo#1\endcsname##1{%
1995     \expandafter\sbox\csname logo#1box\endcsname{##1}%
1996   }%
1997   \csname logo#1\endcsname{#2}%
1998   \expandafter\gdef\csname insertlogo#1\endcsname{\uselogobox{#1}}%
1999 }
2000
2001 %%
2002 %% \deflogographics: wraps of \deflogobox, content = \includegraphics[#2]{#3}
2003 %% \deflogographicsbg: same with a background + margin.
2004 %%
2005 \newcommand*\deflogographics[3]{%
2006   \deflogobox{#1}{\includegraphics[#2]{#3}}%
2007 }
2008 \newcommand*\deflogographicsbg[5]{%
2009   \deflogobox{#1}{\putonbgwithmargin{#2}{#3}{\includegraphics[#4]{#5}}}%
2010 }
2011
2012
2013 %%
2014 %% Define the logos.
2015 %% FIXME need cleanup, notably no longer needs sizes.
2016 %%
2017 \deflogographics{tpt}{\}{logo-Telecom-RGB}
2018 \deflogographicsbg{tpttitleframe}{white}{1mm}{\}{logo-Telecom+IMTtext}
2019 \deflogographics{friseroze}{width=2.24cm}{logo-frise-rose}
2020 \deflogographics{friseroze}{width=2.24cm}{logo-frise-rouge}
2021 \deflogographics{friserozepoly}{width=7.06cm}{logo-frise-rouge}
2022 \deflogographics{frisetitleframe}{\}{logo-frise-rose}
2023 \deflogographics{frisepartframe}{width=4cm}{logo-frise-rose}
2024 \deflogographics{frisetitleband}{width=2.99cm}{logo-frise-rose}
2025 \deflogographics{lsvcercles}{width=18.3mm}{logo-lsv-cercles}
2026
```

A.2 Package tptlsvbase

FIXME

```
2027 \newif\iflsv@license@private
2028 \newif\iflsv@license@academic
2029 \newif\iflsv@license@public
2030 \newif\iflsv@license@other
2031 \newif\iflsv@license@modif
2032
2033 \DeclareOption{private}{
2034   \lsv@license@privatetrue
```

```

2035 \lsv@license@academicfalse
2036 \lsv@license@publicfalse
2037 \lsv@license@otherfalse
2038 \lsv@license@modiffalse
2039 }
2040 \DeclareOption{academic}{
2041   \lsv@license@privatefalse
2042   \lsv@license@academictrue
2043   \lsv@license@publicfalse
2044   \lsv@license@otherfalse
2045 }
2046 \DeclareOption{public}{
2047   \lsv@license@privatefalse
2048   \lsv@license@academicfalse
2049   \lsv@license@publictrue
2050   \lsv@license@otherfalse
2051 }
2052 \DeclareOption{otherlicense}{
2053   \lsv@license@privatefalse
2054   \lsv@license@academicfalse
2055   \lsv@license@publicfalse
2056   \lsv@license@othertrue
2057 }
2058 \DeclareOption{nomodifications}{
2059   \lsv@license@modiffalse
2060 }
2061 \DeclareOption{modifications}{
2062   \lsv@license@modiftrue
2063 }
2064 \DeclareOption{french}{\def\lsv@default@language{french}}
2065 \DeclareOption{français}{\def\lsv@default@language{french}}
2066 \DeclareOption{english}{\def\lsv@default@language{english}}
2067
2068 \ExecuteOptions{private,nomodifications,french}
2069 \ProcessOptions
2070
2071 \RequirePackage{graphicx}
2072 \RequirePackage{xcolor}
2073 %%\RequirePackage{pgf}
2074
2075 %% Check licensing sanity.
2076 \iflsv@license@private\iflsv@license@modif
2077   \typeout{Warning: license=private use, modifications disallowed}
2078   \lsv@license@modiffalse
2079 \fi\fi
2080 \iflsv@license@other\iflsv@license@modif
2081   \typeout{Warning: license undefined, modifications disallowed}
2082   \lsv@license@modiffalse
2083 \fi\fi

```

```
2084
2085 %% Colors.
2086 \definecolor{libressavoirsrouge}{rgb}{0.871,0,0.294}
2087 \definecolor{libressavoirsorange}{rgb}{1,0.4,0}
2088 \definecolor{libressavoirsblue}{rgb}{0.4,0,0.4}
2089 \definecolor{libressavoirsgreen}{rgb}{0.4,0.6,0.2}
2090
2091 %% Hatches with graphics.
2092 \newlength{\gratch@rectwidth}
2093 \newlength{\gratch@rectheight}
2094 \newcommand*\hatchgraph[4]{% To be placed inside a pgfpicture.
2095   % Arguments: #1 = southwest corner (pgf point);
2096   % #2, #3 = width, height (lengths);
2097   % #4 = graphics file name.
2098   % ONLY FOR LESS THAN 29.5 cm x 0.8 cm !!
2099   \setlength{\gratch@rectwidth}{#2}
2100   \addtolength{\gratch@rectwidth}{1mm}
2101   \setlength{\gratch@rectheight}{#3}
2102   \addtolength{\gratch@rectheight}{1mm}
2103   \pgfputat{#1}{\pgftext[left,bottom]{%
2104     \includegraphics[
2105       viewport=1mm 1mm {\gratch@rectwidth} {\gratch@rectheight},clip
2106     ]{#4}}}}
2107 }
2108 \newcommand*\hatchlsvtitle[3]{\hatchgraph{#1}{#2}{#3}{logo-hatches-rose}}
2109 \newcommand*\hatchlsvlicense[3]{%
2110   \hatchgraph{#1}{#2}{#3}{\lsv@license@hatch@file}}
2111
2112 %% Language macros.
2113 \newcommand*\lsvselectlanguage[1]{%
2114   \expandafter\ifx\csname lsv@license@short@private@#1\endcsname\undefined
2115     % Language unknown, switch to default instead.
2116     \lsvselectlanguage{\lsv@default@language}%
2117   \else
2118     \def\lsv@licensename{\csname lsv@licensename@#1\endcsname}%
2119     \def\lsv@license@atend{\csname lsv@license@atend@#1\endcsname}%
2120     \def\lsv@license@seename{\csname lsv@license@seename@#1\endcsname}%
2121     \def\lsv@license@short@private{%
2122       \csname lsv@license@short@private@#1\endcsname}%
2123     \def\lsv@license@long@private{%
2124       \csname lsv@license@long@private@#1\endcsname}%
2125     \def\lsv@license@short@academic{%
2126       \csname lsv@license@short@academic@#1\endcsname}%
2127     \def\lsv@license@long@academicmodif{%
2128       \csname lsv@license@long@academicmodif@#1\endcsname}%
2129     \def\lsv@license@long@academicnomodif{%
2130       \csname lsv@license@long@academicnomodif@#1\endcsname}%
2131     \def\lsv@license@short@public{%
2132       \csname lsv@license@short@public@#1\endcsname}%
2133   }
```

```

2133 \def\lsv@license@long@publicmodif{%
2134 \csname lsv@license@long@publicmodif@#1\endcsname}%
2135 \def\lsv@license@long@publicnomodif{%
2136 \csname lsv@license@long@publicnomodif@#1\endcsname}%
2137 \def\lsv@license@binding{\csname lsv@license@binding@#1\endcsname}%
2138 \iflsv@license@modif
2139 \def\lsv@license@ismodif{\csname lsv@license@modif@#1\endcsname}%
2140 \else
2141 \def\lsv@license@ismodif{\csname lsv@license@nomodif@#1\endcsname}%
2142 \fi
2143 \fi
2144 }
2145 \AtBeginDocument{%
2146 \@ifpackageloaded{babel}{%
2147 \addto\captionsfrench{\lsvselectlanguage{french}}%
2148 \addto\captionsenglish{\lsvselectlanguage{english}}%
2149 \lsvselectlanguage{\bbl@main@language}%
2150 }{%
2151 \lsvselectlanguage{\lsv@default@language}%
2152 }%
2153 }
2154
2155 %% License macros.
2156 \newcommand\lsv@license@barf{%
2157 \typeout{%
2158 \textbackslash licenseshorttext, \textbackslash licensefulltext macros
2159 unavailable unless lsvlicense package option "otherlicense" is used.
2160 }%
2161 }
2162 \newcommand*\licenseemail[1]{\gdef\lsv@license@email{#1}}
2163
2164 %% Check license options.
2165 \iflsv@license@private
2166 \def\lsv@license@short{\lsv@license@short@private}
2167 \def\lsv@license@long{\lsv@license@long@private}
2168 \newcommand*\lsv@license@color{libressavoirsorange}
2169 \newcommand*\lsv@license@hatch@file{logo-hatches-orange}
2170 \newcommand*\lsv@license@graphics@file{logo-private-use}
2171 \fi
2172 \iflsv@license@academic
2173 \def\lsv@license@short{\lsv@license@short@academic}
2174 \newcommand*\lsv@license@color{libressavoirsblue}
2175 \newcommand*\lsv@license@hatch@file{logo-hatches-blue}
2176 \iflsv@license@modif
2177 \def\lsv@license@long{\lsv@license@long@academicmodif}
2178 \newcommand*\lsv@license@graphics@file{logo-academic-use-modif}
2179 \else
2180 \def\lsv@license@long{\lsv@license@long@academicnomodif}
2181 \newcommand*\lsv@license@graphics@file{logo-academic-use}

```

```
2182 \fi
2183 \fi
2184 \iflsv@license@public
2185 \def\lsv@license@short{\lsv@license@short@public}
2186 \newcommand*\lsv@license@color{libressavoirsgreen}
2187 \newcommand*\lsv@license@hatch@file{logo-hatches-green}
2188 \iflsv@license@modif
2189 \def\lsv@license@long{\lsv@license@long@publicmodif}
2190 \newcommand*\lsv@license@graphics@file{logo-public-use-modif}
2191 \else
2192 \def\lsv@license@long{\lsv@license@long@publicnomodif}
2193 \newcommand*\lsv@license@graphics@file{logo-public-use}
2194 \fi
2195 \fi
2196 \iflsv@license@other
2197 % FIXME test!
2198 \newcommand\licenseshorttext[1]{\gdef\lsv@license@short{#1}}
2199 \newcommand\licenselongtext[1]{\gdef\lsv@license@long{#1}}
2200 \newcommand\licenselogobig[1]{\gdef\lsv@license@logo@big{#1}}
2201 \newcommand\licenselogosmall[1]{\gdef\lsv@license@logo@small{#1}}
2202 \newcommand\licenselogo[1]{\licenselogobig{#1}\licenselogosmall{#1}}
2203 \newcommand\licensecolor[1]{\gdef\lsv@license@color{#1}}
2204 \licenseshorttext{??}
2205 \licenselongtext{??}
2206 \licenselogo{\fbox{??}}
2207 \licensecolor{black}
2208 \licenseemail{??@??}
2209 \else
2210 \newcommand\licenseshorttext[1]{\lsv@license@barf}
2211 \newcommand\licensefulltext[1]{\lsv@license@barf}
2212 \newcommand\licenselogo[1]{\lsv@license@barf}
2213 \newcommand\licenselogobig[1]{\lsv@license@barf}
2214 \newcommand\licenselogosmall[1]{\lsv@license@barf}
2215 \newcommand*\lsv@license@logo@big{%
2216 \includegraphics[height=\lsvlicenselogobigheight]{%
2217 \lsv@license@graphics@file}}
2218 \newcommand*\lsv@license@logo@small{%
2219 \includegraphics[height=\lsvlicenselogosmallheight]{%
2220 \lsv@license@graphics@file}}
2221 \fi
2222
2223 \newlength\lsvlicenselogobigheight
2224 \newlength\lsvlicenselogosmallheight
2225 \setlength\lsvlicenselogobigheight{8mm}
2226 \setlength\lsvlicenselogosmallheight{5.3mm}
2227
2228 %% Need \pagename in case Babel not loaded.
2229 \providecommand{\pagename}{}
2230
```

```

2231
2232 %%%%%%%%%%%%%%%%%%%%%%%%%%%%%%%%%%%%%%%%%%%%%%%%%%%%%%%%%%%%%%%%%%%%%%%%%
2233 %% License texts.
2234 %%%%%%%%%%%%%%%%%%%%%%%%%%%%%%%%%%%%%%%%%%%%%%%%%%%%%%%%%%%%%%%%%%%%%%%%%
2235
2236 %%
2237 %% General.
2238 %%
2239 \providecommand\lsv@license@email{sitepedago@telecom-paristech.fr}
2240 \newcommand\lsv@licensename@french{Licence de droits d'usage}
2241 \newcommand\lsv@license@atend@french{en fin de document}
2242 \newcommand\lsv@license@seename@french{Voir}
2243 \newcommand\lsv@license@modif@french{avec modifications}
2244 \newcommand\lsv@license@nomodif@french{sans modifications}
2245 \newcommand\lsv@license@binding@french{%
2246   \textit{\textbf{%
2247     Par le t\`el\`echargement ou la consultation de ce document,
2248     l'utilisateur accepte la licence d'utilisation qui y est attach\`ee,
2249     telle que d\`etaill\`ee dans les dispositions suivantes, et s'engage
2250     \`a la respecter int\`egralement.%
2251   }}%
2252 }
2253 \newcommand\lsv@license@seename@english{See}
2254 \newcommand\lsv@licensename@english{Document License}
2255 \newcommand\lsv@license@atend@english{at document end}
2256 \newcommand\lsv@license@modif@english{with modification}
2257 \newcommand\lsv@license@nomodif@english{without modification}
2258 \newcommand\lsv@license@binding@english{%
2259   \textit{\textbf{% FIXME check text
2260     By downloading or viewing this document, the user accepts
2261     and wholly abides by its license, which is set out in the
2262     following dispositions.
2263   }}%
2264 }
2265
2266 %%
2267 %% Private use only.
2268 %%
2269 \newcommand\lsv@license@short@private@french{Cadre priv\`e}
2270 \newcommand\lsv@license@long@private@french{%
2271   La licence conf\`ere \`a l'utilisateur un droit d'usage sur le document
2272   consult\`e ou t\`el\`echarg\`e, totalement ou en partie, dans les conditions
2273   d\`efinies ci-apr\`es, et \`a l'exclusion de toute utilisation
2274   commerciale.\
2275 ~\
2276   Le droit d'usage d\`efini par la licence est limit\`e \`a un usage dans
2277   un cadre exclusivement priv\`e. Ce droit comprend~:\
2278   --~le droit de reproduire le document pour stockage aux fins de
2279   repr\`esentation sur un terminal informatique unique,\

```

```

2280 ---le droit de reproduire le document en un exemplaire, pour copie de
2281 sauvegarde ou impression papier.\\
2282 ~\\
2283 Aucune modification du document dans son contenu, sa forme ou sa
2284 pr\'esentation, ni aucune redistribution en tout ou partie, sous quelque
2285 forme et support que ce soit et notamment par mise en r\'eseau, ne sont
2286 autoris\'ees.\\
2287 ~\\
2288 Les mentions relatives \'a la source du document et/ou \'a son auteur
2289 doivent \^etre conserv\'ees dans leur int\'egralit\'e.\\
2290 ~\\
2291 Le droit d\'usage d\'efini par la licence est personnel, non exclusif et non transmissible. Tout a
2292 }
2293
2294 \newcommand\lsv@license@short@private@english{Private context}
2295 \newcommand\lsv@license@long@private@english{%
2296 The licence confers to the user a right to use the consulted or
2297 downloaded document, in full or in part, in accordance with the
2298 conditions set out hereinafter, to the exclusion of any commercial
2299 use.
2300
2301 The right of use set out by the licence is limited to use in an
2302 exclusively private context. This right includes:
2303
2304 \begin{itemize}
2305 \item the right to copy the document for storage for representation
2306 purposes on a single computer workstation,
2307 \item the right to make a single copy of the document as a back-up
2308 copy or paper hard-copy.
2309 \end{itemize}
2310
2311 No modification of the document to its contents, form or presentation
2312 nor any redistribution of all or part of it, in any form or on any
2313 media and in particular a computer network are allowed.
2314
2315 The information relating to the source of the document and/or its
2316 author must be fully preserved.
2317
2318 The right of use set out in the licence is personal, non-exclusive and
2319 non-transferable.
2320
2321 Any use except that set out in the licence is subject to the prior,
2322 express authorisation of the author.
2323 }
2324
2325 %%
2326 %% Academic use only.
2327 %%
2328 \newcommand\lsv@license@short@academic@french{Contexte acad\'emique}

```

```

2329 \newcommand\lsv@license@short@academic@english{Academic context}
2330
2331 %% Academic without modifications.
2332 \newcommand\lsv@license@long@academicnomodif@french{%
2333 La licence conf\`ere \`a l'utilisateur un droit d'usage sur le document
2334 consult\`e ou t\`el\`echarg\`e, totalement ou en partie, dans les conditions
2335 d\`efinies ci-apr\`es, et \`a l'exclusion de toute utilisation
2336 commerciale.\\
2337 ~\\
2338 Le droit d'usage d\`efini par la licence autorise un usage dans un cadre
2339 acad\`emique, par un utilisateur donnant des cours dans un \`etablissement
2340 d'enseignement secondaire ou sup\`erieur et \`a l'exclusion expresse des
2341 formations commerciales et notamment de formation continue. Ce droit
2342 comprend~:\\
2343 ---le droit de reproduire tout ou partie du document sur support
2344 informatique ou papier,\\
2345 ---le droit de diffuser tout ou partie du document \`a destination
2346 des \`el\`eves ou \`etudiants.\\
2347 ~\\
2348 Aucune modification du document dans son contenu, sa forme ou
2349 sa pr\`esentation n'est autoris\`ee.\\
2350 Les mentions relatives \`a la source du document et/ou \`a son auteur doivent
2351 \`etre conserv\`ees dans leur int\`egralit\`e.
2352 ~\\
2353 Le droit d'usage d\`efini par la licence est personnel et non exclusif.
2354 Tout autre usage que ceux pr\`evus par la licence est soumis \`a autorisation
2355 pr\`ealable et expresse de l'auteur :
2356 }
2357
2358 \newcommand\lsv@license@long@academicnomodif@english{%
2359 The licence confers to the user a right to use the consulted or
2360 downloaded document, totally or in part, in accordance with the
2361 conditions set out hereinafter for non-commercial use only.
2362
2363 The right of use set out by the licence allows use in an academic
2364 context by a user giving classes in a secondary or higher education
2365 establishment and expressly excludes commercial training and in-work
2366 vocational training in particular. This right includes:
2367
2368 \begin{itemize}
2369 \item the right to copy all or a part of the document onto a computer
2370 or paper medium,
2371 \item the right to distribute all or a part of the document to pupils
2372 or students.
2373 \end{itemize}
2374
2375 No modification of the documents to its contents, form or presentation is
2376 allowed. The information relating to the document source and/or its
2377 author must be fully preserved.

```

```

2378
2379 The right of use set out in the licence is personal, non-exclusive and
2380 non-transferable. Any use except that set out in the licence is
2381 subject to the prior, express authorisation of the author.
2382 }
2383
2384 %% Academic with modifications.
2385 \newcommand\lsv@license@long@academicmodif@french{%
2386 La licence conf\`ere \`a l'utilisateur un droit d'usage sur le document
2387 consult\`e ou t\`el\`echarg\`e, totalement ou en partie, dans les conditions
2388 d\`efinies ci-apr\`es, et \`a l'exclusion de toute utilisation
2389 commerciale.\\
2390 ~\\
2391 Le droit d'usage d\`efini par la licence autorise un usage dans un cadre
2392 acad\`emique, par un utilisateur donnant des cours dans un \`etablissement
2393 d'enseignement secondaire ou sup\`erieur et \`a l'exclusion expresse des
2394 formations commerciales et notamment de formation continue. Ce droit
2395 comprend~:\\
2396 --le droit de reproduire tout ou partie du document sur support
2397 informatique ou papier,\\
2398 --le droit de diffuser tout ou partie du document \`a destination
2399 des \`el\`eves ou \`etudiants,\\
2400 --le droit de modifier la forme ou la pr\`esentation du document,\\
2401 --le droit d'int\`egrer tout ou partie du document dans un document
2402 composite et de le diffuser dans ce nouveau document, \`a condition
2403 que~:\\
2404 \quad\quad --L'auteur soit inform\`e,\\
2405 \quad\quad --Le document d\`eriv\`e soit diffus\`e dans un cadre acad\`emique.\\
2406 ~\\
2407 Les mentions relatives \`a la source du document et/ou \`a son auteur doivent
2408 \`etre conserv\`ees dans leur int\`egralit\`e.\\
2409 ~\\
2410 Le droit d'usage d\`efini par la licence est personnel et non exclusif.
2411 Tout autre usage que ceux pr\`evus par la licence est soumis \`a autorisation
2412 pr\`ealable et expresse de l'auteur :
2413 }
2414
2415 \newcommand\lsv@license@long@academicmodif@english{%
2416 The licence confers to the user a right to use the consulted or
2417 downloaded document, totally or in part, in accordance with the
2418 conditions set out hereinafter for non-commercial use only.
2419
2420 The right of use set out by the licence allows use in an academic
2421 context by a user giving classes in a secondary or higher education
2422 establishment and expressly excludes commercial training and in-work
2423 vocational training in particular. This right includes:
2424
2425 \begin{itemize}
2426 \item the right to copy all or a part of the document onto a computer

```



```
2427 or paper medium,
2428 \item the right to distribute all or a part of the document to pupils
2429 or students,
2430 \item the right to include all or a part of the document in a composite
2431 document and to distribute it in this new document on condition that:
2432 \begin{itemize}
2433 \item The author is informed,
2434 \item The derived document is distributed in an academic context.
2435 \end{itemize}
2436 \end{itemize}
2437
2438 The information relating to the source of the document and/or its
2439 author must be preserved in full.
2440
2441 The right of use set out by the licence is personal and non-exclusive.
2442 Any use except that set out by the licence is
2443 subject to the author's prior express authorisation.
2444 }
2445
2446 %%
2447 %% Public use.
2448 %%
2449 \newcommand\lsv@license@short@public@french{Contexte public}
2450 \newcommand\lsv@license@short@public@english{Public context}
2451
2452 %% Public without modifications.
2453 \newcommand\lsv@license@long@publicnomodif@french{%
2454 La licence conf\`ere \`a l'utilisateur un droit d'usage sur le document
2455 consult\`e ou t\`el\`echarg\`e, totalement ou en partie, dans les conditions
2456 d\`efinies ci-apr\`es et \`a l'exclusion expresse de toute utilisation
2457 commerciale.\\
2458 Le droit d'usage d\`efini par la licence autorise un usage \`a destination de
2459 tout public qui comprend~:\\
2460 ---Le droit de reproduire tout ou partie du document sur support
2461 informatique ou papier,\\
2462 ---Le droit de diffuser tout ou partie du document au public sur
2463 support papier ou informatique, y compris par la mise \`a la disposition
2464 du public sur un r\`eseau num\`erique.\\
2465 ~\\
2466 Aucune modification du document dans son contenu, sa forme ou sa pr\`esentation
2467 n'est autoris\`ee.\\
2468 ~\\
2469 Les mentions relatives \`a la source du document et/ou \`a son auteur doivent
2470 \^etre conserv\`ees dans leur int\`egralit\`e.\\
2471 ~\\
2472 Le droit d'usage d\`efini par la licence est personnel, non exclusif et non
2473 transmissible.\\
2474 Tout autre usage que ceux pr\`evus par la licence est soumis \`a autorisation
2475 pr\`ealable et expresse de l'auteur~:
```

```

2476 }
2477
2478 \newcommand\lsv@license@long@publicnomodif@english{%
2479 The licence confers to the user a right to use the consulted or
2480 downloaded document, in full or in part, in accordance with the
2481 conditions set out hereinafter to the express exclusion of any
2482 commercial use.
2483
2484 The right of use set out by the licence allows use for all users which
2485 includes:
2486
2487 \begin{itemize}
2488 \item The right to copy all or a part of the document onto a computer or
2489 paper medium,
2490 \item The right to distribute all or a part of the document to
2491 the public on a paper or computer medium including its on-line
2492 publication on a digital network.
2493 \end{itemize}
2494
2495 No modification of the document in its contents, form or presentation
2496 is allowed.
2497
2498 The information relating to the source of the document
2499 and/or its author must be fully preserved.
2500
2501 The right of use set out by the licence is personal, non-exclusive and
2502 non-transferable. Any use other than that set out by the licence is
2503 subject to the author's prior express authorisation.
2504 }
2505
2506 %% Public with modifications.
2507 \newcommand\lsv@license@long@publicmodif@french{%
2508 La licence conf\`ere \`a l'utilisateur un droit d'usage sur le document
2509 consult\`e ou t\`el\`echarg\`e, totalement ou en partie, dans les conditions
2510 d\`efinies ci-apr\`es et \`a l'exclusion expresse de toute utilisation
2511 commerciale.\
2512 Le droit d'usage d\`efini par la licence autorise un usage \`a destination de
2513 tout public qui comprend~:\
2514 --le droit de reproduire tout ou partie du document sur support
2515 informatique ou papier,\
2516 --le droit de diffuser tout ou partie du document au public sur
2517 support papier ou informatique, y compris par la mise \`a la disposition
2518 du public sur un r\`eseau num\`erique,\
2519 --le droit de modifier la forme ou la pr\`esentation du document,\
2520 --le droit d'int\`egrer tout ou partie du document dans un document
2521 composite et de le diffuser dans ce nouveau document, \`a condition
2522 que~:\
2523 \quad\quad --L'auteur soit inform\`e.\
2524 ~\

```

2525 Les mentions relatives \‘a la source du document et/ou \‘a son auteur doivent
2526 \^etre conserv\’ees dans leur int\’egralit\’e.\\
2527 ~\\
2528 Le droit d’usage d\’efini par la licence est personnel et non exclusif.\\
2529 Tout autre usage que ceux pr\’evus par la licence est soumis \‘a autorisation
2530 pr\’ealable et expresse de l’auteur~:
2531 }
2532
2533 \newcommand\lsv@license@long@publicmodif@english{%
2534 The licence confers to the user a right to use the consulted or
2535 downloaded document, in full or in part, in accordance with the
2536 conditions set out hereinafter to the express exclusion of any
2537 commercial use.
2538
2539 The right of use set out by the licence allows use for all users which
2540 includes:
2541
2542 \begin{itemize}
2543 \item the right to copy all or a part of the document onto a computer
2544 or paper medium,
2545
2546 \item The right to distribute all or a part of the document to the
2547 public on a paper or computer medium including its on-line
2548 publication on a digital network,
2549
2550 \item the right to modify the form or the presentation of the document,
2551
2552 \item the right to include all or a part of the document in a
2553 composite document and to distribute it in this new document on
2554 condition that:
2555 \begin{itemize}
2556 \item the author is informed.
2557 \end{itemize}
2558 \end{itemize}
2559
2560 The information relating to the source of the document and/or its
2561 author must be fully preserved.
2562
2563 The right of use set out in the licence is personal and non-exclusive.
2564
2565 Any use except that set out in the licence is subject to the prior,
2566 express authorisation of the author.
2567 }

Annexe B

Pour les développeurs

B.1 Compiler les sources

Les sources se compilent comme un logiciel UNIX : `./configure && make`. Invoquer `configure` avec l'option `--help` liste les options et une documentation sommaire. Les fichiers compilés sont créés dans le sous-répertoire `build`.

On peut aussi spécifier d'autres cibles pour `make` :

- `make install` : installe les packages et la documentation dans le répertoire spécifié ou trouvé tout seul par `configure`.
- `make deb` : crée un package Debian. (Nécessite la commande `fakeroot`.)
- `make zip` : crée une archive `zip` avec les packages et la documentation compilés. (Nécessite la commande `zip`.)
- `make zip-source` : crée une archive `zip` avec les sources uniquement.

Compilation partielle En cours de développement, le `Makefile` dans le sous-répertoire `build` peut générer tout fichier utile. Il doit être régénéré en invoquant `configure` lorsque les dépendances changent, mais ce n'est pas nécessaire en temps normal.

B.2 Modifications des packages

Si vous n'êtes pas familier de `docstrip` : pour faire simple, les fichiers `.dtx_in` sont des `.sty` et des `.tex` mis bout-à-bout, parsemés de commentaires qui constituent la documentation sous forme de document L^AT_EX. Il s'y ajoute quelques commentaires « magiques » tels que `%<*themetpt>`, qui indiquent quel contenu doit se retrouver dans quel fichier.

Ce sont donc les fichiers `.dtx_in` que vous pouvez modifier : repérez lequel contient le `.sty` qui vous intéresse, et faites le changement qui vous plaît.

Mon éditeur ne colorise plus les sources ! C'est un artefact du système de compilation. La plupart des fichiers sources ont une extension `.dtx_in`, inconnue des éditeurs de texte capables de coloration syntaxique (alors que `.dtx` pourrait l'être).

Pour Emacs, j'ai dans ma config :

```
(setq auto-mode-alist
      (nconc auto-mode-alist '(
                                ("\\.tex_in\\'" . latex-mode)
                                ("\\.sty_in\\'" . latex-mode)
                                ("\\.dtx_in\\'" . doctex-mode)
                                ("\\.ins_in\\'" . doctex-mode)
                              )
      )
)
```

B.3 Ajout d'une démonstration

Les démonstrations ont pour base les fichiers `.tex` et `.snip.tex`. Tout fichier `.tex`, qu'il soit généré par un `.dtx` ou directement placé dans le répertoire `src/`, sera compilé en PDF et installé avec les autres fichiers d'exemple.

De plus, pour tous les fichiers `⟨x⟩.tex` et `⟨x⟩.⟨y⟩.snip.tex`, il sera généré les fichiers `⟨x⟩-⟨y⟩.tex` avec le contenu de `⟨x⟩.tex` où la ligne commençant par `\usetheme` ou `\useoutertheme` sera remplacée par le contenu de `⟨x⟩.⟨y⟩.snip.tex`; ces nouveaux fichiers seront traités à leur tour comme des exemples.